

4. modulis. Katastrofas pārvaldīšana un to veidi

Izstrādāts Eiropas Komisijas Civilās aizsardzības finanšu instrumenta „Track1” programmas projekta “Visaptverošas civilās aizsardzības un katastrofas pārvaldīšanas apmācības izveide valsts institūcijām, pašvaldību civilās aizsardzības komisijām, augstskolām, Ugunsdrošības un civilās aizsardzības koledžai, kā arī drošības padomu izveide sabiedrībai” (ECHO/SUB/2022/TRACK1/884396) ietvaros



Finansē
Eiropas Savienība



Valsts ugunsdzēsības
un glābšanas dienests

Satura rādītājs

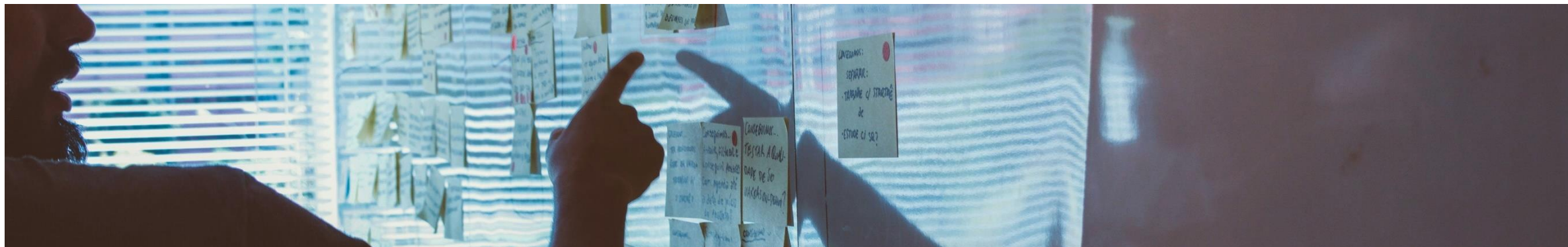


4.1. Katastrofu iedalījums

4.2. Preventīvie, gatavības, reaģēšanas, seku likvidēšanas un atjaunošanas pasākumi

4.3. Dabas katastrofas

4.4. Antropogēnās katastrofas



Mērķis



Iepazīstināt apmācības dalībniekus ar:

- ▶ katastrofas jēdzienu un to iedalījuma veidiem;
- ▶ katastrofu pārvaldīšanas galvenajiem principiem.

Sasniedzamie rezultāti



Apmācības dalībnieki:

- ▶ zina dažādus katastrofas veidus un to iedalījumu;
- ▶ pārzina uz viņiem attiecināmos aizsardzības pasākumus.



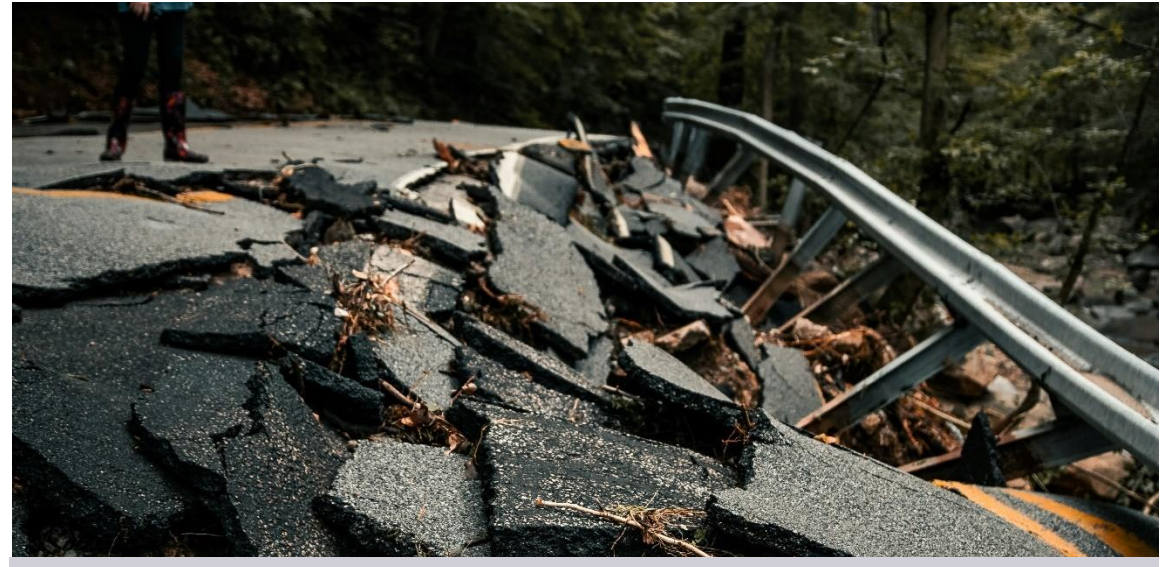
Ievaddiskusija ar apmācības dalībniekiem par katastrofu iedalījumu



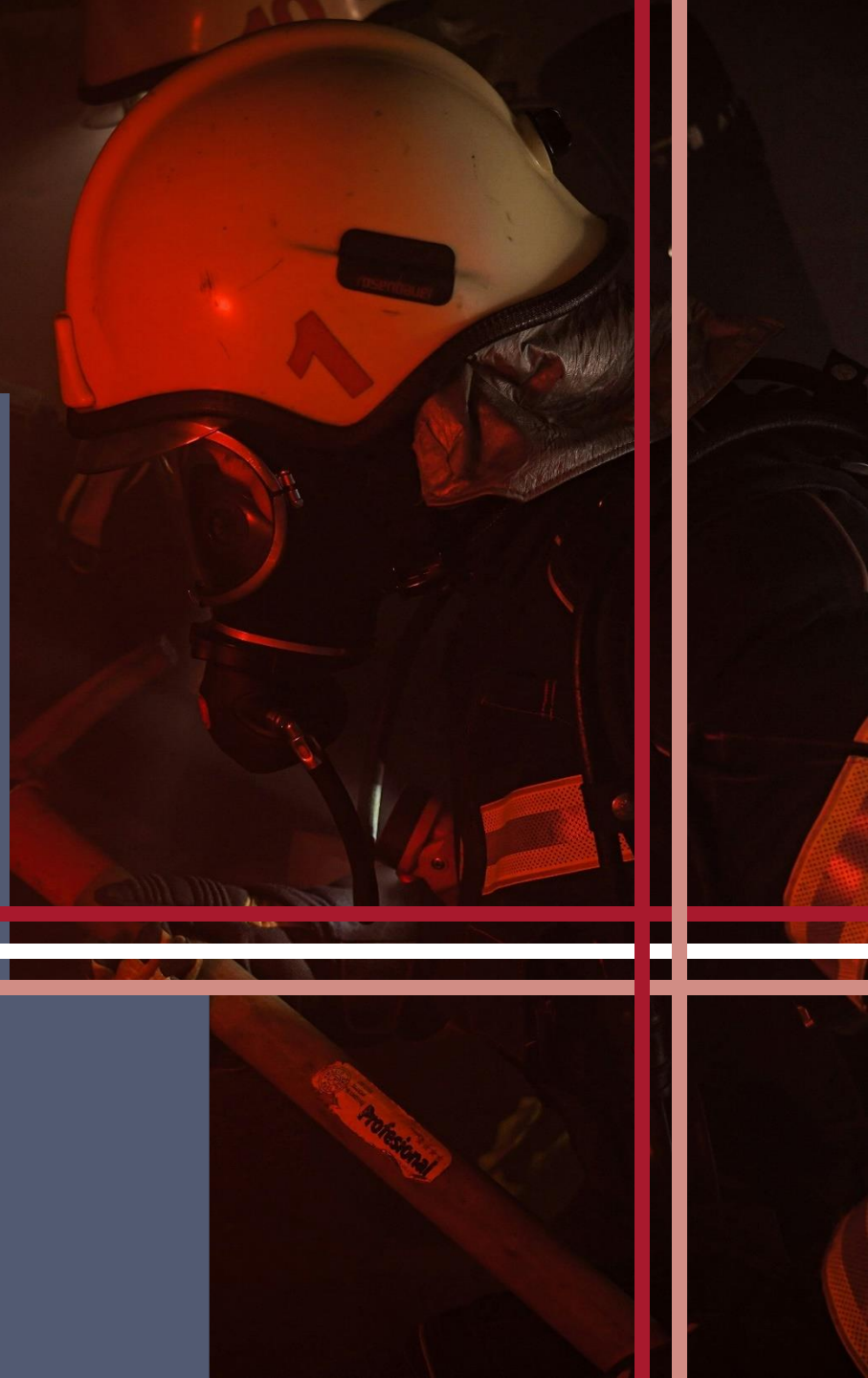
Kā varētu iedalīt katastrofas? Kāpēc ir svarīgi to darīt?



Kā atšķiras prevencijas, gatavības, reaģēšanas un seku likvidēšanas pasākumi? Kādos pasākumos esat iesaistīties?



4.1. Katastrofu iedalījums



Katastrofas definīcija

Notikums, kas



Izraisījis cilvēku upurus un apdraud cilvēku dzīvību vai veselību



Nodarījis kaitējumu vai radījis apdraudējumu cilvēkiem, videi vai ģīpašumam



Radījis vai rada būtiskus materiālos un finansiālos zaudējumus



Pārsniedz atbildīgo valsts un pašvaldības institūciju ikdienas spējas novērst notikuma postošos apstākļus



Civilās aizsardzības un katastrofas pārvaldīšanas likums

Katastrofu iedalījums atbilstoši cēlonim

Dabas katastrofas

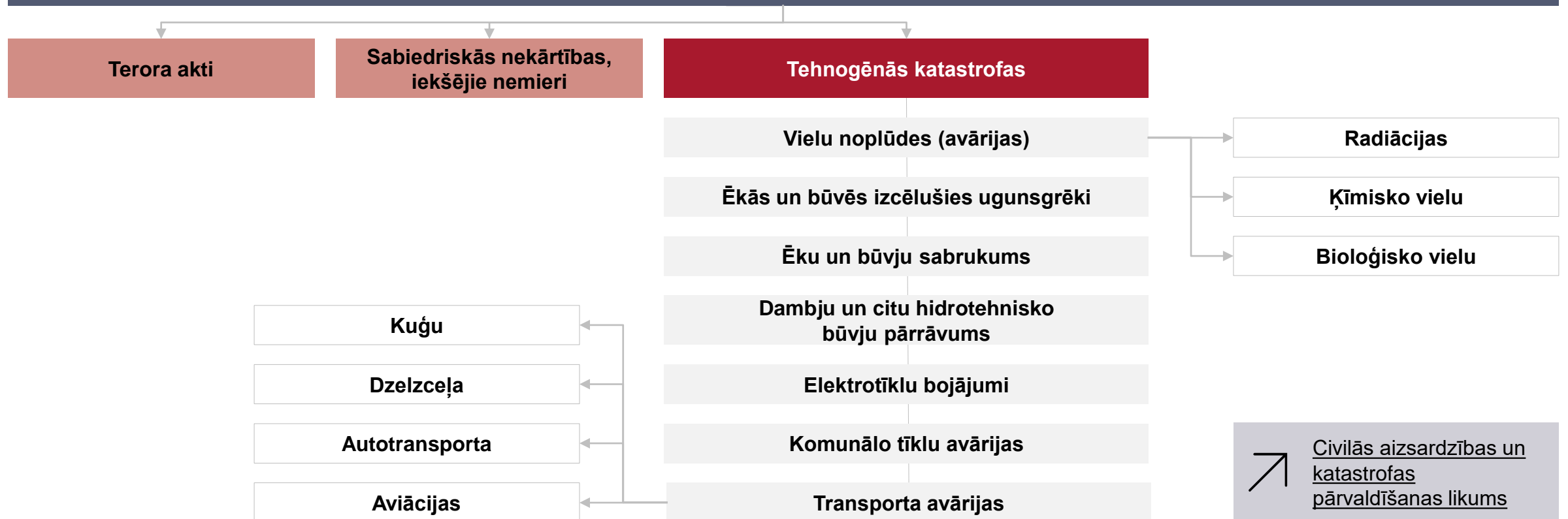


*Valsts civilās aizsardzības plānā nav iekļautas kosmiskās katastrofas

Katastrofu iedalījums atbilstoši cēlonim

Antropogēnās jeb cilvēku izraisītās katastrofas

Antropogēnās jeb cilvēku izraisītās katastrofas

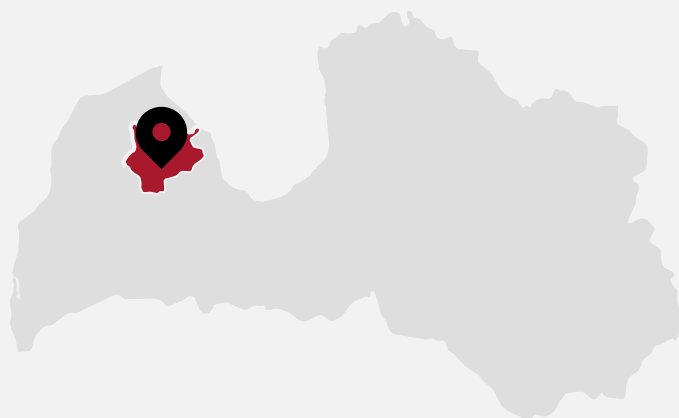


Katastrofu iedalījums atbilstoši skartās teritorijas mērogam

Kādus piemērus Jūs varat nosaukt dažāda mēroga katastrofām?



Vietēja mēroga katastrofas –
katastrofas radīto postījumu apjoms nepārsniedz vienas pašvaldības administratīvās teritorijas robežas



Reģionāla mēroga katastrofas –
katastrofas radīto postījumu apjoms pārsniedz vienas pašvaldības administratīvās teritorijas robežas



Valsts mēroga katastrofas –
katastrofas radītie postījumi ietekmē visu valsts teritoriju vai nozīmīgu tās daļu

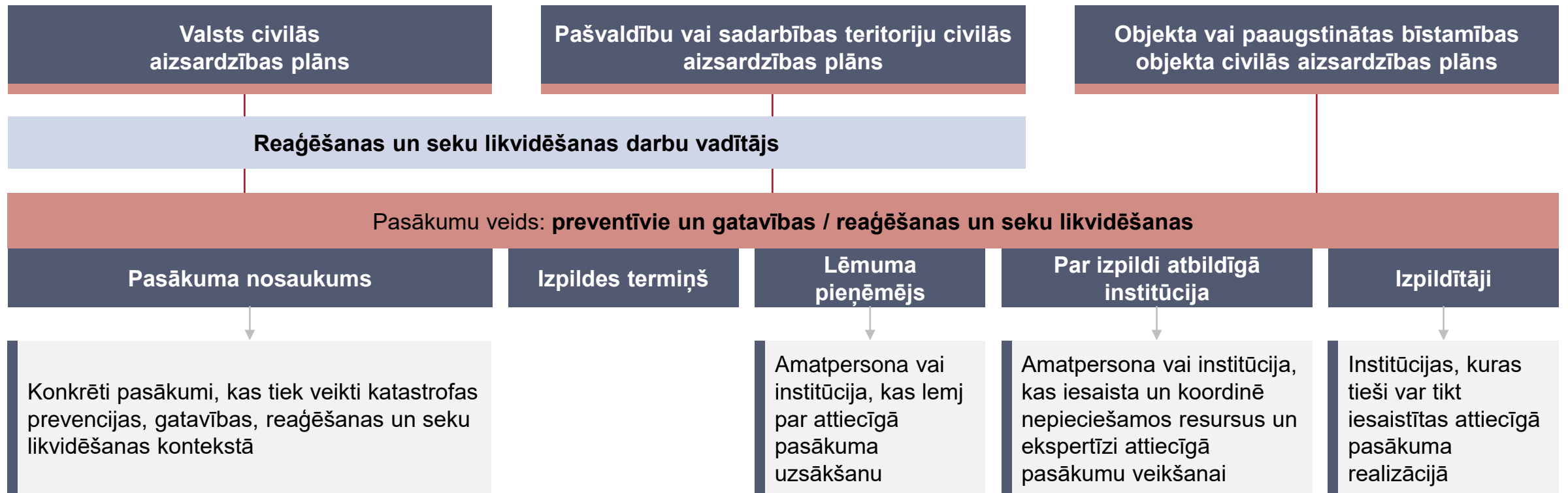


4.2. Preventīvie, gatavības, reaģēšanas, seku likvidēšanas un atjaunošanas pasākumi



Veicamie pasākumi un pienākumu sadalījums katram katastrofu veidam civilās aizsardzības plānošanas dokumentos

Civilās aizsardzības plānošanas dokumentos katram katastrofu veidam noteikts reaģēšanas un seku likvidēšanas darbu vadītājs, kā arī dažādi pasākumi un tajos iesaistītās puses.



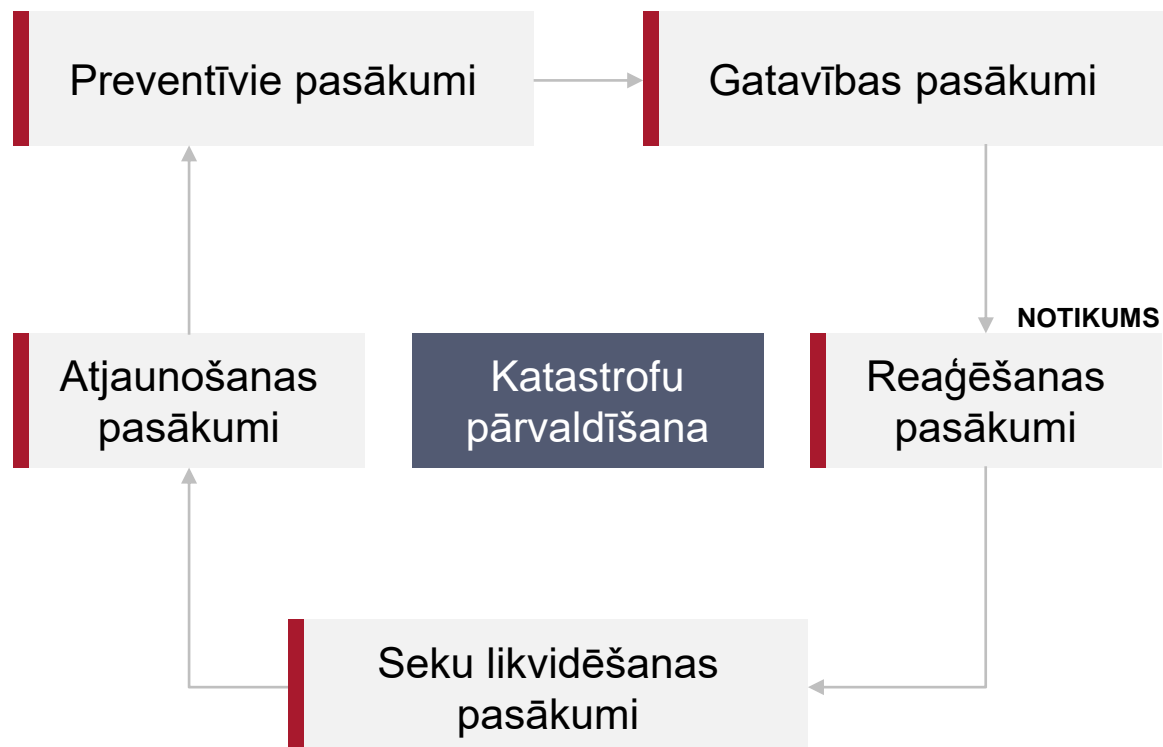
↗ Noteikumi par civilās aizsardzības plānu struktūru un tajos iekļaujamo informāciju

↗ Par Valsts civilās aizsardzības plānu

Katastrofas pārvaldīšanas pasākumu kopums, kuri tiek veikti, lai nodrošinātu civilās aizsardzības uzdevumu izpildi



Katastrofas pārvaldīšana – tādu vadītu un koordinētu preventīvo, gatavības, reaģēšanas, seku likvidēšanas pasākumu, kā arī atjaunošanas pasākumu kopums, kuri tiek veikti, lai nodrošinātu civilās aizsardzības uzdevumu izpildi



Katastrofas pārvaldīšanu koordinē:

- ▶ Aizsardzības ministrija
- ▶ Ārlietu ministrija
- ▶ Klimata un enerģētikas ministrija
- ▶ Iekšlietu ministrija
- ▶ Vides aizsardzības un reģionālās attīstības ministrija
- ▶ Satiksmes ministrija
- ▶ Veselības ministrija
- ▶ Zemkopības ministrija
- ▶ pašvaldības



Preventīvie pasākumi

Preventīvie pasākumi — tādu pasākumu kopums, kuri tiek veikti, lai novērstu vai mazinātu katastrofas draudus.



Piemēri

Sabiedrības izglītošana

VUGD organizē pasākumus sabiedrības izglītošanā, lai veicinātu izpratni par drošības jautājumiem, lai mazinātu ugunsgrēkos un citos negadījumos bojāgājušo un cietušo skaitu, informētu sabiedrību par ugunsdrošības, ugunsdzēsības, glābšanas un civilās aizsardzības sistēmas darbības principiem.

Ledus uzlaušana un spridzināšana plūdu draudu novēršanai



[Ogrē spridzina ledu](#)



Gatavības pasākumi

Gatavības pasākumi — tādu pasākumu kopums, kuri tiek veikti, lai sagatavotos katastrofas gadījumā nepieciešamajai rīcībai



Piemēri

Valsts ugunsdzēsības un glābšanas dienesta mācību plānošana un organizēšana



Ģeneratoru iegāde

- Lai netiktu apdraudēta pacientu un darbinieku drošība lielajās universitātes slimnīcās gan ikdienā, gan krīzes situācijā, pieņemts lēmums par kopumā 4 miljoniem eiro palielināt slimnīcu pamatkapitālu, lai tām būtu iespēja iegādāties rezerves ģeneratorus un nepieciešamo aprīkojumu un nodrošināt nepārtrauktu elektrības padevi.

Riska novērtēšana

Riska novērtēšanu iedala 3 galvenajos soļos:



Riska identificēšana ir riska atklāšanas, pazīšanas un aprakstīšanas process.



Dabas radītie apdraudējumi



Tehnoloģiskie apdraudējumi



Sociālie apdraudējumi

Riska analīze ir process, kas tiek veikts, lai saprastu riska būtību un noteiktu tā līmeni.

1

Plānošana

2

Galvenais notikums

3

Scenārijs

4

Ietekme uz pamatvajadzībām

5

Sekas

6

Ievainojamība un spējas

Riska izvērtēšana ir process, kurā riska analīzes rezultāti tiek salīdzināti ar riska kritērijiem, lai noteiktu, vai risks un tā līmenis ir pieņemams vai apmierinošs.



Kvantitatīvā metode (matemātiska)



Kvalitatīvā metode (balstoties uz notikumiem, ekspertu viedokli)



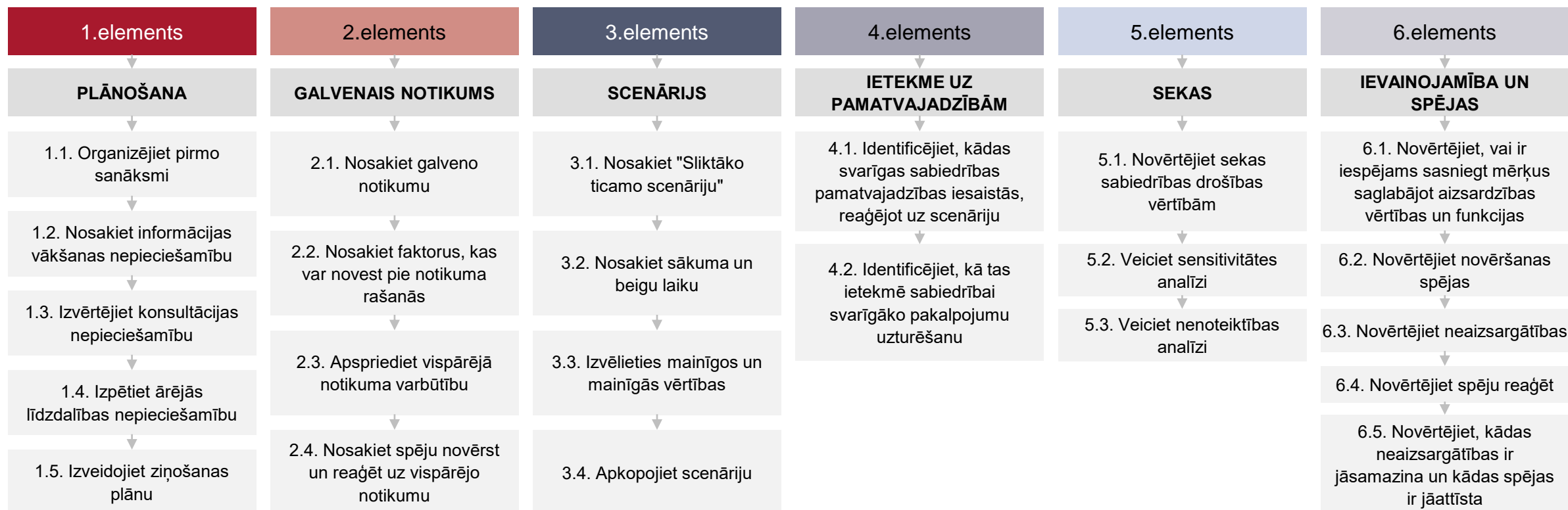
Puskvantitatīvā metode (skaitliski novērtē negadījuma iespējamību un bīstamības sekas)



Riska novērtēšana

Riska scenārija analīzes elementi

Veicot riska scenārija analīzi, ir nepieciešams analizēt sešus elementus noteiktajā secībā. Attēlā apkopots elementu saturs un ar tiem saistītie soļi:



Riska novērtēšana

Riska izvērtēšanas matrica

		Latvijas risku matrica				
Varbūtība ↓		Nenožīmīgs risks	Nožīmīgs risks	Vidējs Risks	Augsts risks	Ļoti augsts risks
Ļoti augsta	1x gadā un biežāk					
Augsta	1x no 1 – 15 gadiem					
Vidēja	1x no 16 – 50 gadiem					
Zema	1x no 51 – 100 gadiem					
Ļoti zema	Retāk kā 1 x 100 gados					
	levainotie/cietušie	10 līdz 100	101 līdz 1000	1001 līdz 5000	5001 līdz 10000	vairāk par 10000
	Nāves gadījumi	1 līdz 10	11 līdz 100	101 līdz 500	501 līdz 1000	vairāk par 1000
	Materiālie zaudējumi	50 tūkst. līdz 100 tūkst.	100 tūkst. līdz 1 milj.	1 milj. līdz 10 milj.	10 milj. līdz 100 milj.	vairāk par 100 milj.
	Kaitējums videi	50 tūkst. līdz 100 tūkst.	100 tūkst. līdz 1 milj.	1 milj. līdz 10 milj.	10 milj. līdz 100 milj.	vairāk par 100 milj.
	Saslimušie	Mazāk par 5%	5-15%	15-20%	21-35%	Vairāk par 35%
	Pārvietotās personas	10 līdz 100	101 līdz 1000	1001 līdz 5000	5001 līdz 10000	Vairāk par 10000
	Sekas →	Maznozīmīgas	Nožīmīgas	Vidējas	Smagas	Katastrofālas sekas



Riska novērtēšana

Katastrofu risku kopsavilkums Valsts civilās aizsardzības plānā

Varbūtība / ticamības līmenis	Maznozīmīgs risks	Nozīmīgs risks	Vidējs risks	Augsts risks	Ļoti augsts risks
Ļoti augsts		Meža un kūdras purvu ugunsgrēki	Epizootijas		
Augsts			Pali un plūdi Karstums Apledījums Sabiedriskās nekārtības Iekšējie nemieri	Epidēmija, pandēmija	
Vidējs	Autotransporta avārija	Pārvades elektrotīklu bojājumi Dzelzceļa transporta katastrofa	Stiprs sals Lietusgāzes un ilgstošas lietavas Pērķona negaiss un krusa Viesuļi Sausums Sniegs un putenis	Vējuzplūdi Sadales elektrotīklu bojājumi Vētras un krasas vēja brāzmas Ugunsgrēki ēkās un būvēs	
Zems		Epifitotijas	Būvju sabrukums Avārija dabasgāzes apgādes sistēmā Pasažiera kuģa katastrofa Bīstamo ķīmisko vielu noplūde objektā Slapja sniega nogulums		Hidro tehnisko būvju pārrāvumi – Daugavas HES Bīstamo ķīmisko vielu noplūde no kuģiem
Ļoti zems	Zemes nogruvumi Zemestrīces	Terora akti Radiācijas avārija Kuģa uzskriešana uz sēkļa	Avārijas naftas produktu cauruļvada transporta infrastruktūrā Avārijas vai negadījumi ostu un jūras hidrotehniskajās inženierbūvēs Kuģu sadursme	Bioloģisko vielu negadījums Aviācijas nelaiemes gadījums ar gaisa kuģi	
Apdraudējuma iespējamais seku līmenis	Maznozīmīgas sekas	Nozīmīgas sekas	Vidējas sekas	Smagas sekas	Katastrofālas sekas



[Katastrofu riska novērtēšanas rekomendācijas](#)



[Par Valsts civilās aizsardzības plānu](#)

Riska novērtēšanas piemērs

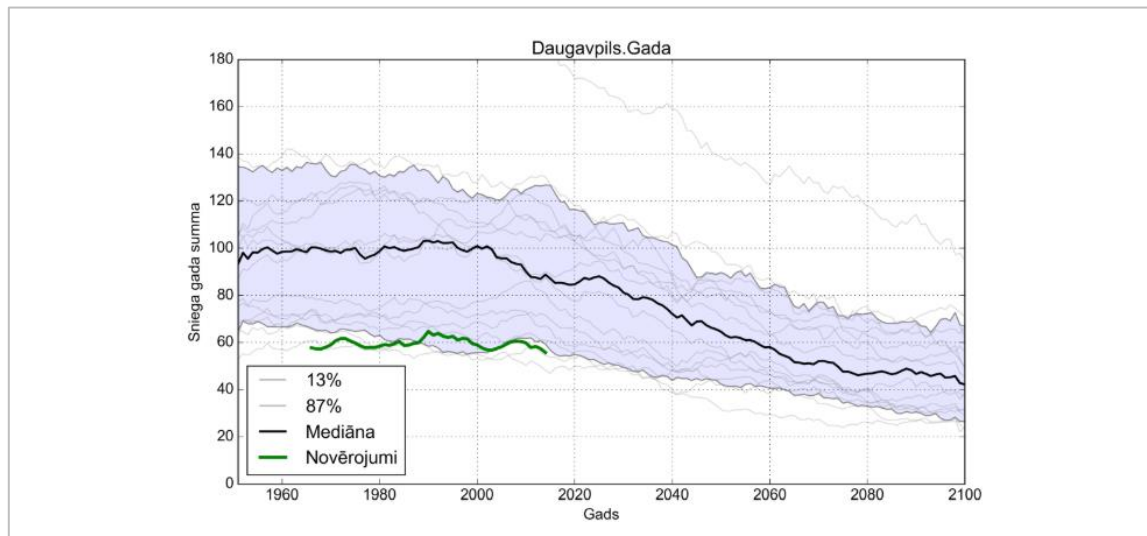
Riska analīze paliem un ledus sanesumiem



Palu un ledus sanesumu riskam kā analīzes primārais indikators tika izvēlēta gada nokrišņu daudzuma summa sniega formā (GSS), laika periodam no 1950. gada līdz 2100. gadam



Ar tumši zaļu līniju attēlots GSS laika grafiks, kas aprēķināts no LVĢMC novērojumiem



	Varbūtība	Nenožīmīgs risks	Nozīmīgs risks	Vidējs Risks	Augsts risks	Ļoti augsts risks
Ļoti augsta	1x gadā un biežāk					
Augsta	1x no 1 – 15 gadiem			X		
Vidēja	1x no 16 – 50 gadiem		X			
Zema	1x no 51 – 100 gadiem					
Ļoti zema	Retāk kā 1 x 100 gados					
		Maznozīmīgas	Nozīmīgas	Vidējas	Smagas	Katastrofālas sekas



Sniega sega nākotnē samazināsies, un, atbilstoši, paredzama arī palu maksimuma samazināšanās



Palu riskam, klimata izmaiņu ietekmē samazināsies gan iestāšanās varbūtība, gan sekas

Riska novērtēšanas piemērs

Riska izvērtējums paliem un ledus sanesumiem

Riska izvērtējumā tiek apskatīts:



Sociāli-ekonomisko zaudējumu un ieguvumu izvērtējums, nosakot esošos un nākotnes iespējamus radītos zaudējumus



Sistēmas adaptācijas spējas izvērtējums, ekspertiem konkrētam riskam atbilstoši novērtējot dažādus sistēmas adaptācijas spējas kritērijus



Sociālā ievainojamība, apzinot riska apdraudētos cilvēkus gan pēc ģeogrāfiskā novietojuma, gan sociālajiem faktoriem



Ievainojamības novērtējums, ņemot vērā visu iepriekš analizēto kategoriju rezultātus

Risks	Riska līmenis	Ietekmētā grupas lielums	Sistēmas pielāgošanās spēja	Ekonomisko zaudējumu novērtējums	Ievainojamības līmenis
Pavasara pali un ledus sastrēgumi	6 (riska ar nozīmīgām sekām un vidēju varbūtību)	5 (ļoti liela)	3.75 (augsta)	3 (vidējs)	2.5 (vidējs)

Riska novērtēšanas piemērs

Identificētie pielāgošanās pasākumi

Nemot vērā dažādu risku analīzi, tai skaitā palu un ledus sanesumu riska novērtējumu, noteikti civilās aizsardzības un ārkārtas palīdzības jomas pielāgošanās pasākumi klimata pārmaiņām



Nr.p.k.	Pielāgošanās pasākumi	Novēršana	Ārkārtas situācijas plānošana un pārvaldība	Pēckatastrofas palīdzība un apdrošināšana
1	Vienotas katastrofu zaudējumu datu bāzes izveidošana		X	X
2	Agrīnā brīdināšana		X	
3	Monitoringa un prognozēšanas sistēmas uzlabošana	X	X	
4	Teritoriālplānojuma un atbilstošās likumdošanas adaptācija	X		
5	Izglītība (tiek plānots Cilvēkdrošības mācību kurss)	X	X	

Valsts materiālās rezerves (VMR) un to glabātāji

Valsts materiālās rezerves ir likumā noteiktā kārtībā izveidotais **materiālo un finanšu resursu kopums**, kuru izmanto katastrofu pārvaldīšanā iesaistītās institūcijas, ja to rīcībā esošie resursi ir nepietiekami reaģēšanas pasākumu veikšanai.



Valsts materiālo rezervju nomenklatūra ir valsts materiālo rezervju saraksts, kurā norādīts materiālo resursu veids, apjoms un ministrija, kuras pārstāvētās nozares vajadzībām tiek veidotas valsts materiālās rezerves. **Nozīmīgākie VMR glabātāji ir:**



Satiksmes ministrija



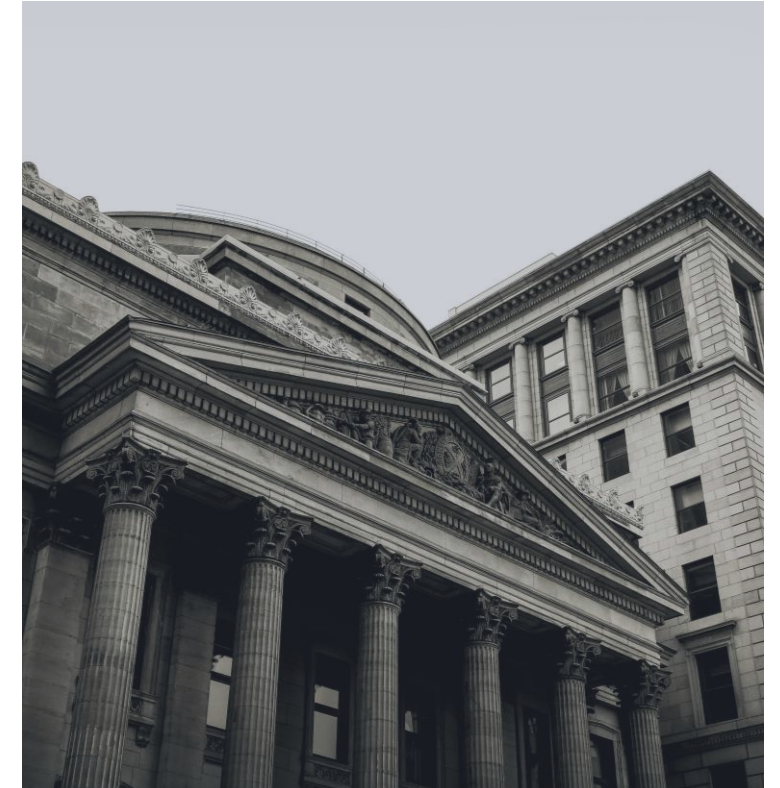
Valsts ugunsdzēsības un glābšanas dienests



Neatliekamās medicīniskās palīdzības dienests



Valsts policija



Valsts materiālo rezervju likums

Valsts agrīnās brīdināšanas sistēmas sastāvs



Agrīnā brīdināšana – mērķtiecīga un nekavējoties veicama cilvēku un atbildīgo institūciju informēšana par katastrofu vai katastrofas draudiem un nepieciešamo rīcību.



Valsts agrīnās brīdināšanas sistēma – autonomi funkcionējoša tehnoloģiska sistēma vai šādu sistēmu kopums, kas nodrošina agrīno brīdināšanu.



Trauksmes sirēnas



Sabiedriskie mediji (radio, TV, LTV un LR)



Valsts un pašvaldību institūciju trauksmes un apziņošanas iekārtas



SMS



Operatīvais transports



Šūnu apraide (plānots no 2024.g.beigām)



Door-to-door apziņošana



112 lietotne



[Valsts agrīnās brīdināšanas sistēmas izveidošanas, darbības un finansēšanas kārtība](#)



Citi inžiniertehniskie risinājumi

Trauksmes sirēnu gatavības pārbaude

Trauksmes sirēnu gatavības **pārbaude** tiek veikta **divas reizes gadā**



Pārbaudē konstatē:

1

Trauksmes sirēnu **tehnisko stāvokli**

2

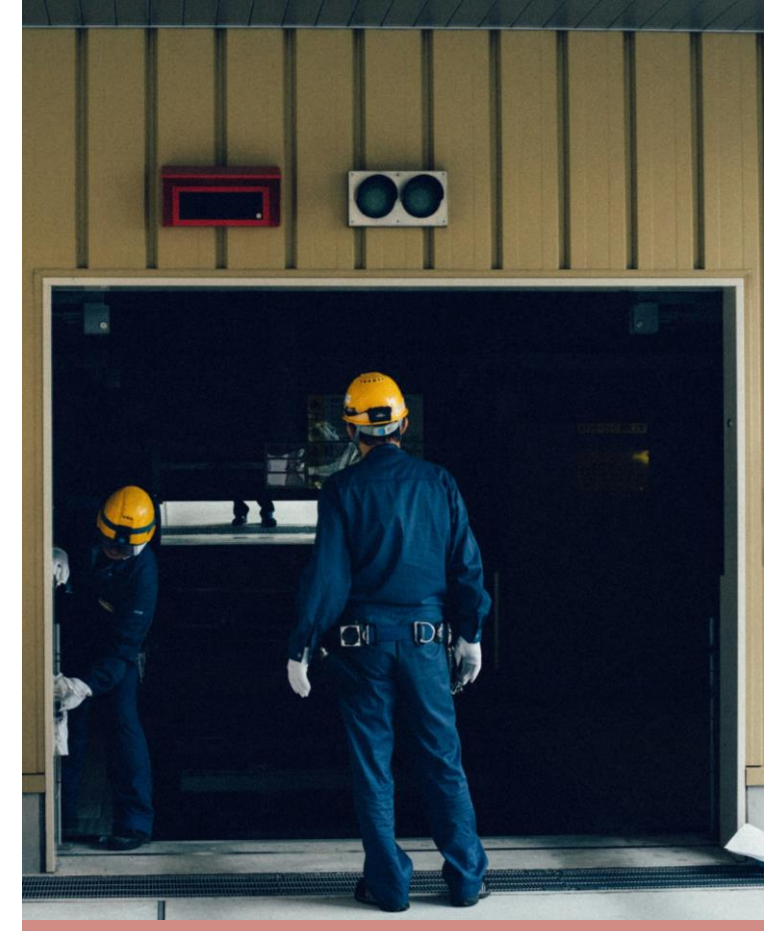
Vai uzstādīšanas vietās atbildīgo personu **kontaktinformācija**, kas atbild par piekļuvi trauksmes sirēnām, **ir derīga**

3

Piekļuvi trauksmes sirēnām un to vadības ierīcēm

4

Sadarbību starp VUGD un sabiedriskajiem medijiem



Šūnu apraides sistēma – 2024. gada beigās ieviešams papildus risinājums agrīnās brīdināšanas sistēmā

Ārkārtējs notikums (piemēram, meža ugunsgrēks, plūdi, vētra)



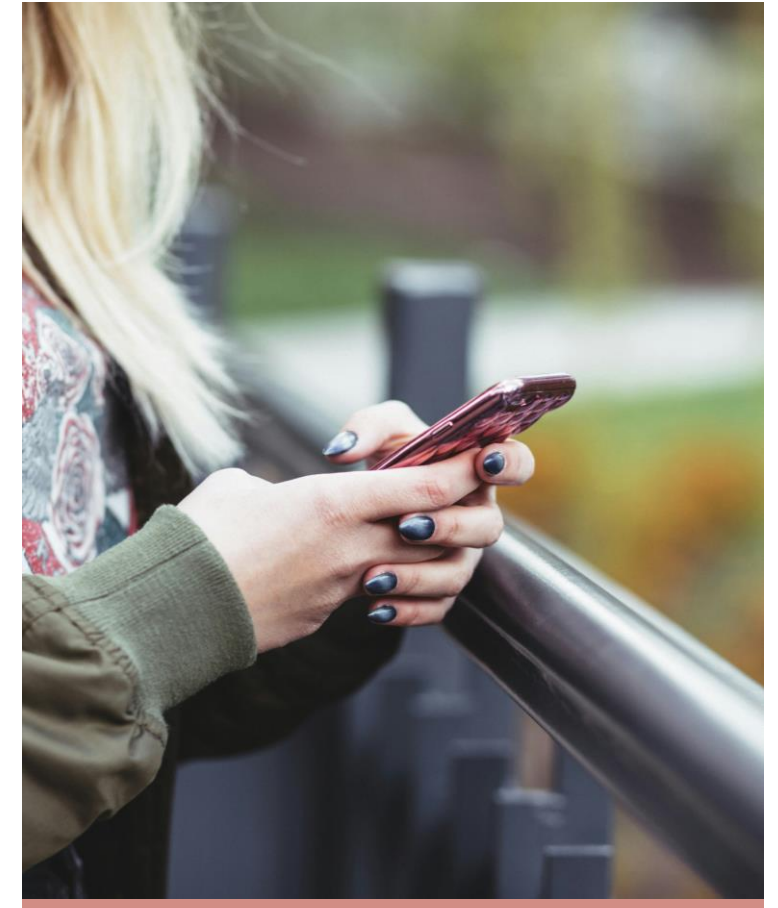
Lēmumu par apziņošanu atkarībā no apdraudējuma pieņem reaģēšanas un glābšanas darbu vadītājs, kurš informāciju nodod VUGD



VUGD iezīmē apziņošanas sistēmas kartē apdraudēto teritoriju un atbildīgā iestāde sagatavo iedzīvotājiem nosūtāmo informāciju, kuru VUGD nodod iedzīvotājiem



Sistēma automātiski no visiem mobilo sakaru sniedzēju torņiem iedzīvotājiem nosūta nepieciešamo informāciju – **sabiedrība tiek informēta dažū minūšu laikā**



Patvertņu izveide un to tehniskās prasības

Patvertnes paredzēts izmantot kara vai militāra apdraudējuma gadījumā, lai dotu iespēju iedzīvotājiem patverties un mazinātu sprādziena triecienviļņa, šķembu, siltumstarojuma vai radiācijas piesārņojuma ietekmi.



Privātpersonas var izveidot 2 veidu patvertnes:

1. savā īpašumā esošajā pagrabstāvā vai pazemes stāvā patvertne, kas paredzēta tikai attiecīgās ēkas iedzīvotājiem (saskaņā ar VUGD vadlīnijām);
2. savā īpašumā esošajā pagrabstāvā vai pazemes stāvā patvertne, kura būs pieejama jebkurai personai, kura atradīsies tās tuvumā (jāsaskaņo ar Pašvaldību). **Pie publiskās patvertnes tiek izvietota zīme, kas norāda, ka būvē ierīkota patvertne.**

Apdraudējuma gadījumā visā valstī vai konkrētā teritorijā tiks iedarbinātas trauksmes sirēnas, informāciju sniedzot arī plašsaziņas līdzekļos, operatīvo dienestu tīmekļa vietnēs un sociālo tīklu kontos.

Iedzīvotājiem nepieciešams:

1. Sekot līdzi informācijai plašsaziņas līdzekļos
2. Ievērot atbildīgo dienestu norādījumus par turpmāko rīcību
3. Laikus parūpēties par nepieciešamajām rezervēm, piemēram, pārtiku un ūdeni
4. Sagatavot ārkārtas gadījumu somu, kas noderēs evakuācijas gadījumā
5. Ja apdraudējuma dēļ nepieciešams evakuēties, iedzīvotāji tiek brīdināti un informēti par pulcēšanās vietām, evakuācijas ceļiem, patvertnēm



Plašāk par minimālajām tehniskajām prasībām un papildu ieteikumiem skatīt [Vadlīnijas potenciālo patvertņu minimālajām tehniskajām prasībām](#)

Patvertņu izveide un to tehniskās prasības

Patvertnei pielāgojamo telpu vai telpu grupu piemērotība



1. Patvertnes var tikt izveidotas un ierīkotas dažādu būvju pagrabstāvos vai pazemes stāvos (piemēram, dzīvojamo māju pagrabi, pazemes autostāvvietas u.c.).
2. Piemērotākās ēkas patvertnēm ir tās, kuras ir uzbūvētas no dzelzsbetona, blokiem vai ķieģeļiem, tomēr jāņem vērā, ka dzelzsbetona konstrukcijas būtiski zaudē savu izturību augstas intensitātes ugunsgrēku gadījumos.
3. Patvertnēm jāatrodas netālu no iedzīvotāju uzturēšanās vietām (darbavieta, izglītības iestāde, dzīvesvieta), lai nodrošinātu cilvēku nokļūšanu patveršanās vietā iespējami drīzā laikā no ziņu saņemšanas par apdraudējumu.
4. Patvertnē nedrīkst iekļūt gruntsūdeņi, virszemes ūdeņi, tehnoloģiskie ūdeņi vai notekūdeņi (pēc ārējām pazīmēm nav novērojamas applūšanas pēdas).
5. Izvēloties telpas patvertnes ierīkošanai, ieteicams, lai ārējo konstrukcijās nav lielu atvērumu (logi, vārti, utt.). Apdraudējuma gadījumā visas atveres (izņemot durvju atveres) jānosedz ar blīviem materiāliem, maisiem, kas pildīti ar smiltīm vai citiem beramiem materiāliem, betona blokiem utt.
6. Patvertnes telpās nedrīkst glabāt bīstamas ķīmiskas, uzliesmojošas, viegli uzliesmojošas un sprādzienbīstamas vielas.
7. Patvertnes telpas nedrīkst būt aizkrautas un nedrīkst citādi tām ierobežot piekļuvi, tām jābūt atbrīvotām no atkritumiem, būvgružiem, konstrukcijām un priekšmetiem ar asām malām, kas varētu radīt papildu apdraudējumu cilvēkiem, uzturoties patvertnē.
8. Patvertnes telpās jābūt līdzenei grīdai, kas piemērota sēdvietu un atpūtas vietu ierīkošanai.



Plašāk par minimālajām tehniskajām prasībām un papildu ieteikumiem skatīt Vadlīnijas potenciālo patvertņu minimālajām tehniskajām prasībām

Kolektīvie aizsardzības līdzekļi

Kolektīvie aizsardzības līdzekļi ir aizsardzības līdzekļi, kas paredzēti vairāk nekā viena nodarbinātā drošības un veselības aizsardzībai.

Kolektīvo aizsardzības līdzekļu piemēri:



Dielektriskie paklāji, izolējošās platformas un sastatnes



Ventilācijas un kondicionēšanas sistēma



Izolējošie uzliktņi



Vertikāli un horizontāli trošu, sliežu, virvju ceļi



Barjeras



Brīdinājuma lentes un karodziņi



Aizsargnožogojumi



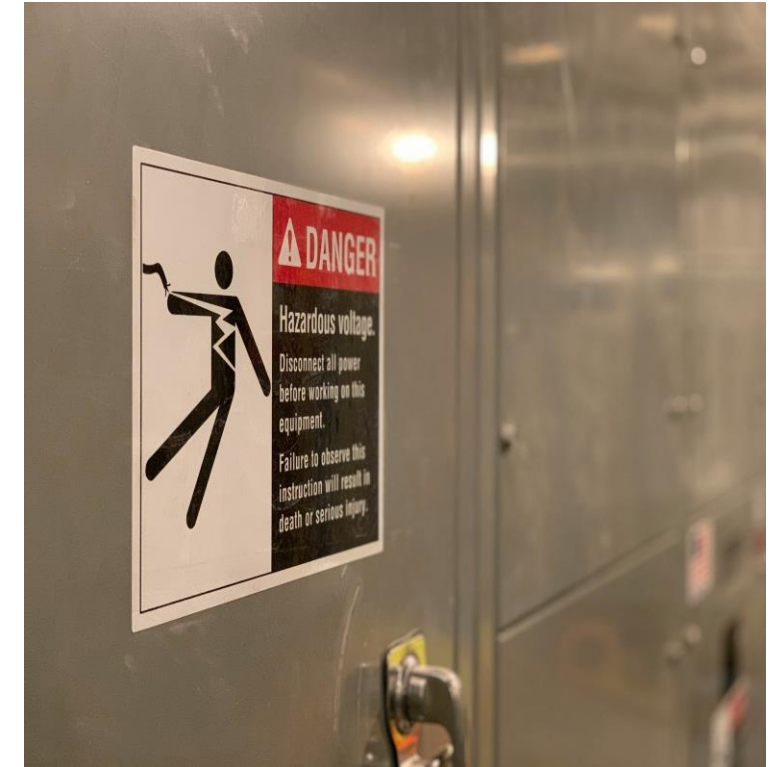
Drošības zīmes



Aizslietņi



Slēdzenes



Rūpīgi iepazīstieties ar darba aizsardzības prasībām!

Individuālie aizsardzības līdzekļi

Individuālie aizsardzības līdzekļi (IAL) ir izstrādājumi, ierīces, iekārtas un sistēmas, kuras nodarbinātais valkā vai citādi lieto darbā, lai aizsargātu savu drošību un veselību no viena vai vairāku darba vides riska faktoru iedarbības.

IAL iedala šādās grupās:



Galvas aizsardzības līdzekļi, galvas aizsargsegas



Dzirdes aizsardzības līdzekļi



Sejas un acu aizsardzības līdzekļi



Elpošanas un parenterālo ceļu aizsardzības līdzekļi



Roku aizsardzības līdzekļi



Kāju un pēdu aizsardzības līdzekļi



Ādas aizsardzības līdzekļi



Vēdera un citu ķermeņa daļu aizsardzības līdzekļi



Aizsardzībai pret kritieniem lietojamie aizsardzības līdzekļi



Pret kaitīgu darba vides faktoru iedarbību lietojamie aizsargapģērbi



Rūpīgi iepazīstieties ar darba aizsardzības prasībām!



Darba aizsardzības prasības, lietojot individuālos aizsardzības līdzekļus

Individuālā gatavība: Ārkārtas gadījumu soma

Ārkārtas gadījumu soma satur lietas, kas cilvēkam vai ģimenei būs nepieciešamas ilgstošas un paredzamas evakuācijas, kā arī komunālo pakalpojumu – gāzes, elektrības, ūdens – padeves pārtraukuma gadījumā.

Ārkārtas gadījumu somas saturs:



Svarīgu dokumentu (piemēram, pasēs vai ID kartē, autovadītāja apliecība, transportlīdzekļa tehniskā pase un citi) kopijas polietilēna iesaiņojumā. Personu apliecinošo dokumentu oriģinālus turiet pie sevis.



Neliela naudas summa. Pārējo naudu un bankas kartes turiet pie sevis.



Portatīvais radioaparāts, sērkokociņi vai šķiltavas, lukturītis, baterijas.



Daudzfunkcionāls saliekamais nazis, karote, neplīstoša bļodiņa un krūzīte.



Līmlente, aukla, diegs, adata, šķēres, papīrs un rakstāmpiederumi.



Pirmās palīdzības aptieciņa.



Apģērbs, rezerves apakšveļa un ērti apavi.



Guļammaiss vai sega, tūristu paklājiņš, vēlams – telts.



Higiēnas piederumi, dvieļi, tualetes papīrs, vienreiz lietojamās salvetes.



Pārtika, ko var lietot bez termiskas apstrādes un ar ilgu derīguma termiņu – sausās zupas, konservi, sausiņi, saldumi ar augstu kaloriju saturu.



Dzeramais ūdens vairākām dienām (ieteicams plastmasas pudelēs).

Individuālā gatavība: Rezerves

Ikvienam ir iespējams sagatavoties iespējamām ārkārtas, nestandarta situācijām jau iepriekš.

Ieteicamās rezerves:



Sērkokociņi, sveces, kabatas lukturīši, petrolejas lampa.



Radio ar rezerves baterijām.



Gāzes (spirta) plītiņa.



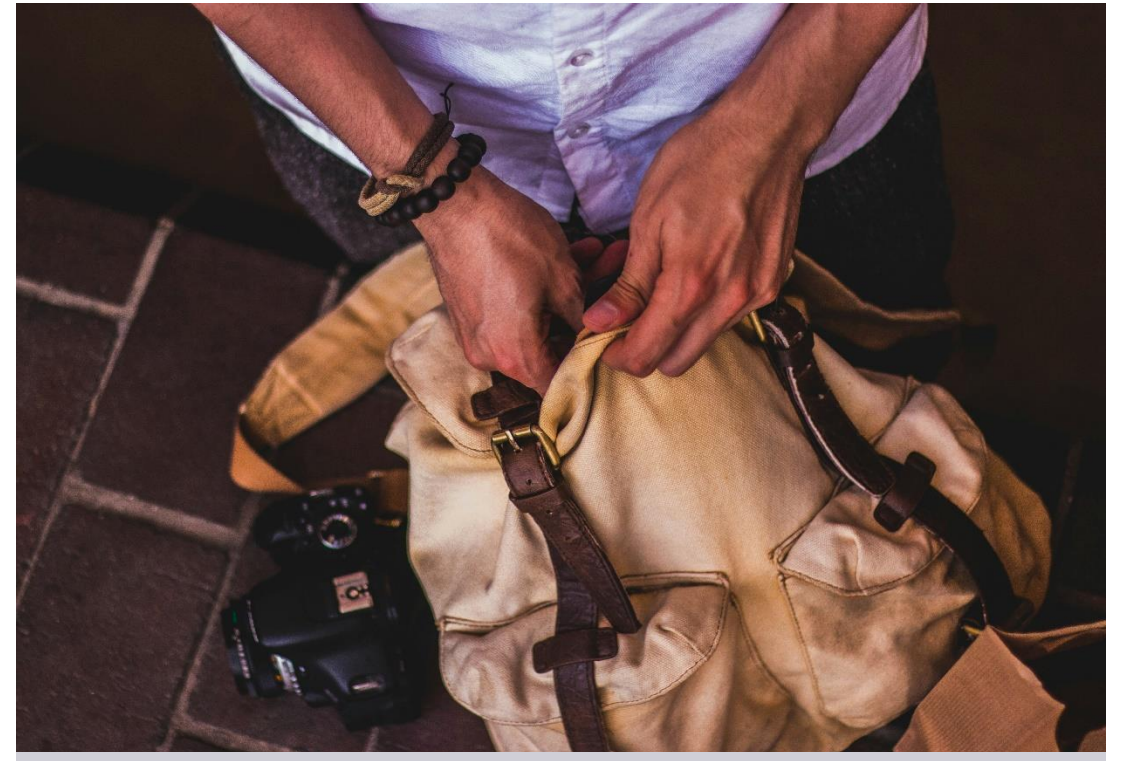
Medicīniskā aptieciņa un nepieciešamās zāles.



Pārtikas rezerves, kas uzglabājamās ārpus ledusskapja, un dzeramais ūdens.



Skaidra nauda.



Reaģēšanas pasākumi

Reaģēšanas pasākumi — tādu pasākumu kopums, kuri tiek veikti, lai mazinātu vai likvidētu postošos apstākļus un to izraisītās sekas, novērstu vai mazinātu kaitējumu cilvēkiem, videi un ģīpašumam



Piemēri

Valsts agrīnās brīdināšanas sistēmas aktivizēšana

Informācija tiek izplatīta:

- ▶ Elektroniskajos plašsaziņas līdzekļos
- ▶ VUGD sociālajos tīklos un 112 lietotnē
- ▶ Ar trauksmes sirēnu palīdzību

Iedzīvotāju evakuācija



Valsts agrīnās brīdināšanas sistēmas aktivizēšanas kārtība

Starptautiskās organizācijas, valsts un pašvaldību institūcijas vai privātpersonas ziņo VUGD par katastrofu vai katastrofas draudiem



VUGD atbildīgā amatpersona pieņem lēmumu par sistēmas aktivizēšanu



VUGD nosūta elektroniskajiem plašsaziņas līdzekļiem informāciju par katastrofu vai katastrofas draudiem un iedzīvotāju rīcību attiecīgajā situācijā



Elektroniskie plašsaziņas līdzekļi
izziņo VUGD sniegto informāciju

Informācija tiek izplatīta
VUGD sociālajos tīklos un 112 lietotnē

Attiecīgajā teritorijā ieslēdz trauksmes sirēnas un vismaz **3 minūtes raida brīdinājuma signālu**



Valsts agrīnās brīdināšanas sistēmas izveidošanas, darbības un finansēšanas kārtība

Evakuācija: Nozīmīgākā informācija



Evakuācija ir patstāvīga pārvietošanās norādītajā drošajā virzienā vai pārvietošana uz drošu vietu pirms katastrofas vai katastrofas laikā no teritorijas vai telpas, kur izveidojušies apstākļi rada apdraudējumu cilvēku dzīvībai un veselībai.



Lēmumu par iedzīvotāju evakuāciju pieņem katastrofu pārvaldīšanas subjekts, reaģēšanas un seku likvidēšanas darbu vadītājs vai objekta īpašnieks vai tiesiskais valdītājs, pamatojoties uz:

1. Informāciju par katastrofas draudiem;
2. Informāciju par katastrofas sekām, kuras var radīt apdraudējumu cilvēka dzīvībai un veselībai.



Civilās aizsardzības operacionālās vadības centra sastāvā Iekšlietu ministrija (VUGD) atbild par cilvēku pārvietošanu (evakuāciju).



Civilās aizsardzības un katastrofas pārvaldīšanas likums



Par pasākumiem konkrētu katastrofu gadījumā skatīt Valsts civilās aizsardzības plānā

Evakuācija: Kā rīkoties?

Kā rīkoties, ja ir nepieciešams evakuēties?



Uzmanīgi ieklausieties paziņojumā par evakuācijas norisi, iegaumējiet un ievērojiet evakuācijas virzienu, galamērķi un pulcēšanās vietu.



Ja iespējams, izmantojiet savu transportlīdzekli un brauciet norādītajā virzienā uz galamērķi vai uz iepriekš izvēlēto vietu, kur esat plānojis patverties un kas sakrīt ar evakuācijas virzienu.



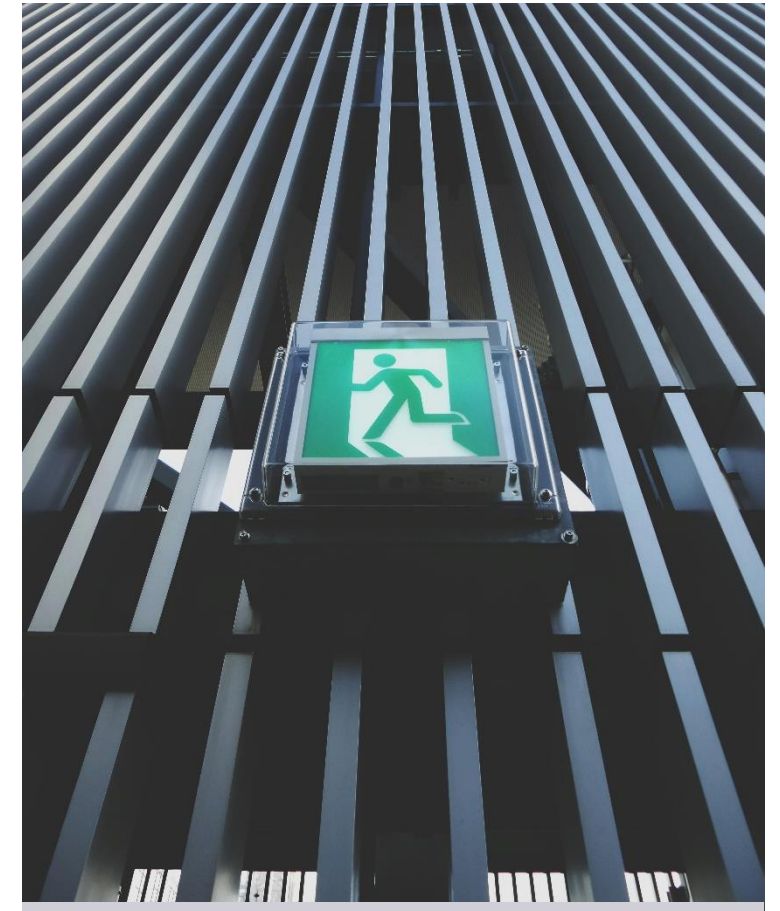
Ja nav iespējams izmantot savu transportlīdzekli, dodieties uz tuvāko norādīto evakuācijas pulcēšanās vietu.



Evakuācijas gadījumā paziņojiet par to tuviniekiem.



Atcerieties! Ja tas ir iespējams, pirms evakuācijas atslēdziet savam mājoklim gāzes un elektrības padevi.



Seku likvidēšanas pasākumi

Seku likvidēšanas pasākumi — tādu pasākumu kopums, kuri tiek veikti, lai nodrošinātu vismaz minimālās iedzīvotāju pamatvajadzības, kas saistītas ar cilvēku izdzīvošanu, un apturētu vai mazinātu veselības, vides un īpašuma apdraudējumu



Piemēri

Sabiedrībai sniedzamo pakalpojumu atjaunošana evakuētajās teritorijās

- ▶ Veselības aprūpes, izglītības, transporta, ūdensapgādes, elektroenerģijas, komunikācijas un citu būtisko pakalpojumu atjaunošana evakuētajās teritorijās, nodrošinot sabiedrības pamatvajadzības un labklājību

Videi un infrastruktūrai nodarītā kaitējuma novērtēšana un atjaunošana

- ▶ Plūdu gadījumā tiek veikti tādi seku likvidēšanas pasākumi kā atsūknēts ūdens no iedzīvotāju mājām, sazāģēti un novākti ūdens izgāzti koki

Atjaunošanas pasākumi

Atjaunošanas pasākumi — tādu pasākumu kopums, kuri tiek veikti, lai pēc iespējas savlaicīgi un samērīgi palīdzētu cietušajiem cilvēkiem un pēc iespējas atjaunotu vidi un īpašumu tādā stāvoklī, kāds tas bija pirms katastrofas



Piemēri

Infrastruktūras atjaunošana



Kompensācijas par zaudējumiem sniegšana

- Ministru kabinets nosaka kārtību, kādā juridiskajai vai fiziskajai personai kompensējami izdevumi un zaudējumi, kas radušies, tās resursus iesaistot reaģēšanas un seku likvidēšanas pasākumos, kā arī kompensācijas apmēra aprēķināšanas kārtību

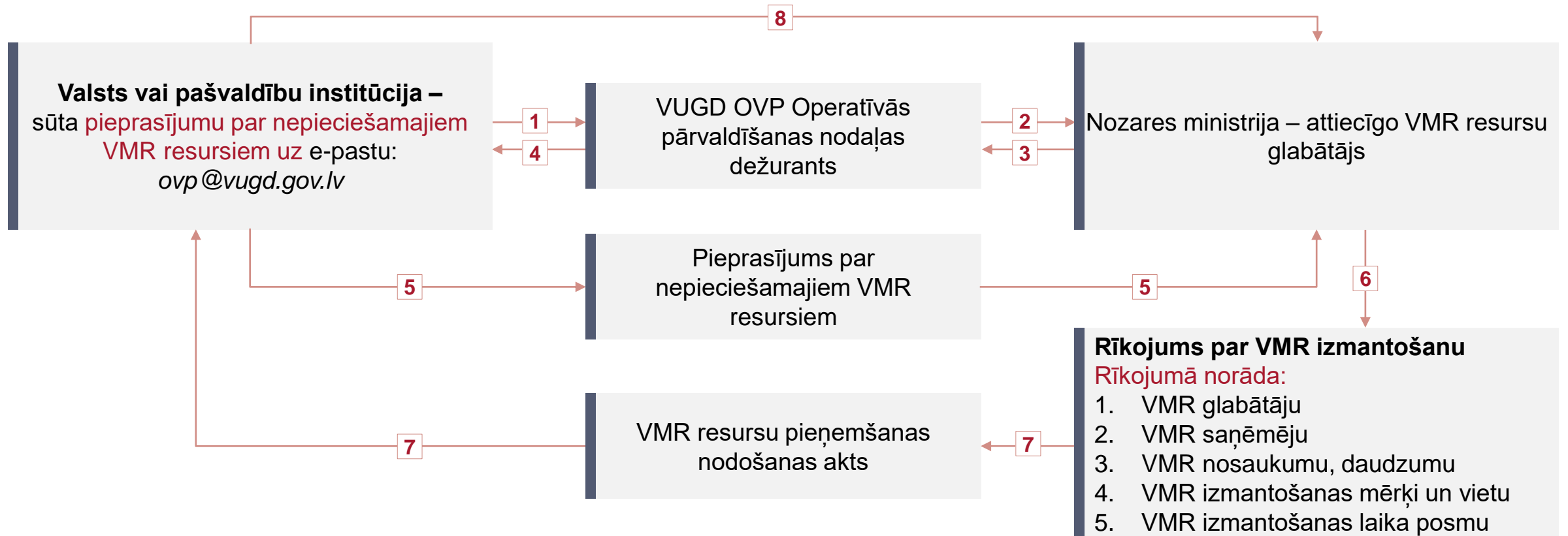
Valsts materiālo rezervju izmantošana

- 1 **Katastrofu pārvaldīšanā** ietilpstošajos reaģēšanas, seku likvidēšanas un atjaunošanas pasākumos
- 2 **Militāra apdraudējuma** pārvarēšanas pasākumos
- 3 **Krīzes** situāciju pārvarēšanas pasākumos
- 4 Neparedzētos gadījumos, **lai novērstu apdraudējumu cilvēku** veselībai vai dzīvībai
- 5 **Sabiedriskās drošības** un kārtības nodrošināšanas pasākumos
- 6 Personāla **apmācību un mācību** nodrošināšanai civilās aizsardzības jomā un katastrofu pārvaldīšanā
- 7 Tautsaimniecības **mobilizācijas plānā** paredzētajos pasākumos
- 8 **Patvēruma meklētāju** masveida pieplūduma gadījumā veicamajos pasākumos
- 9 **Humānās** palīdzības sniegšanai



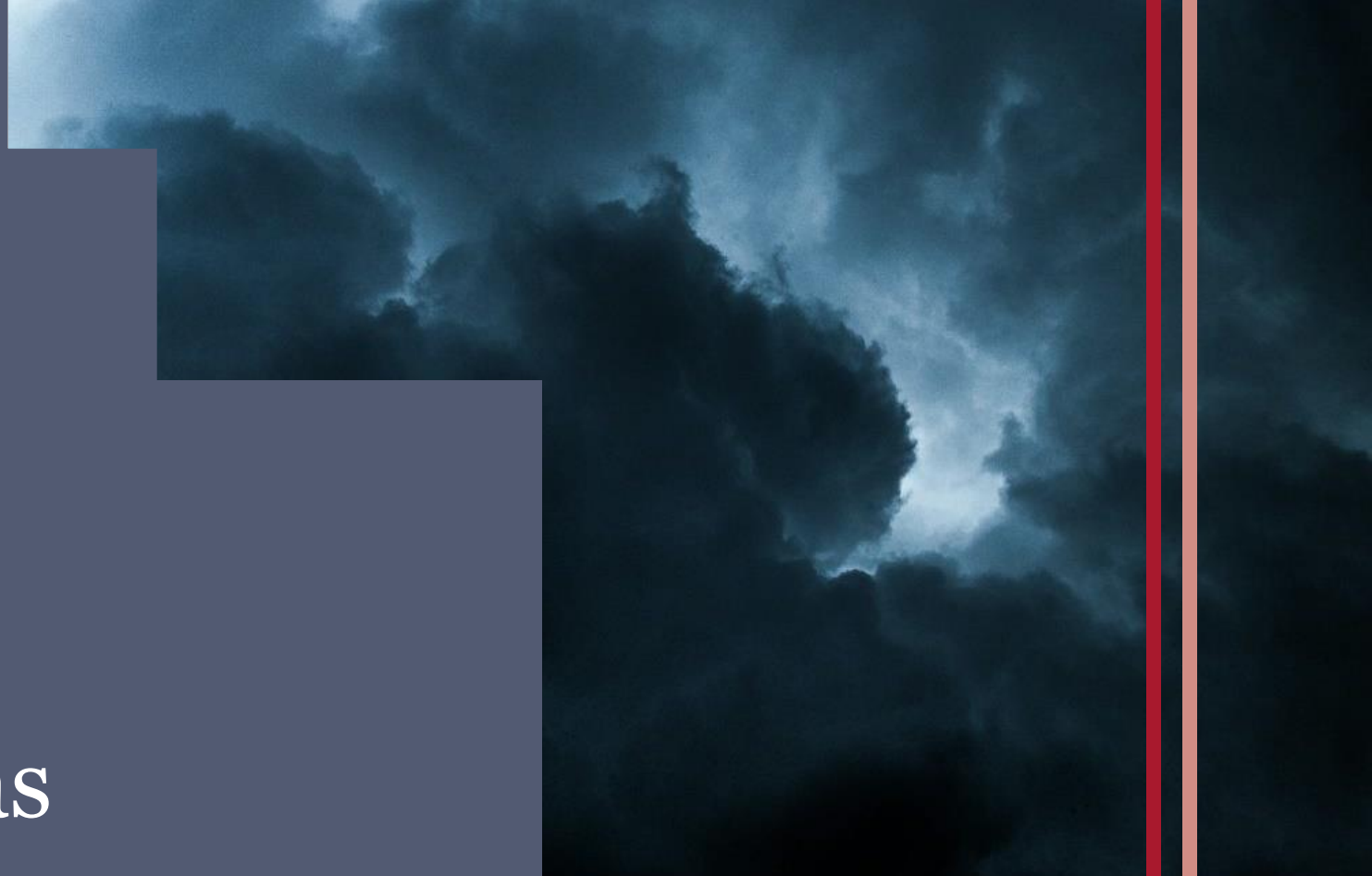
Valsts materiālo rezervju likums

VMR izmantošana katastrofas gadījumā



Valsts materiālo rezervju izmantošanas un pārbaudes kārtība

4.3. Dabas katastrofas



Zemestrīces

Nozīmīgākā informācija



Katastrofas pārvaldīšanas institūcija:
Iekšlietu ministrija



Raksturojums:

Zemestrīču cilmvietas parasti saistītas ar aktīviem tektoniskiem lūzumiem. Latvijas teritorijā tektoniskie lūzumi eksistē, bet to aktivitāte nav daudz pētīta.

Katastrofas pārvaldīšanā iesaistītās iestādes:

Noteiktas VCAP 2. pielikumā



Varbūtība / ticamības līmenis	Maz-nozīmīgs risks	Nozīmīgs risks	Vidējs risks	Augsts risks	Ļoti augsts risks
Ļoti augsts					
Augsts					
Vidējs					
Zems					
Ļoti zems	✓				
Apdraudējuma iespējamais seku līmenis	Maz-nozīmīgas sekas	Nozīmīgas sekas	Vidējas sekas	Smagas sekas	Katastrofālas sekas



Zemestrīces

Kā rīkoties?



Ja Jūs atrodaties iekštelpās, tad palieciet tur. Ātri pārvietojieties uz drošāku vietu istabā, piemēram, zem masīva galda, pie iekšējās sienas vai durvju ailē. Šādas pārvietošanās mērķis ir pasargāt sevi no krītošiem priekšmetiem. Izvairieties atrasties stūros, kas izvietoti pie logiem, lieliem spoguļiem, priekšmetiem, kas karājas, smagām mēbelēm, kamīniem un krāsnīm.



Ja jūs gatavojat ēst, tad atslēdziet plīti un paslēpieties.



Ja jūs atrodaties ārpusē, pārvietojaties uz atklātu teritoriju, kur krītoši objekti nevarētu Jūs aizskart. Pārvietojieties prom no ēkām, elektrības līnijām un kokiem.



Nekādā gadījumā nedrīkst mēģināt izkļūt no ēkas zemestrīces laikā, jo krītošās ēkas daļas kāpņu telpā vai brūkošās trepes var savainot vai nogalināt. Tikai pašā zemestrīces sākumā tiem, kuri atrodas tuvu ārējām izejas durvīm, vajadzētu pēc iespējas ātrāk izkļūt no ēkas un patverties pēc iespējas lielākā klajumā.



Ja jūs atrodaties vietā, kur ir daudz cilvēku, izvairieties no panikas un nesteidzieties uz izeju. Notupieties un apsedziet galvu un kaklu ar rokām un plaukstām.



Ja jūs braucat automašīnā, lēnām samaziniet braukšanas ātrumu un apstājieties ielas pusē. Izvairieties no apstāšanās uz un zem tiltiem un ceļu pārvadiem, zem elektrības līnijām, kokiem un lielām izkārtnēm. Palieciet mašīnā!

Zemes nogruvumi

Nozīmīgākā informācija



Katastrofas pārvaldīšanas institūcija:
Iekšlietu ministrija



Raksturojums:

Zemes nogruvumi ir ģeoloģiska parādība, kuras laikā dažādu faktoru ietekmē notiek iežu vai augsnes nobrukšana. Šie nogruvumi var notikt ūdenstilpņu krastos, kā arī jebkur, kur ir augsts reljefa pacēlums. Zemes nogruvumi var būt vairāku veidu – tajos var nogrūt dažādas nobiras, dubļi, akmeņi u.c..

Katastrofas pārvaldīšanā iesaistītās iestādes:

Noteiktas VCAP 3. pielikumā



Varbūtība / ticamības līmenis	Maz-nozīmīgs risks	Nozīmīgs risks	Vidējs risks	Augsts risks	Ļoti augsts risks
Ļoti augsts					
Augsts					
Vidējs					
Zems					
Ļoti zems	✓				
Apdraudējuma iespējamais seku līmenis	Maz-nozīmīgas sekas	Nozīmīgas sekas	Vidējas sekas	Smagas sekas	Katastrofālas sekas



Ņemot vērā, ka zemes nogruvumi Latvijā ir katastrofa ar ļoti zemu varbūtību, dodoties uz valsti, kur šāda ģeoloģiskā parādība ir iespējama, iesakām iepazīties ar drošības padomiem par atbilstošu rīcību attiecīgās valsts atbildīgās iestādes mājas lapā.

Pali, plūdi un vējuzplūdi

Nozīmīgākā informācija



Katastrofas pārvaldīšanas institūcija:

Vides aizsardzības un reģionālās attīstības ministrija

Katastrofas pārvaldīšanā iesaistītās iestādes:

Noteiktas VCAP 4. pielikumā



Varbūtība / ticamības līmenis	Maz-nozīmīgs risks	Nozīmīgs risks	Vidējs risks	Augsts risks	Ļoti augsts risks
Ļoti augsts					
Augsts			☑		
Vidējs					
Zems					
Ļoti zems					
Apdraudējuma iespējamais seku līmenis	Maz-nozīmīgas sekas	Nozīmīgas sekas	Vidējas sekas	Smagas sekas	Katastrofālas sekas



Raksturojums:

Plūdi ir parasti ar ūdeni neklātas sauszemes īslaicīga applūšana ar ūdeni, tai skaitā vētras radīto jūras ūdens uzplūdu piekrastes teritorijās vai palu vai ilgstošu lietavu izraisītas straujas ūdens līmeņa celšanās dēļ. Plūdu risks ir plūdu iestāšanās iespējamība un to radītā varbūtējā nelabvēlīgā ietekme uz cilvēku veselību, vidi, kultūras mantojumu un saimniecisko darbību.



Dokumentālā filma par plūdiem
Jēkabpilī



Starp Jēkabpili un Pļaviņām plūdu dēļ izsludina sarkano brīdinājumu



LTV Ziņu dienesta sižets par
plūdiem

Pali, plūdi un vējuzplūdi

Noderīgi zināt

Plūdu (aplūšanas) veidi:



Pali un sniega kušana



Ledus sastrēgumi un ledus iešana



Lietus radīti plūdi



Hidrotehnisko būvju avārija un to radītā pārplūšana



Vējuzplūdi teritorijās gar jūras krastu un lielāko upju grīvās

LVGMC Plūdu riska informācijas sistēma

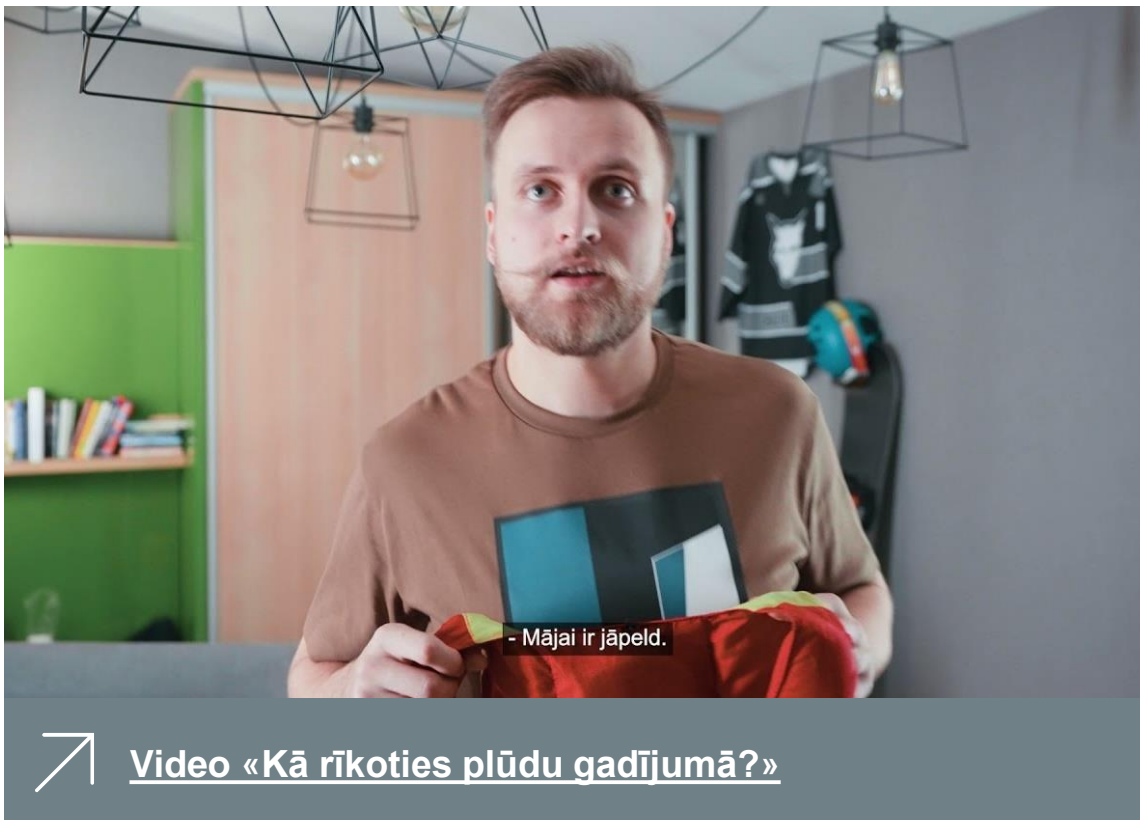


LVGMC tīmekļa vietne

Pali, plūdi un vējuzplūdi

Kā rīkoties?

Iepazīstieties ar Valsts ugunsdzēsības un glābšanas dienesta (VUGD) sagatavotajiem materiāliem:



Plūdi

Zinas par plūdu apdraudētām teritorijām iespējams skatīt Latvijas Vides, ģeoloģijas un meteoroloģijas centra tīmekļa vietnē www.meteo.lv plūdu riska informācijas sistēmā.

Latvijā plūdi var veidoties ilgstošu nokrišņu, sniega kušanas vai ledus sastrēgumu rezultātā, kad strauji ceļas ūdens līmenis un ūdens applūina apkārtnes teritorijas.

Ko darīt laikā, ja pastāv plūdu draudi?

- Vērsies savā pašvaldībā un noskaidro, vai Tavas ģimenes mājoklis atrodas plūdu apdraudētājā teritorijā.
- **Seko informācijai plašsaziņas līdzekļos.** Klausies meteorologu brīdinājumus un seko situācijas attīstībai sava mājokļa tuvumā, informē kaimiņus.
- Noskaidro un saglabā savā mobilajā telefonā un piezīmju grāmatiņā tālrunu numurus, uz kuriem jāzvana, lai ziņotu par plūdu sākšanos un saņemtu palīdzību - pašvaldības un operatīvo dienestu tālrunu numurus.
- Ja atrodies plūdu apdraudētā teritorijā, **savlaicīgi parūpējies par veciem cilvēkiem, bērniem, invalīdiem un slimniekiem**, atrodot viņiem šajā laikā drošāku mājvietu pie radēm vai draugiem. Nepieciešamības gadījumā lūdz palīdzību savā pašvaldībā.
- Apzini vietu, kur nepieciešamības gadījumā evakuēt mājlopus, mājdzīvniekus un kā tos nodrošināt ar barību. Ja tādas iespējas nav, savlaicīgi vērsies pēc palīdzības savā pašvaldībā.

Sagatavošanās nozīmē mazāku uztraukumu

- Lai samazinātu plūdu nodarītos materiālos zaudējumus, **pārvieto mantas** no pagrabtelpām un pirmajiem stāviem **uz augšējiem stāviem** vai bēniņiem, nostiprini pagalmā un mājas tuvumā esošus priekšmetus.
- **Sagatavo mantas, ko ņemsi līdzī evakuējoties.** Jo māja var applūst īsā laika brīdī.
- Sagatavo evakuācijai izmantojamus transporta līdzekļus (automašīnas, traktoros u.c.) un peldošos līdzekļus (laivas, plostus u.c.).
- **Atstājot māju un saimniecības ēkas, atslēdz elektroenerģijas un gāzes padevi, vietējās apkures ierīces un iekārtas,** aizver logus, durvis, lūkas un slēgus.
- Lai evakuācija norisinātos droši, esiet uzmanīgi, izmantojot laivas! Pārvietojoties ar sauszemes transporta līdzekļiem, atcerieties, ka zem ūdens var būt šķēršļi, ceļi var būt izskaloti vai tie var nobrukt!

Ko darīt laikā, ja plūdi sākušies negaidīti?

- Ja apdraudēta Tava veselība vai dzīvība, zvani Valsts ugunsdzēsības un glābšanas dienestam pa tālruni 112.
- Pārvietojies uz ēkas augšējiem stāviem vai jumtu. Ja plūdi sākušies naktī, izmanto gaismas signālu, lai glābējiem signalizētu par savu atrašanās vietu.

↗ VUGD materiālu par plūdiem apkopojums

Lietusgāzes, ilgstošas lietavas, pērkona negaiss un krusa

Nozīmīgākā informācija



Katastrofas pārvaldīšanas institūcija:

Vides aizsardzības un reģionālās attīstības ministrija

Katastrofas pārvaldīšanā iesaistītās iestādes:

Noteiktas VCAP 5. pielikumā

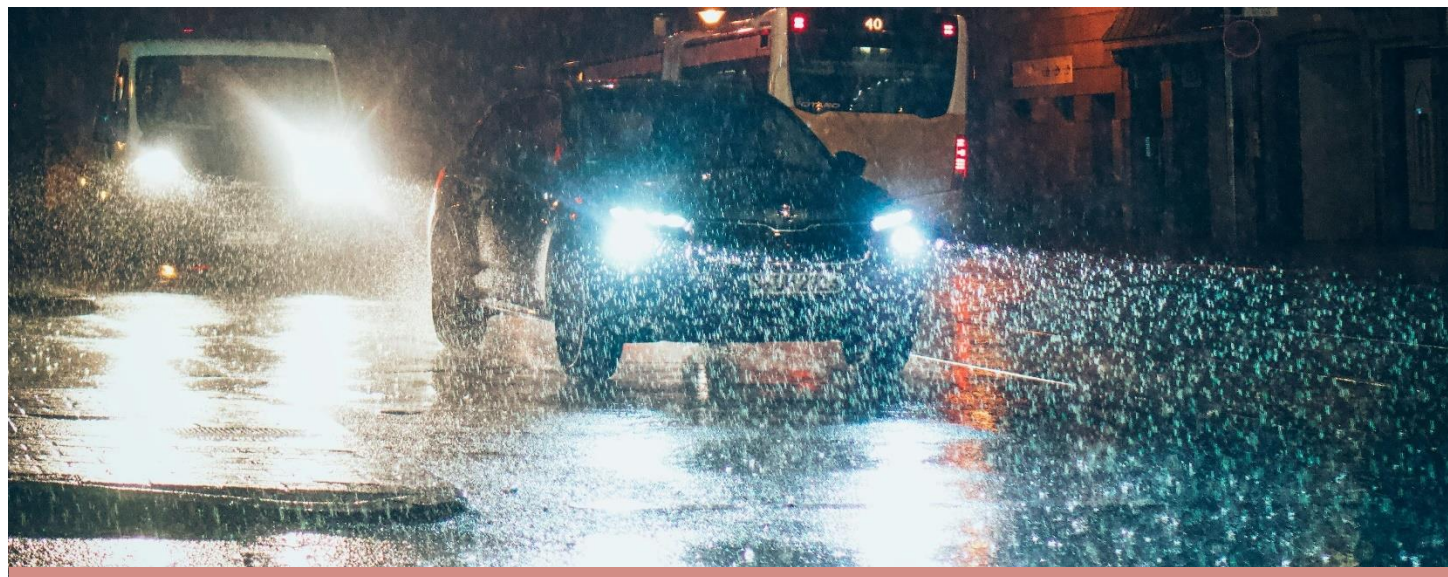


Raksturojums:

Lietus izraisīto ietekmi var raksturot divos mērogos: 1) ilgstošs periods, kad bieži tiek novērots lietus; 2) īslaicīgs, bet intensīvs lietus.

Pērkona negaiss ir atmosfēras elektriskā parādība, kas veidojas gubu-lietus mākoņos, kad spēcīgas gaisa strāvas mākonī izraisa lietus lāšu un / vai krusas graudu (blīvas ledus daļiņas, kas siltajā periodā izveidojas spēcīgos lietus gubu mākoņos) savstarpēju berzi, radot elektriskās izlādes – zibeni.

Varbūtība / ticamības līmenis	Maz-nozīmīgs risks	Nozīmīgs risks	Vidējs risks	Augsts risks	Ļoti augsts risks
Ļoti augsts					
Augsts					
Vidējs			☑		
Zems					
Ļoti zems					
Apdraudējuma iespējamais seku līmenis	Maz-nozīmīgas sekas	Nozīmīgas sekas	Vidējas sekas	Smagas sekas	Katastrofālas sekas



Lietusgāzes, ilgstošas lietavas, pērkona negaiss un krusa

Kā rīkoties?

Lietusgāzes un ilgstošas lietavas:



Klausieties meteorologu brīdinājumus, sekojiet situācijas attīstībai.



Ievērojiet dienestu, iestāžu norādījumus un ieteikumus.



Ja ir iespējams, palieciet vai uzturieties telpās.



Ja atrodiēties ārā, meklējiet, kur patverties (ēkā).



Izvairieties no braukšanas ar mehānizētiem un nemehānizētiem transportlīdzekļiem vai piestājiet malā spēcīgu lietusgāžu gadījumā.

Pērkona negaiss un lielgraudu krusa:



Klausieties meteorologu brīdinājumus, sekojiet situācijas attīstībai.



Ievērojiet dienestu, iestāžu norādījumus un ieteikumus.



Ja ir iespējams, palieciet vai uzturieties telpās.



Ja atrodiēties ārā, meklējiet, kur patverties (ēkā).



Izvairieties no braukšanas ar mehānizētiem un nemehānizētiem transportlīdzekļiem vai meklējiet, kur patverties ar transportu krusas gadījumā.

Sniegs un putenis, apledojums un slapja sniega nogulums

Nozīmīgākā informācija



Katastrofas pārvaldīšanas institūcija:

Vides aizsardzības un reģionālās attīstības ministrija

Katastrofas pārvaldīšanā iesaistītās iestādes:

Noteiktas VCAP 5. pielikumā



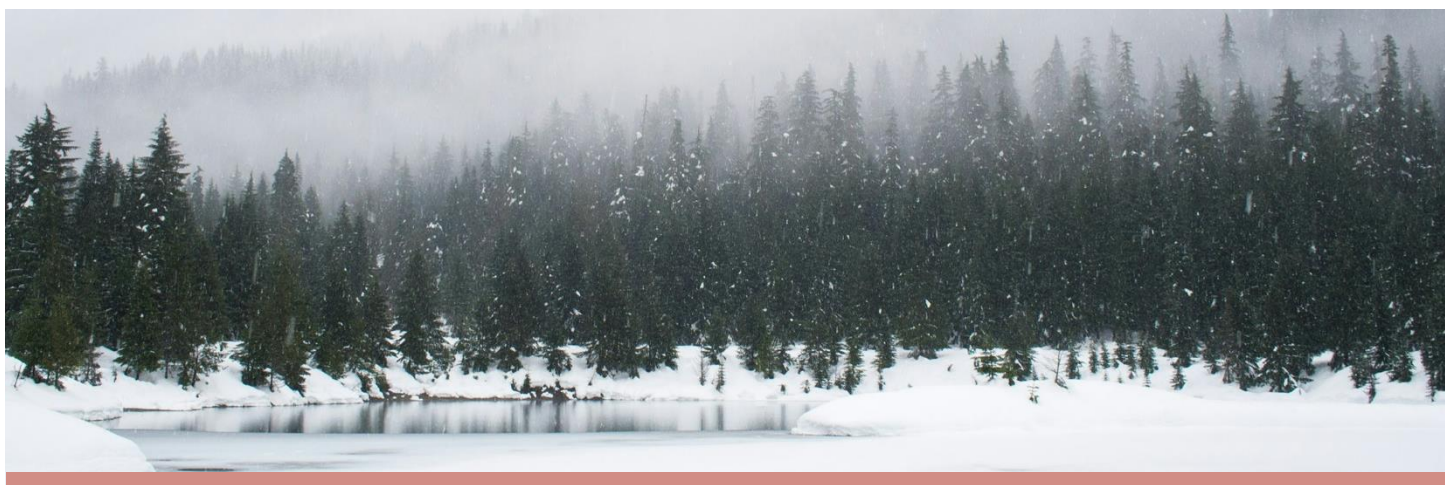
Raksturojums:

Sniegs un putenis kā ziemas laika parādības nozīmīgu ietekmi rada gan intensīvas vai ilgstošas snigšanas un putināšanas apstākļos, kad nozīmīgi pieaug sniega sega un tiek aizputināti ceļi, gan arī neierasti agras vai vēlas šo dabas parādību iestāšanās gadījumos, kad vēl nav iestājušies vai jau noslēgušies atbilstošie ceļu uzturēšanas apstākļi.

Apledojums ir ziemas sezonas laika parādība, tas rodas, kad negatīvas temperatūras apstākļos veidojas intensīva migla, smidzina vai pat līst lietus (tiek novērota atkala) un uz virsmām (ceļiem, ielām, trotuāriem u.c.) vai objektiem (vadiem, koku zariem u.c.) veidojas ledus kārtas.

Slapja sniega nogulums ir parādība, kas veidojas, kad krīt slapjš sniegs, bet gaisa temperatūra ir negatīva, izraisot slapjā sniega piesalšanu.

Varbūtība / ticamības līmenis	Maz-nozīmīgs risks	Nozīmīgs risks	Vidējs risks	Augsts risks	Ļoti augsts risks
Ļoti augsts					
Augsts					
Vidējs			☑		
Zems			☑		
Ļoti zems					
Apdraudējuma iespējamais seku līmenis	Maz-nozīmīgas sekas	Nozīmīgas sekas	Vidējas sekas	Smagas sekas	Katastrofālas sekas



Sniegs un putenis, apledojums un slapja sniega nogulums

Kā rīkoties

Spēcīga snigšana un putenis:



Klausieties meteorologu brīdinājumus, sekojiet situācijas attīstībai.



Ievērojiet dienestu, iestāžu norādījumus un ieteikumus.



Ja ir iespējams, palieciet vai uzturieties telpās.



Ja atrodiēties ārā, meklējiet, kur patverties (ēkā).



Izvairieties no braukšanas ar mehānizētiem un nemehānizētiem transportlīdzekļiem vai piestājiet malā spēcīgas snigšanas vai puteņa gadījumā.

Stiprs apledojums:



Klausieties meteorologu brīdinājumus, sekojiet situācijas attīstībai.



Ja ir iespējams, palieciet vai uzturieties telpās.



Ja atrodiēties ārā, pārvietojieties lēni un prātīgi.



Pārvietojoties izvērtējiet maršrutu, lai pēc iespējas mazāk būtu koku, elektrības vadu un citu lietu, kas no sasaluma varētu lūzt un krist.



Izvairieties no braukšanas ar mehānizētiem un nemehānizētiem transportlīdzekļiem, izvēlieties piemērotu braukšanas ātrumu vai piestājiet malā stipra apledojuma gadījumā.

Stiprs sals, karstums, sausums

Nozīmīgākā informācija



Katastrofas pārvaldīšanas institūcija:

Vides aizsardzības un reģionālās attīstības ministrija

Katastrofas pārvaldīšanā iesaistītās iestādes:

Noteiktas VCAP 5. pielikumā



Raksturojums:

Stiprs sals var apdraudēt cilvēku veselību un pat dzīvību, kā arī izraisīt tehnogēnus bojājumus - cauruļvadu un apkures sistēmas bojājumus, lauksaimniecības kultūru izsalšanu u.c. Sala ietekmi būtiski var palielināt stiprs vējš vai apstākļi, kad zemes virsmu neklāj sniegs – ir kailsals.

Karstuma viļņiem jeb ilgstošu nepārtraukta karstuma periodu biežuma un intensitātes pieaugumam arvien biežāk tiek pievērsta pastiprināta uzmanība, jo tie negatīvi ietekmē cilvēku veselību un mirstību, sevišķi vasarā.

Sausums ir apstākļi dabā, kad ilgāku laika periodu netiek novēroti nokrišņi. Sevišķi nelabvēlīgi apstākļi var veidoties, ja tas tiek novērots aktīvās veģetācijas periodā, vienlaikus iestājoties arī karstumam – tad sausums būtiski ietekmē lauksaimniecību, kā arī mežsaimniecību.

Varbūtība / ticamības līmenis	Maz-nozīmīgs risks	Nozīmīgs risks	Vidējs risks	Augsts risks	Ļoti augsts risks
Ļoti augsts					
Augsts			☑		
Vidējs					
Zems					
Ļoti zems					
Apdraudējuma iespējamais seku līmenis	Maz-nozīmīgas sekas	Nozīmīgas sekas	Vidējas sekas	Smagas sekas	Katastrofālas sekas



Stiprs sals, karstums, sausums

Kā rīkoties

Stiprs sals:



Klausieties meteorologu brīdinājumus, sekojiet situācijas attīstībai.



Ievērojiet dienestu, iestāžu norādījumus un ieteikumus.



Palieciet mājās vai uzturieties telpās.



Ejot ārā, saģērbieties atbilstoši laikapstākļiem (siltas un ērtas drēbes un apavi).



Pārvietojoties izvērtējiet maršrutu, lai pēc iespējas mazāk būtu koku, elektrības vadu un citu lietu, kas no sasaluma varētu lūzt un krist.

Karstums:



Klausieties meteorologu brīdinājumus, sekojiet situācijas attīstībai.



Ievērojiet dienestu, iestāžu norādījumus un ieteikumus.



Centieties atrasties vēdinātās/atdzesētās dzīvojamās un darba telpās. Dabisko vēdināšanu (atverot logus) vislabāk veikt vakarā, naktī. Dienas laikā aizveriet un aizklājiet logus, lai samazinātu telpu sakaršanu.



Dodoties ārā, velciet gaišas, vieglas, “elpojošas” drēbes. Lai nepieļautu galvas sakaršanu, lietojiet gaišu plāna auduma galvassegu.

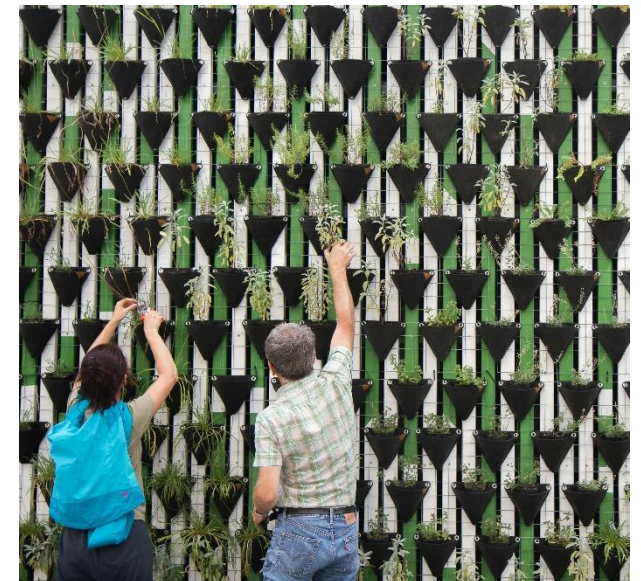


Uzņemiet šķidrumu vairāk nekā parasti. Nelietojiet alkoholu, stipru kafiju un tēju, jo šie dzērieni pastiprina dehidrāciju – ķermeņa atūdeņošanos.

Liels sausums:



Nekurīniet ugunsiskus un neizmetiet izsmēkus mežos, pļavās un citur, kur var izcelties ugunsgrēks.



Vētras (vēja brāzmas), viesuļi, krasas vēja brāzmas

Nozīmīgākā informācija



Katastrofas pārvaldīšanas institūcija:

Vides aizsardzības un reģionālās attīstības ministrija

Katastrofas pārvaldīšanā iesaistītās iestādes:

Noteiktas VCAP 6. pielikumā



Raksturojums:

Vēja ātruma brāzmās raksturošanai Latvijā tiek izmantoti sekojoši kritēriji: stipra vētra – vēja ātrums brāzmās sasniedz 20-24 m/s, ļoti stipra vētra – 25-32 m/s, bīstami jeb ekstremāli stipra vētra – ≥ 33 m/s.

Ļoti lokāli pērkona negaisa laikā Latvijā var tikt novēroti **virpuļviesuļi jeb tornādo**. To darbības joslā tiek nopostīti ne tikai meži, elektrolīnijas un ēkas, gaisā tiek pacelti ievērojami smagumi, tādējādi nodarot lielus postījumus.

Varbūtība / ticamības līmenis	Maz-nozīmīgs risks	Nozīmīgs risks	Vidējs risks	Augsts risks	Ļoti augsts risks
Ļoti augsts					
Augsts					
Vidējs				☑	
Zems					
Ļoti zems					
Apdraudējuma iespējamais seku līmenis	Maz-nozīmīgas sekas	Nozīmīgas sekas	Vidējas sekas	Smagas sekas	Katastrofālas sekas



Ņemot vērā, ka Latvijā viesuļi nav tik postoši kā citviet, jāievēro tādi piesardzības pasākumi kā vētras laikā. Tomēr, dodoties uz valsti, kur šāda dabas parādība ir iespējama un postoša, iesakām iepazīties ar drošības padomiem par atbilstošu rīcību attiecīgās valsts atbildīgās iestādes mājas lapā.

Vētras (vēja brāzmas), viesuļi, krasas vēja brāzmas

Kā rīkoties (1/4)

Ko darīt vētras (vēja brāzmu), viesuļa, krasu vēja brāzmu gadījumā:



Klausieties meteorologu brīdinājumus, sekojiet situācijas attīstībai.



levērojiet dienestu, iestāžu norādījumus un ieteikumus.



Ja ir iespējams, palieciet vai uzturieties telpās.

Ko darīt, ja sākusies vētra (vēja brāzmas), viesulis, krasas vēja brāzmas un ja esiet ēkā:



Atvienojiet no strāvas elektroierīces.



Nemazgājiet rokas, traukus, veļu, neejiet dušā.



Nekurīniet plīti vai krāsni.



Stingri aizveriet logus, durvis un bēniņu lūkas.



Neejiet pie logiem vai durvīm, neuzturieties verandā, uz balkona vai lodžijas.



Neaizmirstiet par ugunsdrošību. Ja vētras rezultātā ir radušies elektrības pārrāvumi, pārvietojoties pa māju, izmantojiet lukturīti. Neatstājiet degošu sveci bez uzraudzības.

Vētras (vēja brāzmas), viesuļi, krasas vēja brāzmas

Kā rīkoties (2/4)

Ko darīt, ja sākusies vētra (vēja brāzmas), viesulis, krasas vēja brāzmas un ja esiet ārpus telpām:



Patverieties ēkā vai automašīnā. Ja esiet automašīnā, atrodiat drošu vietu, kur apstāties, palieciet tajā, ieslēdziet avārijas gaismas signālu.



Neuzturieties un nenovietojiet transportlīdzekļus zem vientuļiem kokiem, celtniecības sastatnēm, reklāmas stendiem, elektropārvades līnijām.



Izvairieties no patveršanās nojumē, sīku konstrukciju ēkās vai zem lieliem atsevišķi augošiem kokiem atklātā teritorijā.



Atrodoties uz ūdens, mēģiniet nokļūt krastā un nekavējoties meklējiet patvērumu.



Vētras (vēja brāzmu), viesuļa, krasu vēja brāzmu gadījumā nemakšķerējiet vai nepeldieties.



Nelietojiet lietussargu, tas apgrūtina redzamību, pastiprināti uztver vēja brāzmas un var savainot citus cilvēkus.



Neejiet pāri tiltiem, nepieciešamības gadījumā var zem tilta paslēpties un nogaidīt, līdz pāriet stiprās vēja brāzmas.



Vētras (vēja brāzmas), viesuļi, krasas vēja brāzmas

Kā rīkoties (3/4)

Kā sagatavoties vētrām (vēja brāzmām), viesuļiem, krasām vēja brāzmām:



➔ Parūpējieties, lai mobilais telefons būtu pilnībā uzlādēts, lai nepieciešamības gadījumā varētu izsaukt operatīvos dienestus pa tālruni **112**.

➔ Sagatavojiet kabatas lukturīšus un pārliedzinies, ka mājās ir baterijas, kuras ievietot radioaparātā. Elektrības pārrāvumu laikā radioaparāts būs vienīgā iespēja uzzināt par notikušo, kā arī operatīvo dienestu ieteikumus turpmākai rīcībai.

➔ Daudzdzīvokļu māju iemītnieki ir aicināti pārliedzināties par to, ka uz viņu balkoniem neatrodas lietas, kuras vējš var aizpūst, tādējādi apdraudot garāmgājēju veselību un dzīvību. Tās lietas, kuras nevar pārvietot uz iekštelpām, ir stingri jānostiprina.

➔ Privātmāju un lauku iedzīvotājiem ir jāpārliedzinās, ka viņu māju pagalmā visas vieglākās lietas ir piesietas vai nostiprinātas tā, ka vējš tās nevar aizpūst.

➔ Ja nepieciešams novietot automašīnu, tad izvēlieties vietu, kas nav zem kokiem vai tiešā to tuvumā.

➔ Ēkās vai objektos, kur nav pieļaujami elektroapgādes pārtraukumi, īpašniekiem vajadzētu savlaicīgi izveidot pārvietojamo elektroenerģijas avotu pieslēguma vietas.

Vētras (vēja brāzmas), viesuļi, krasas vēja brāzmas

Kā rīkoties (4/4)



Elektrodrošība vētras laikā – ja uz mājas ir uzgāzies vēja nolauzts koks, kas vienlaikus arī traucē elektroapgādi, nekādā gadījumā netuvojieties lūzuša koka bojātām vai pārrautām elektrolīnijām, bet nekavējoties sazinieties ar AS “Sadales tīkls” Klientu servisu pa bezmaksas tālruni **8404** un informējiet par situāciju.

Kā rīkoties, ja pazūd elektrība:



Vispirms pārbaudiet, vai nav izslēgušies drošinātāji.



Ja elektrības nav visā mājā, bet kaimiņos ir, sazinieties ar mājas apsaimniekotāju.



Ja elektrība nav arī kaimiņmājās, sazinieties ar AS “Sadales tīkls” Klientu servisu pa bezmaksas tālruni **8404**.



Ja ir nogāzušies koki, pārrauti vadi, notikusi avārija vai cits negadījums, zvaniet VUGD pa tālruni **112**. Visā valstī neatliekamo medicīnisko palīdzību var izsaukt, zvanot pa tālruni **113**.



Atslēgumus elektrotīklā ir iespējams apskatīt AS “Sadales tīkls” mājaslapas digitālajā kartē.

Meža un kūdras purvu ugunsgrēki

Nozīmīgākā informācija



Katastrofas pārvaldīšanas institūcija:

Zemkopības ministrija



Raksturojums:

Meža un kūdras purvu ugunsgrēki ir nekontrolēta degšana meža un kūdras purvu teritorijā, kura cēlonis var būt apzināta vai neapzināta cilvēka darbība vai arī dabas stihija – sausums, karstums, zibens iedarbība.

Katastrofas pārvaldīšanā iesaistītās iestādes:

Noteiktas VCAP 7. pielikumā



Varbūtība / ticamības līmenis	Maz-nozīmīgs risks	Nozīmīgs risks	Vidējs risks	Augsts risks	Ļoti augsts risks
Ļoti augsts		☑			
Augsts					
Vidējs					
Zems					
Ļoti zems					
Apdraudējuma iespējamais seku līmenis	Maz-nozīmīgas sekas	Nozīmīgas sekas	Vidējas sekas	Smagas sekas	Katastrofālas sekas



Meža un kūdras purvu ugunsgrēki

Kā rīkoties

Kā rīkoties, kad ir pamanīts kūlas ugunsgrēks?



Nekavējoties zvaniet **112** un pēc iespējas precīzāk aprakstiet vietu, kur izcēlies ugunsgrēks.



Kā rīkoties, ja esiet nokļuvis meža ugunsgrēkā?



Ja meža ugunsgrēks izcēlies ugunscura kurināšanas rezultātā, uzreiz mēģiniet to nodzēst, sitot liesmas ar zariem, segu vai kādu citu pieejamu priekšmetu.
Atcerieties! Uguns jādzēš slīpiem sitieniem izdegušā laukuma virzienā.



Ja uguni nodzēst nav iespējams, nekavējoties brīdiniet pārējos un dodieties prom no ugunsgrēka vietas uz ceļu, meža stigu, lauku vai ūdenskrātuves krastu.



Virzieties perpendikulāri uguns izplatīšanās virzienam. Ja aiziet no uguns nav iespējams, iegremdējieties ūdenī vai apsedzieties ar samitrinātām drēbēm. Ja esiet meža laukumīnā, noliecieties tuvāk zemei.
Atcerieties! Gaiss pie zemes ir mazāk sadūmots.



Izejot laukā no ugunsgrēka vietas, paziņojiet par to, zvanot **112**. Lielu meža ugunsgrēku dzēsīs ugunsdzēsēji glābēji.

Epidēmijas, pandēmijas: Nozīmīgākā informācija



Katastrofas pārvaldīšanas institūcija:

Veselības ministrija

Katastrofas pārvaldīšanā iesaistītās iestādes:

Noteiktas VCAP 8. pielikumā



Varbūtība / ticamības līmenis	Maz-nozīmīgs risks	Nozīmīgs risks	Vidējs risks	Augsts risks	Ļoti augsts risks
Ļoti augsts					
Augsts				☑	
Vidējs					
Zems					
Ļoti zems					
Apdraudējuma iespējamais seku līmenis	Maz-nozīmīgas sekas	Nozīmīgas sekas	Vidējas sekas	Smagas sekas	Katastrofālas sekas



Raksturojums:

Epidēmija ir infekcijas slimības izplatīšanās tādos apmēros, kas pārsniedz konkrētai teritorijai raksturīgu saslimstības līmeni, vai arī slimības parādīšanās un intensīva izplatīšanās teritorijā, kurā iepriekš tā nav reģistrēta.

Pandēmija ir epidēmija, kas skar plašas ģeogrāfiskas teritorijas vai kontinentus.

- ↗ Epidemioloģiskās drošības likums
- ↗ Noteikumi par gripas pretepidēmijas pasākumiem
- ↗ Katastrofu medicīnas sistēmas organizēšanas noteikumi
- ↗ Katastrofu medicīnas plāni

Epizootijas

Nozīmīgākā informācija



Katastrofas pārvaldīšanas institūcija:

Zemkopības ministrija



Raksturojums:

Epizootijas ir dzīvnieku infekcijas slimības, kurām raksturīga dzīvnieku masveida saslimšana un tās rada lielus ekonomiskos zaudējumus, ierobežo tirdzniecību ar dzīvniekiem un dzīvnieku izcelsmes produkciju.

Katastrofas pārvaldīšanā iesaistītās iestādes:

Noteiktas VCAP 9. pielikumā



Varbūtība / ticamības līmenis	Maz-nozīmīgs risks	Nozīmīgs risks	Vidējs risks	Augsts risks	Ļoti augsts risks
Ļoti augsts			☑		
Augsts					
Vidējs					
Zems					
Ļoti zems					
Apdraudējuma iespējamais seku līmenis	Maz-nozīmīgas sekas	Nozīmīgas sekas	Vidējas sekas	Smagas sekas	Katastrofālas sekas



↗ Veterinārmedicīnas likums

↗ Dzīvnieku infekcijas slimību valsts uzraudzības 2024. gada plāns

↗ Valsts uzraudzībā esošās dzīvnieku infekcijas slimības vai epizootijas uzliesmojuma laikā radušos zaudējumu kompensācijas noteikumi

↗ Epizootiju uzliesmojuma likvidēšanas un draudu novēršanas kārtība

Epifitotijas Nozīmīgākā informācija



Katastrofas pārvaldīšanas institūcija:

Zemkopības ministrija



Raksturojums:

Epifitotija ir strauja augiem kaitīgo organismu (augu slimības vai kaitēkļu invāzijas) izplatīšanās, kā rezultātā rodas meža koku, kultūraugu un citu augu masveida saslimšana vai strauja bojāeja.

Katastrofas pārvaldīšanā iesaistītās iestādes:

Noteiktas VCAP 10. pielikumā



Varbūtība / ticamības līmenis	Maz-nozīmīgs risks	Nozīmīgs risks	Vidējs risks	Augsts risks	Ļoti augsts risks
Ļoti augsts					
Augsts					
Vidējs					
Zems		☑			
Ļoti zems					
Apdraudējuma iespējamais seku līmenis	Maz-nozīmīgas sekas	Nozīmīgas sekas	Vidējas sekas	Smagas sekas	Katastrofālas sekas



↗ Valsts augu aizsardzības dienesta nolikums

↗ Fitosanitārie pasākumi un to piemērošanas kārtība augu un augu produktu aizsardzībai pret *Xylella fastidiosa* (Wells et al.)

↗ Eiropas Savienības augu veselības noteikumi

4.4. Antropogēnās katastrofas



Bīstamo ķīmisko vielu noplūde objektā

Nozīmīgākā informācija



Katastrofas pārvaldīšanas institūcija:

Vides aizsardzības un reģionālās attīstības ministrija

Katastrofas pārvaldīšanā iesaistītās iestādes:

Noteiktas VCAP 11. pielikumā



Raksturojums:

Bīstamo ķīmisko vielu noplūde objektā ir ražošanas tehnoloģisko procesu būtiski bojājumi, tilpņu, cauruļvadu vai bīstamo vielu pārvadāšanas līdzekļu bojājumi, kas noveduši pie bīstamo vielu noplūdes tādos daudzumos, kas apdraud cilvēku, dzīvnieku veselību un dzīvību, kā arī rada postījumus apkārtējai videi.

Varbūtība / ticamības līmenis	Maz-nozīmīgs risks	Nozīmīgs risks	Vidējs risks	Augsts risks	Ļoti augsts risks
Ļoti augsts					
Augsts					
Vidējs			☺		
Zems					
Ļoti zems					
Apdraudējuma iespējamais seku līmenis	Maz-nozīmīgas sekas	Nozīmīgas sekas	Vidējas sekas	Smagas sekas	Katastrofālas sekas



↗ Ķīmisko vielu likums

↗ Rūpniecisko avāriju riska novērtēšanas kārtība un riska samazināšanas pasākumi

Bīstamo ķīmisko vielu noplūde objektā

Noderīgi zināt

Bīstamas vielas kopumā ir ķīmiskas vielas vai metāli, kas to fizisko īpašību dēļ rada tiešu apdraudējumu un var izraisīt bīstamas traumas vai nāvi dažādu iemeslu dēļ. Dažas no tām var radīt traumu jau tikai saskares rezultātā, savukārt citas var radīt kaitējumu, ķīmiski reaģējot ar citām vielām.

Bīstamo vielu veidi:



Vielas ar tiešu traumējošu iedarbību, kuras var radīt kaitējumu gan ar iepriekšēju ķīmisko reakciju, gan bez tās.



Oksidētāji, kas rada skābekli — vai nu dabiskā ceļā, vai arī karsēšanas rezultātā —, palielinot ugunsgrēka vai eksplozijas risku.



Ūdensjutīgi materiāli, kas reaģē ar ūdeni vai tvaiku, radot karstumu vai uzliesmojošas sprādzienbīstamas gāzes.



Toksiskas vielas, kas saindē sistēmu, tās ieelpojot, norijot vai absorbējot caur ādu.

Dažas vielas var klasificēt vairākās no šīm kategorijām, tāpēc tās rada pat vēl lielāku risku.

Bīstamo ķīmisko vielu noplūde objektā

Bīstamības simboli (1/5)

Ķīmisko vielu bīstamības simboli atbilstoši Eiropas Parlamenta un Padomes Regulai (EK) Nr. 1272/2008



O: Spēcīgs oksidētājs



E: Sprādzienbīstams



Xn: Kaitīgs
Xi: Kairinošs



T: Toksisks
T+: Ļoti toksisks



N: Bīstams videi



F: Viegli uzliesmojošs
F+: Paši viegli uzliesmojošs



C: Kodīgs

Bīstamo ķīmisko vielu noplūde objektā

Bīstamības simboli (2/5)

GHS (vispārēji saskaņotās sistēmas) piktogrammas un bīstamības klases



Sprāgstoša bumba



Gāzes balons



Galvaskauss un sakrustoti kauli



Liesmas



Kodīgums



Izsaukuma zīme



Liesmas virs apļa



Bīstamība veselībai



Vide

Bīstamo ķīmisko vielu noplūde objektā

Bīstamības simboli (3/5)

ADR pārvadājumu pictogrammas un bīstamības klase (1/3)



**Sprāgstviela, 1.1.
apakšklase**
Masveida
sprādzienbīstamība



**Sprāgstviela, 1.2.
apakšklase**
Izmetes bīstamība



**Sprāgstviela, 1.3.
apakšklase**
Ugunsbīstamība vai neliela
izmetes bīstamība



**Sprāgstviela, 1.4.
apakšklase**
Nozīmīgas bīstamības nav



**Sprāgstviela, 1.5.
apakšklase**
Ļoti inertas vielas un
maisījumi, kam piemīt
masveida
sprādzienbīstamība



**Sprāgstviela, 1.6.
apakšklase**
Ārkārtīgi inerti izstrādājumi,
kam nepiemīt masveida
sprādzienbīstamība



Uzliesmojoša gāze

Bīstamo ķīmisko vielu noplūde objektā

Bīstamības simboli (4/5)

ADR pārvadājumu pictogrammas un bīstamības klase (2/3)



Uzliesmojoša gāze



Uzliesmojoši šķidrumi



Vielas, kas saskarē ar ūdeni emitē uzliesmojošas gāzes



Nedegošs, netoksiskas gāzes



Uzliesmojošas cietas vielas, pašreaģējošas vielas un cietas, desensibilizētas sprāgstvielas



Oksidējoša viela



Toksiskas gāzes



Vielas, kas var pašuzliesmoties



Organiskie peroksīdi

Bīstamo ķīmisko vielu noplūde objektā

Bīstamības simboli (5/5)

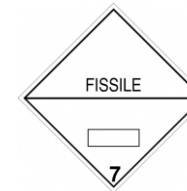
ADR pārvadājumu pictogrammas un bīstamības klase (3/3)



Toksiskas vielas



**Radioaktīvie materiāli
Kategorija I**



**Bīstamības pakāpes
apzīmējums**



Inde



Kategorija II



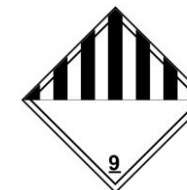
Kodīga viela



**Vielas, kas var izraisīt
inficēšanos**



Kategorija III



**Dažādas bīstamas vielas
un izstrādājumi**

Bīstamo ķīmisko vielu noplūde objektā

Vielu drošības darba lapa



Drošības datu lapas ir galvenais instruments, lai nodrošinātu, ka ražotāji un importētāji piegādes ķēdē paziņo pietiekamu informāciju, kas ļauj vielas un maisījumus lietot (uzglabāt un iznīcināt) droši.

DDL nav jāpiegādā plašākai sabiedrībai



Par DDL saturu atbildīgs jebkurš piegādātājs



Piegādātājs pārbauda DDL piemērotību vai papildina to (darot to zināmu ražotājam)



DDL jāglabā vismaz 10 gadus



Atjauno un izsniedz bez maksas. Visiem, kam piegādāts pēdējo 12 mēnešu laikā



Latvijas Republikā izsniegtām DDL jābūt latviešu valodā (REACH 31. panta 5. punkts)



DDL jābūt izstrādātām saskaņā ar REACH regulas II pielikumu



DDL var izsniegt arī elektroniski



Nodrošina pirmajā piegādes reizē ne vēlāk kā tai pašā dienā



[Vadlīnijas par drošības datu lapu sagatavošanu](#)

Bīstamo ķīmisko vielu noplūde objektā

Kā rīkoties? (1/2)

Kā rīkoties, ja notikusi bīstamo ķīmisko vielu noplūde vai radiācijas avārija un Jūs atrodaties ārpus telpām?



Atrodoties notikuma epicentrā vai tā tuvumā, nostāieties perpendikulāri 90° vēja virzienam (tā, lai vējš pūš no sāna) un ejiet vismaz 800 metrus uz priekšu ārā no bīstamās zonas.



Informējiet citus par notikušo.



Neaiztieciet šķidrās vai cietas ķīmiskas vielas, neejiet dūmu vai miglas mākonī. Atstājot piesārņoto teritoriju, aizklājiet muti ar audumu vai apģērbu.



Ja esiet bijis pakļauts bīstamo vielu ietekmei un ir slikta pašsajūta, vērsieties pēc palīdzības pie medicīnas darbiniekiem.



Atgriezieties telpās tikai pēc operatīvo dienestu darbinieku atļaujas. Atveriet logus, lai izvēdinātu telpas.



Bīstamo ķīmisko vielu noplūde objektā

Kā rīkoties? (2/2)

Kā rīkoties, ja notikusi bīstamo ķīmisko vielu noplūde vai radiācijas avārija un Jūs atrodaties ēkā?



Palieciet ēkā.



Aizveriet ārdurvis, iekšdurvis, logus un visas iespējamās atveres, lai gaiss no ārpuses neieplūst telpās.



Noslēdziet vai izslēdziet ventilāciju, gaisa kondicionierus, aiztaisiet ar līmlenti, plēvi vai alumīnija foliju atveres nosūces mehānismiem virtuvē, vannas istabā un citās telpās.



Aiztaisiet atveres zem durvīm ar mitriem dvielēm vai plastmasas plēvi un līmlenti.



Ejiet uz telpu, kas ir virs zemes līmeņa un kurai ir vismazāk atveres uz ārpusi.



Ja gāzes vai tvaiki iekļūst ēkā, veiciet seklas ieelpas caur dvielī vai citu audumu.

Kā rīkoties, ja notikusi bīstamo ķīmisko vielu noplūde vai radiācijas avārija, braucot ar automašīnu?



Apstājieties un meklējiet patvērumu ēkā.



Ja ir jāpaliek automašīnā, automašīnas logus turiet aizvērtus un izslēdziet ventilāciju, gaisa kondicionieri un sildītāju.



Avārijas naftas produktu cauruļvada transporta infrastruktūrā

Nozīmīgākā informācija



Katastrofas pārvaldīšanas institūcija:

Satiksmes ministrija

Katastrofas pārvaldīšanā iesaistītās iestādes:

Noteiktas VCAP 12. pielikumā



Raksturojums:

Avārijas naftas produktu cauruļvada transporta infrastruktūrā ir ar naftas produktu cauruļvadu izmantošanu saistīts notikums, kurš radījis apdraudējumu cilvēkiem, videi vai īpašumam, kā arī radījis vai rada būtiskus materiālos un finansiālos zaudējumus un pārsniedz atbildīgo valsts un pašvaldības institūciju ikdienas spējas novērst notikuma postošos apstākļus.

Varbūtība / ticamības līmenis	Maz-nozīmīgs risks	Nozīmīgs risks	Vidējs risks	Augsts risks	Ļoti augsts risks
Ļoti augsts					
Augsts					
Vidējs					
Zems					
Ļoti zems			☑		
Apdraudējuma iespējamais seku līmenis	Maz-nozīmīgas sekas	Nozīmīgas sekas	Vidējas sekas	Smagas sekas	Katastrofālas sekas



[LTV Ziņu dienesta sižets par naftas produktu piesārņojumu Īslīcē](#)

Avārija dabasgāzes apgādes sistēmā

Nozīmīgākā informācija



Katastrofas pārvaldīšanas institūcija:

Klimata un enerģētikas ministrija



Raksturojums:

Dabasgāzes noplūdes gadījumā var rasties sprādzienbīstama gāzes koncentrācija, kas tālāk var novest pie gāzes mākoņa uzliesmojuma (sprādziena) un ugunsgrēka, kā rezultātā var rasties ēku un būvju sagrūvumi, meža un kūdras purvu ugunsgrēki, traucējumi siltumapgādes sistēmu un ražošanas procesu darbībā.

Katastrofas pārvaldīšanā iesaistītās iestādes:

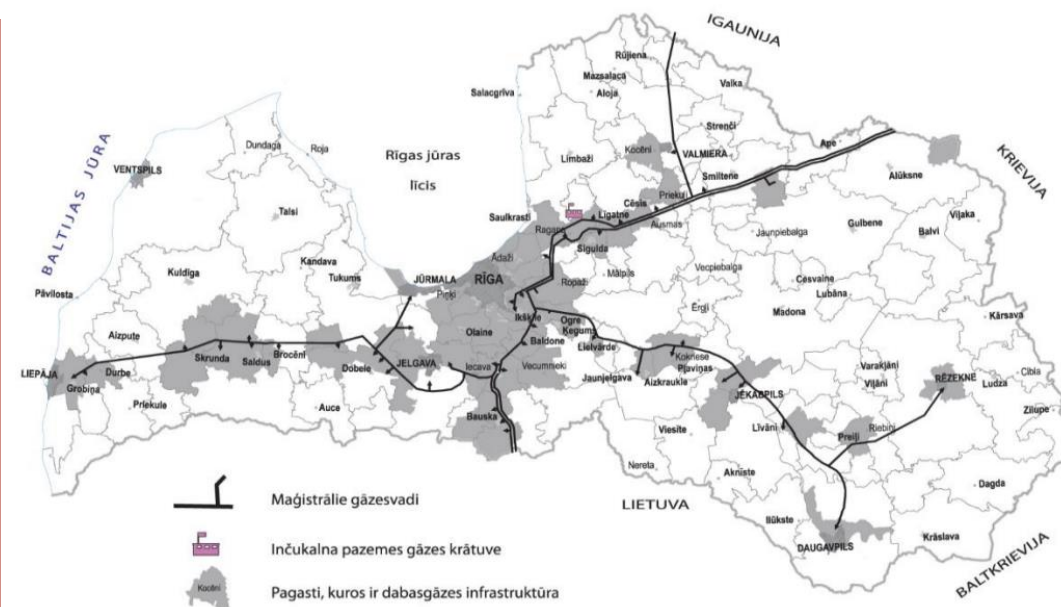
Noteiktas VCAP 13. pielikumā



Varbūtība / ticamības līmenis	Maz-nozīmīgs risks	Nozīmīgs risks	Vidējs risks	Augsts risks	Ļoti augsts risks
Ļoti augsts					
Augsts					
Vidējs			☑		
Zems					
Ļoti zems					
Apdraudējuma iespējamais seku līmenis	Maz-nozīmīgas sekas	Nozīmīgas sekas	Vidējas sekas	Smagas sekas	Katastrofālas sekas



Dabas gāzes pārvades un krātuves sistēmas izvietojums:



Radiācijas avārijas

Nozīmīgākā informācija



Katastrofas pārvaldīšanas institūcija:

Vides aizsardzības un reģionālās attīstības ministrija

Katastrofas pārvaldīšanā iesaistītās iestādes:

Noteiktas VCAP 14. pielikumā



Varbūtība / ticamības līmenis	Maz-nozīmīgs risks	Nozīmīgs risks	Vidējs risks	Augsts risks	Ļoti augsts risks
Ļoti augsts					
Augsts					
Vidējs					
Zems					
Ļoti zems		✓			
Apdraudējuma iespējamais seku līmenis	Maz-nozīmīgas sekas	Nozīmīgas sekas	Vidējas sekas	Smagas sekas	Katastrofālas sekas



Raksturojums:

Radiācijas avārija ir gadījums, kas saistīts ar jonizējošā starojuma avotu un kura izraisītās sekas rada noteikto jonizējošā starojuma dozas limitu pārsniegšanu un kaitējumu vai kaitējuma draudus. Cēlonis var būt saistīts ar ugunsgrēku, terora aktu, diversiju un radiācijas drošības normu neievērošanas, veicot darbības ar jonizējoša starojuma avotu, kā arī kodolavāriju pārrobežas kodolobjektā.



Radiācijas avārijas

Kā rīkoties? (1/4)

Kā rīkoties līdz situācijas izvērtējumam, ja notikusi radioaktīvo vielu noplūde ārpus Latvijas?

Iedzīvotājiem tiek rekomendēts uzturēties telpās



Aizveriet logus un durvis, izslēdziet ventilācijas sistēmu, noslēdziet spraugas.



Sekoiet līdz atbildīgo iestāžu informācijai par iespējamo apdraudējumu un aizsardzības pasākumiem.



Ievērojiet personīgo higiēnu – izvairīties no roku saskares ar seju, ieejot telpās mazgāt rokas.



Ieejot iekštelpās, ieteicams nodrošināt apavu un apģērba nomaiņu. Novilkto apģērbu ievietojiet polietilēna maisā un novietojiet vietā, kur neatrodas cilvēki. Pēc tam apģērbu var mazgāt un lietot atkārtoti.

Tiek rekomendēti pārtikas lietošanas un lauksaimniecības ierobežojumi



Nelietojiet produktus no atklāta lauka un meža un ūdeni no atklātām ūdenstilpnēm (virszemes ūdenstilpnēm) un nenosegtām akām.



Izmantojiet pārtiku un ūdeni iepakojumos vai arī pārtiku, kas uzglabāta telpās.



Ja iespējams, barošanai izmantojiet dzīvnieku barību, kas ir uzglabāta slēgtās vai daļēji slēgtās telpās vai iepakota. Dzīvnieku dzirdināšanai neizmantojiet ūdeni no atklātām ūdenstilpnēm un nenosegtām akām.

Radiācijas avārijas

Kā rīkoties? (2/4)

Kā rīkoties līdz situācijas izvērtējumam, ja notikusi radioaktīvo vielu noplūde ārpus Latvijas?

Ja atrodaties ārpus telpām:



Ja iespējams, lietojiet auduma, medicīniskās vai FFP2 maskas.



Ievērojiet personīgo higiēnu - izvairieties no roku saskares ar seju, ieejot telpās mazgājiet rokas.



Ja veicat darbus ārpus telpām, to izpildes laikā nelietojiet dzērienus, pārtikas produktus, kā arī nesmēķējiet.



Ieejot iekštelpās, ieteicams nomainīt apavus un apģērbu. Novilkto apģērbu ievietojiet polietilēna maisā un novietojiet vietā, kur neatrodas cilvēki. Pēc tam apģērbu var mazgāt un lietot atkārtoti.



Ja uzturēšanās laikā ārpus telpām ir bijuši nokrišņi, atgriežoties telpās, ieteicams nomazgāties dušā.



Nokrišņu laikā vēlams uzturēties pēc iespējas īsāku laiku ārā. Prioritāri ir jāuzturas iekštelpās.



Radioaktīvais piesārņojums visbīstamākais ir pirmajās stundās. Ja iespējams, palieciet iekštelpās!

Radiācijas avārijas

Kā rīkoties? (3/4)

Kā rīkoties, ja notikusi radioaktīvo vielu noplūde Latvijā?

Ja atrodaties ārpus telpām:



Dodieties iekšā tuvākajā ēkā.



Ja tomēr jāpaliek ārā – nelietojiet dzērienus, pārtikas produktus un nesmēķējiet.



Atcerieties par higiēnu! Izvairieties no saskares ar seju. Ieejot telpās, mazgājiet rokas.



Aizveriet logus un durvis.



Izslēdziet vai noslēdziet ventilācijas sistēmu un gaisa kondicionierus.



Aiztaisiet ar līmlenti, plēvi vai alumīnija foliju atveres nosūces mehānismiem virtuvē, vannas istabā un citās telpās.



Seko jiet līdzī atbildīgo iestāžu informācijai par iespējamo apdraudējumu un aizsardzības pasākumiem.



Ja iespējams, novelciet drēbes, ielieciet tās polietilēna maisiņā un to noslēdziet.



Ja nav iespējams nodrošināt apģērba maiņu vai iespēju nodrošināt mazgāšanos, piemēram, nav iespējas atgriezties dzīvesvietā, tad atbrīvojieties no virsējās apģērba kārtas un novietojiet tādā vietā, kur neatrodas cilvēki.



Ja iespējams, rūpīgi nomazgājieties dušā ar lielu daudzumu remdena ūdens. Ja iespējams, lietojiet mazgāšanās līdzekļus. Centieties nesavainot ādu.



Ja iespējams, spēcīgi berzējot, izmazgājiet matus un tos rūpīgi izskalojiet. **Atcerieties! Nelietojiet kondicionieri.**



Izskalojiet mutes dobumu ar tīru ūdeni.



Mazgāšanos atkārto divas līdz trīs reizes. Izvairieties no mazgāšanās līdzekļu putu iekļūšanas acīs un mutē.

Radiācijas avārijas

Kā rīkoties? (4/4)

Kā rīkoties, ja notikusi radioaktīvo vielu noplūde Latvijā?

Ja atrodaties ēkā:



Neejiet ārā no ēkas.



Aizveriet ārdurvis, iekšdurvis, logus un visas iespējamās atveres, lai gaiss no ārpuses neieplūst telpās.



Noslēdziet vai izslēdziet ventilāciju, gaisa kondicionierus, aiztaisiet ar līmlenti, plēvi vai alumīnija foliju atveres nosūces mehānismiem virtuvē, vannas istabā un citās telpās.



Sekoiet līdz atbildīgo iestāžu informācijai par iespējamo apdraudējumu un aizsardzības pasākumiem.



Sagatavojiet dzeramā ūdens krājumus slēgtos traukos. Izmantojiet pārtiku un ūdeni iepakojumos vai arī pārtiku, kas uzglabāta telpās.



Sagatavojiet elpošanas ceļu aizsardzības līdzekļus - sejas apsējus, respiratorus, gāzmaskas, kā arī blīva auduma drēbes, apmetņus, cimds, zābakus.

Ja atrodaties automašīnā:



Apstājieties un meklējiet patvērumu ēkā.



Ja ir jāpaliek automašīnā, automašīnas logus turiet aizvērtus un izslēdziet ventilāciju, gaisa kondicionieri un sildītāju.



Radioaktīvais piesārņojums visbīstamākais ir pirmajās stundās. Ja iespējams, palieciet iekštelpās!

Lauku apvidos mājlopi jāieved telpās, jāveic lopbarības un ūdens avotu hermetizāciju. Mājlopus nedrīkst barot ar barību, kas uzglabāta atklātā laukā

Bioloģisko vielu negadījumi

Nozīmīgākā informācija



Katastrofas pārvaldīšanas institūcija:

Veselības ministrija

Katastrofas pārvaldīšanā iesaistītās iestādes:

Noteiktas VCAP 15. pielikumā



Varbūtība / ticamības līmenis	Maz-nozīmīgs risks	Nozīmīgs risks	Vidējs risks	Augsts risks	Ļoti augsts risks
Ļoti augsts					
Augsts					
Vidējs					
Zems					
Ļoti zems				✓	
Apdraudējuma iespējamais seku līmenis	Maz-nozīmīgas sekas	Nozīmīgas sekas	Vidējas sekas	Smagas sekas	Katastrofālas sekas



Raksturojums:

Bioloģisko vielu negadījumi ir negadījumi, kurus rada «bioloģiskie aģenti» jeb bioloģiskās vielas, kas var izraisīt infekcijas slimības, alerģijas un saindēšanos. Bioloģisko vielu (aģentu) izplatība var notikt netīši (piemēram, incidenta rezultātā laboratorijā vai pārvadājot infekcijas slimību izraisītājus starp laboratorijām) un tīši, jo bioloģiskie aģenti ir izvēles ieroči.



↗ Darba aizsardzības prasības, saskaroties ar bioloģiskajām vielām

Ugunsgrēki

Nozīmīgākā informācija



Katastrofas pārvaldīšanas institūcija:
Iekšlietu ministrija



Raksturojums:

Ugunsgrēki ir nekontrolēta degšana (liesmas, gruzdēšana, sarkankvēle) ārpus speciāli paredzētās vietas, kas apdraud cilvēku dzīvību un veselību, rada materiālos zaudējumus un kaitējumu videi.

Katastrofas pārvaldīšanā iesaistītās iestādes:

Noteiktas VCAP 16. pielikumā



Varbūtība / ticamības līmenis	Maz-nozīmīgs risks	Nozīmīgs risks	Vidējs risks	Augsts risks	Ļoti augsts risks
Ļoti augsts					
Augsts					
Vidējs				☑	
Zems					
Ļoti zems					
Apdraudējuma iespējamais seku līmenis	Maz-nozīmīgas sekas	Nozīmīgas sekas	Vidējas sekas	Smagas sekas	Katastrofālas sekas



↗ [Ugunsdrošības un ugunsdzēsības likums](#)

↗ [Ugunsdrošības noteikumi](#)

Ugunsgrēki

Kā rīkoties

Ja varat izkļūt no telpas:



Ja, uztaustot durvis, jūtiel, ka tās nav karstas, mazliet paveriet tās un pārlicinieties, vai ārpusē nav dūmi un uguns.



Kad atstājat istabu, aizveriet durvis. Tas mazinās uguns izplatību un aizsargās īpašumu.



Paņemiet atslēgas. Ja visi evakuācijas ceļi būs slēgti un pamest ēku nevarēsiet, vajadzēs atslēgu, lai atgrieztos dzīvoklī, kas kļūs par drošāko patvēruma vietu.

Ja nevarat izkļūt no telpas:



Ja, uztaustot durvis, jūtiel, ka tās ir karstas, neveriet tās vaļā. Tas var nozīmēt, ka aiz durvīm plosās uguns. **Atcerieties!** Atverot durvis, liesmas uzreiz iekļūs istabā.



Ja durvis ir karstas, aizbāziet durvju spraugas. **Atcerieties!** Šim nolūkam vislabāk kalpos mitri dvieļi, segas. Noderēs arī palagi, drēbes.



Ja ir pieejams tālrunis un telpā, kurā atrodaties, nav dūmu, zvaniet **112**.



Rāpojiel pie loga, lēnām paveriel to vaļā un sauciel "palīgā!". **Atcerieties!** Atverot logu pilnīgi, radīsies caurvējš, kas veicinās dūmu pieplūdumu istabā. Paturiel prātā, ka tikai galējas nepieciešamības gadījumā drīkst atvērt logu pilnīgi vai izsist stiklu. Atverot logu pilnīgi vaļā vai izsilot stiklu, dūmi telpā var iekļūt arī no mājas āruses. Turklāt, ja stikls būs izsists, vairs nebūs iespējas logu aizvērt.



Turietiel zemu pie loga, tas ļaus elpot svaigu gaisu no āruses un izvairīties no dūmiel, kas lēnām piepildīs istabu.



Ja iespējams, aizsedziet degunu un muti ar kādu samitrinātu materiālu. Tas filtrēs dūmus un elpot būs vieglāk.



Turietiel zemu pie loga, tas ļaus elpot svaigu gaisu no āruses un izvairīties no dūmiel, kas lēnām piepildīs istabu.



Ja atrodietiel ēkas pirmajā stāvā un varat pa logu izkļūt drošībā – dariel to.



Ja atrodietiel augstāk par pirmo stāvu, labāk atturietiel no lēmuma lēkt. Daudzi cilvēki, kuri būtu varējuši ugunsgrēkā izdzīvot, gaidot palīdzību, ir gājuši bojā, jo izvēlējās glābties no ugunsgrēka, izlecot no bīstamiel augstumiel.

Avārijas vai negadījumi ostu un jūras hidrotehniskajās inženierbūvēs

Nozīmīgākā informācija



Katastrofas pārvaldīšanas institūcija:

Satiksmes ministrija

Katastrofas pārvaldīšanā iesaistītās iestādes:

Noteiktas VCAP 17. pielikumā



Raksturojums:

Avārijas vai negadījumi ostu un jūras hidrotehniskajās inženierbūvēs ir notikums hidrotehniskās un navigācijas būves jūrā, ostās, kuģu būves uzņēmumos un kuģojamās ūdenstecēs un ūdenstīpēs, kurās noteiktas speciālas prasības kuģošanai, kas izraisījis cilvēku upurus un apdraud cilvēku dzīvību vai veselību, nodarījis kaitējumu vai radījis apdraudējumu cilvēkiem, videi vai īpašumam, kā arī radījis vai rada būtiskus materiālos un finansiālos zaudējumus un pārsniedz atbildīgo valsts un pašvaldības institūciju ikdienas spējas novērst notikuma postošos apstākļus.

Varbūtība / ticamības līmenis	Maz-nozīmīgs risks	Nozīmīgs risks	Vidējs risks	Augsts risks	Ļoti augsts risks
Ļoti augsts					
Augsts					
Vidējs					
Zems					
Ļoti zems			✓		
Apdraudējuma iespējamais seku līmenis	Maz-nozīmīgas sekas	Nozīmīgas sekas	Vidējas sekas	Smagas sekas	Katastrofālas sekas



↗ Likums par ostām

↗ Jūrlietu pārvaldes un jūras drošības likums

↗ Noteikumi par kuģu, kuģošanas kompāniju, ostu un ostas iekārtu aizsardzības funkciju sadalījumu, izpildi un uzraudzību

Dambju un citu hidrotehnisko būvju pārrāvumi – Daugavas hidroelektrostaciju kaskādes hidrobūve

Nozīmīgākā informācija



Katastrofas pārvaldīšanas institūcija:

Klimata un enerģētikas ministrija



Raksturojums:

Par Daugavas HES pārrāvuma iemeslu var būt Hidrotehnisko būvju nepareiza ekspluatācija, terora akts vai zemestrīce, un tas var izraisīt sekas ar ievērojamu cilvēku upuru skaitu, appludināt Daugavas akvatorija pieguļošās sauszemes teritorijas un nodarīt kaitējumu ekosistēmai, kā arī izraisīt vispārīgus traucējumus iedzīvotāju pamatvajadzību nodrošināšanai.

Katastrofas pārvaldīšanā iesaistītās iestādes:

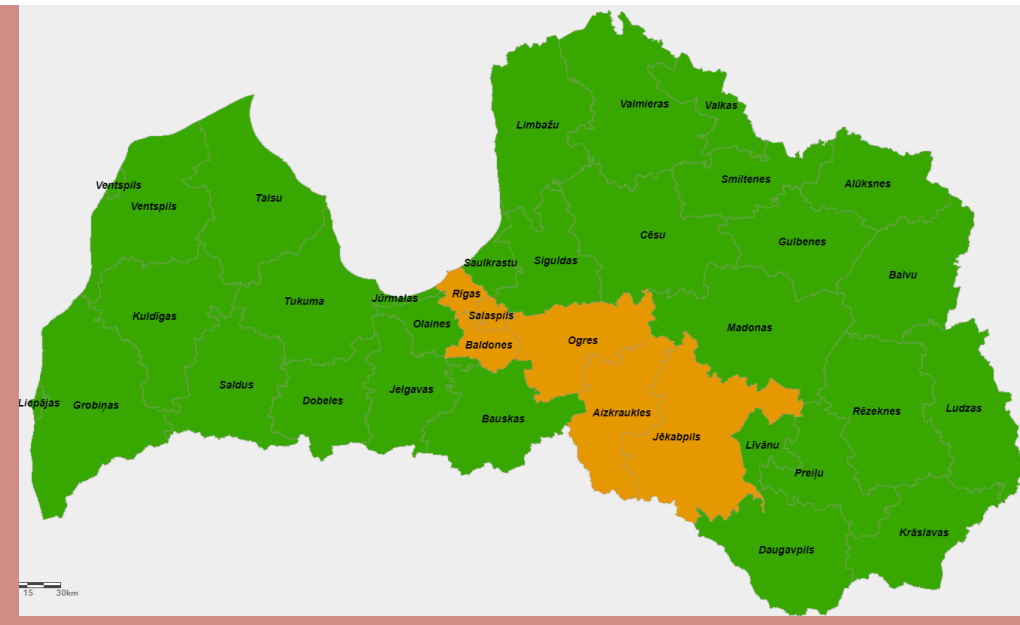
Noteiktas VCAP 18. pielikumā



Varbūtība / ticamības līmenis	Maz-nozīmīgs risks	Nozīmīgs risks	Vidējs risks	Augsts risks	Ļoti augsts risks
Ļoti augsts					
Augsts					
Vidējs					
Zems					☑
Ļoti zems					
Apdraudējuma iespējamais seku līmenis	Maz-nozīmīgas sekas	Nozīmīgas sekas	Vidējas sekas	Smagas sekas	Katastrofālas sekas



Risku novērtēšanas rezultāts – karte



Sadales elektrotīklu bojājumi un pārvades elektrotīklu bojājumi

Nozīmīgākā informācija



Katastrofas pārvaldīšanas institūcija:

Klimata un enerģētikas ministrija

Katastrofas pārvaldīšanā iesaistītās iestādes:

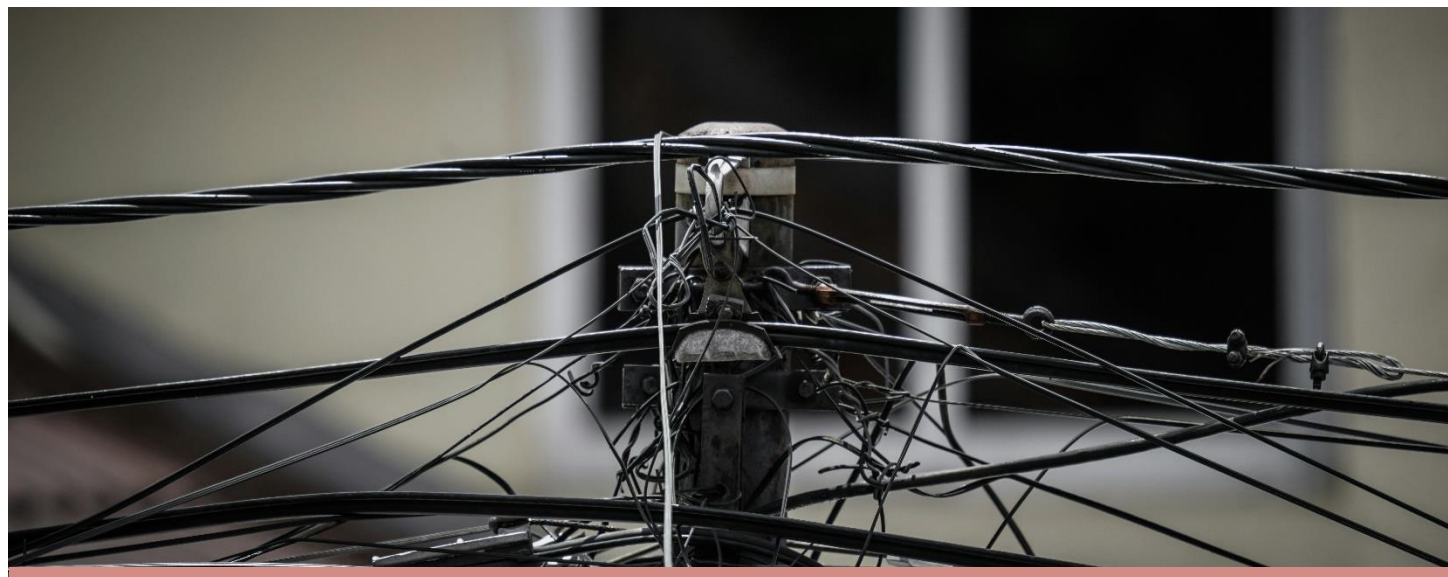
Noteiktas VCAP 19. pielikumā



Raksturojums:

Bojājumi augstsprieguma līnijās (110kV un 330kV) ir novērojami reti, taču sadales tīklos ($\leq 20\text{kV}$) elektrotīklu bojājumu tie tiek novēroti katru gadu dažādu hidrometeoroloģisku apstākļu dēļ, piemēram, vētras, zibens, plūdi, apledojums u.c. Būtiski elektrotīklu bojājumi var atstāt negatīvu ietekmi uz iedzīvotāju pamatvajadzību nodrošināšanu – elektroapgādi, kas var radīt kaskādes veida reakciju uz citu pamatvajadzību nodrošināšanu – ūdensapgādi, siltumapgādi, sakaru nodrošinājumu, drošību un veselības aprūpi.

Varbūtība / ticamības līmenis	Maz-nozīmīgs risks	Nozīmīgs risks	Vidējs risks	Augsts risks	Ļoti augsts risks
Ļoti augsts					
Augsts					
Vidējs				☑	
Zems					
Ļoti zems					
Apdraudējuma iespējamais seku līmenis	Maz-nozīmīgas sekas	Nozīmīgas sekas	Vidējas sekas	Smagas sekas	Katastrofālas sekas



Sadales elektrotīklu bojājumi un pārvades elektrotīklu bojājumi

Kā rīkoties

Ja nav elektrības:



Ja ēkā pēkšņi pazūd elektrība, noskaidrojiet, vai elektrības nav tikai Jūsu mājoklī, visā ēkā vai arī tuvumā esošajās kaimiņu ēkās. Krēslas stundās un tumsā, paskatoties pa logu, var redzēt, vai blakus esošo ēku logi ir apgaismoti.



Ja esat konstatējis, ka elektrības nav visā dzīvojamā mājā vai plašākā apkārtnē, zvaniet uz akciju sabiedrības "Sadales tīkls" bezmaksas bojājumu pieteikšanas tālruni **80 200 404**.



Izslēdziet vai atvienojiet ierīces, kas patērē elektroenerģiju, lai tās droši darbinātu tad, kad elektroenerģijas piegāde tiks atjaunota.



Lietojiet mobilo tālruni tikai ārkārtas gadījumos un zvaniet **112** tikai situācijās, kad ir apdraudēta dzīvība vai veselība. Ilgstošas elektrības piegādes traucējumu gadījumā mobilais tālrunis būs nepieciešams, lai sazinātos un saņemtu palīdzību.



Lai pasargātu savas elektroietāises no īslaicīgu spriegumu pārtraukumu radītas ietekmes, var nodrošināties ar bezpārtraukuma barošanas avotiem - UPS - kas paredzēti dažādu elektroierīču, piemēram, datortehnikas, apkures iekārtu, ražošanas iekārtu, signalizācijas, darbības nodrošināšanai elektroenerģijas piegādes pārtraukumu laikā. Medicīnas iestādes, lieli ražošanas uzņēmumi papildu drošībai mēdz izmantot ģeneratorus.

Būvju sabrukums

Nozīmīgākā informācija



Katastrofas pārvaldīšanas institūcija:
Iekšlietu ministrija

Katastrofas pārvaldīšanā iesaistītās iestādes:
Noteiktas VCAP 20. pielikumā



Varbūtība / ticamības līmenis	Maz-nozīmīgs risks	Nozīmīgs risks	Vidējs risks	Augsts risks	Ļoti augsts risks
Ļoti augsts					
Augsts					
Vidējs					
Zems			☑		
Ļoti zems					
Apdraudējuma iespējamais seku līmenis	Maz-nozīmīgas sekas	Nozīmīgas sekas	Vidējas sekas	Smagas sekas	Katastrofālas sekas



Raksturojums:

Būvju bojājumu, uguns vai dabas stihiju (zemestrīces, cunami, plūdu, viesuļvētras, lietus, sniega, krusas, zemes nogruvuma), eksplozijas un citu ietekmējošo faktoru izraisīts ēkas vai inženierbūves sagruvums, kā rezultātā var tikt izraisīti cilvēku upuri, nodarīts kaitējums cilvēka veselībai, nodarīti materiālie zaudējumi, kaitējums videi, var tikt bojāti inženiertīkli (gāzes apgāde, elektroapgāde, siltumapgāde, ūdens apgāde).



Būvju sabrukums

Kā rīkoties

Ja esiet iesprostots sagrūvamā:



Ja ir mobilais tālrunis, zvaniet **112**.



Elpojot aizklājiet muti ar audumu vai apģērbu.



Izmantojiet jebkurus līdzekļus, lai pievērstu glābēju uzmanību, piemēram, klauvējiet pie ēkas konstrukcijām, caurulēm, radiatoriem.

Ja pastāv ēkas sagrūvuma draudi



Nekavējoties pametiet ēku.



Neizmantojiet liftu.

Ja ir sācies ēkas sagrūvums:



Situācijas, tāpat kā ēku konstrukcijas, ir atšķirīgas, tāpēc, izvērtējot riskus, ņemiet vērā šādus ieteikumus:



Mēģiniet patverties zem stingras aizsargbarjeras, piemēram, nesošās iekšējās sienas durvju ailē, zem galda. Netuvojieties un nemeklējiet patvērumu pie logiem, ārējām sienām.



Nometieties uz ceļiem, aptveriet galvu un kaklu ar rokām. Šī poza pasargās no pakrišanas un daļēji aizsargās dzīvībai svarīgus orgānus.



Palieciet uz vietas, līdz beidzas sagrūvums.



Kad sagrūvums beidzas, pametiet ēku, izvairoties no nestabiliem objektiem vai konstrukcijām. **Atcerieties! Pametot ēku, neizmantojiet liftu!**

Bīstamo ķīmisko vielu noplūde no kuģiem, kuģa uzskriešana uz sēkļa, kuģu sadursme, pasažieru kuģa katastrofa

Nozīmīgākā informācija



Katastrofas pārvaldīšanas institūcija:

Aizsardzības ministrija

Katastrofas pārvaldīšanā iesaistītās iestādes:

Noteiktas VCAP 21. pielikumā



Varbūtība / ticamības līmenis	Maz-nozīmīgs risks	Nozīmīgs risks	Vidējs risks	Augsts risks	Ļoti augsts risks
Ļoti augsts					
Augsts					
Vidējs					
Zems					☑
Ļoti zems					
Apdraudējuma iespējamais seku līmenis	Maz-nozīmīgas sekas	Nozīmīgas sekas	Vidējas sekas	Smagas sekas	Katastrofālas sekas



Raksturojums:

- Notiekot liela apjoma **bīstamo ķīmisko vielu noplūdei jūrā** vai Latvijas piekrastes tiešā tuvumā, kuru neizdodas efektīvi likvidēt, paredzami būtiski zaudējumi jūras vides resursiem, zvejniecības nozarei, tūrisma nozarei, sabiedrības interesēm (piemēram, zvejošanas aizliegums, pludmales slēgšana u.tml.). Par cēloni var būt kuģu sadursme, kuģa uzsēšanās uz sēkļa, kuģa korpusa bojājumi, kuģa apkalpes kļūda, kravas pazaudēšana.
- **Kuģa uzskriešana uz sēkļa** jūrā ir atkarīga no vairākiem faktoriem – kuģošanas intensitātes, navigācijas kļūdas un laika apstākļiem. Uzskriešana uz sēkļa ir viens no statistiski visbiežākajiem jūras negadījumiem. Visbīstamākās sekas kuģa uzskriešanai uz sēkļa ir saistīta ar bīstamo ķīmisko vielu noplūdi. Kuģa uzskriešanas uz sēkļa risks ir maznozīmīgs.
- **Divu kuģu** sadursmes cēloņi ir vienādi ar kuģa uzskriešanu uz sēkļa cēloņiem. Atšķirībā no kuģa uzskriešanas uz sēkļa sekām, divu kuģu sadursmes sekas ir ievērojamākas, jo sadursme var notikt tālāk no krasta, kā rezultātā palīdzības sniegšanas laiks palielinās un kuģi var nogrimt korpusa bojājumu gadījumā. Kuģu sadursmes risks ir maznozīmīgs.
- **Ugunsgrēks uz pasažiera kuģa** tā uzbūves dēļ var radīt apdraudējumu cilvēku veselībai un dzīvībai, kas saistīts ar nosmakšanas un saindēšanās riskiem, kā arī nosalšanas un noslīkšanas riskiem. Šāda scenārija attīstības gadījumā ļoti liela nozīme ir kuģa apkalpes gatavībai adekvāti reaģēt un pārvaldīt situāciju. Nozīmīgs ir kuģa iekārtu, tajā skaitā glābšanas un evakuācijas līdzekļu tehniskais stāvoklis, kā arī apkalpes gatavība tos efektīvi izmantot.
- Pastāv **virksne citu iespējamo cēloņu (nelaiemes gadījumi vai incidenti)**, kas rada apdraudējumu pasažieru kuģiem, piemēram, uzskriešana uz sēkļa, tehniska rakstura bojājumi, kas ietekmē navigācijas spēju vai korpusa hermētiskumu, sadursme ar citu kuģi u.tml. Pasažieru kuģa katastrofa ir vērtējama kā notikums ar nozīmīgu risku.

Autotransporta avārija

Nozīmīgākā informācija



Katastrofas pārvaldīšanas institūcija:

Satiksmes ministrija



Raksturojums:

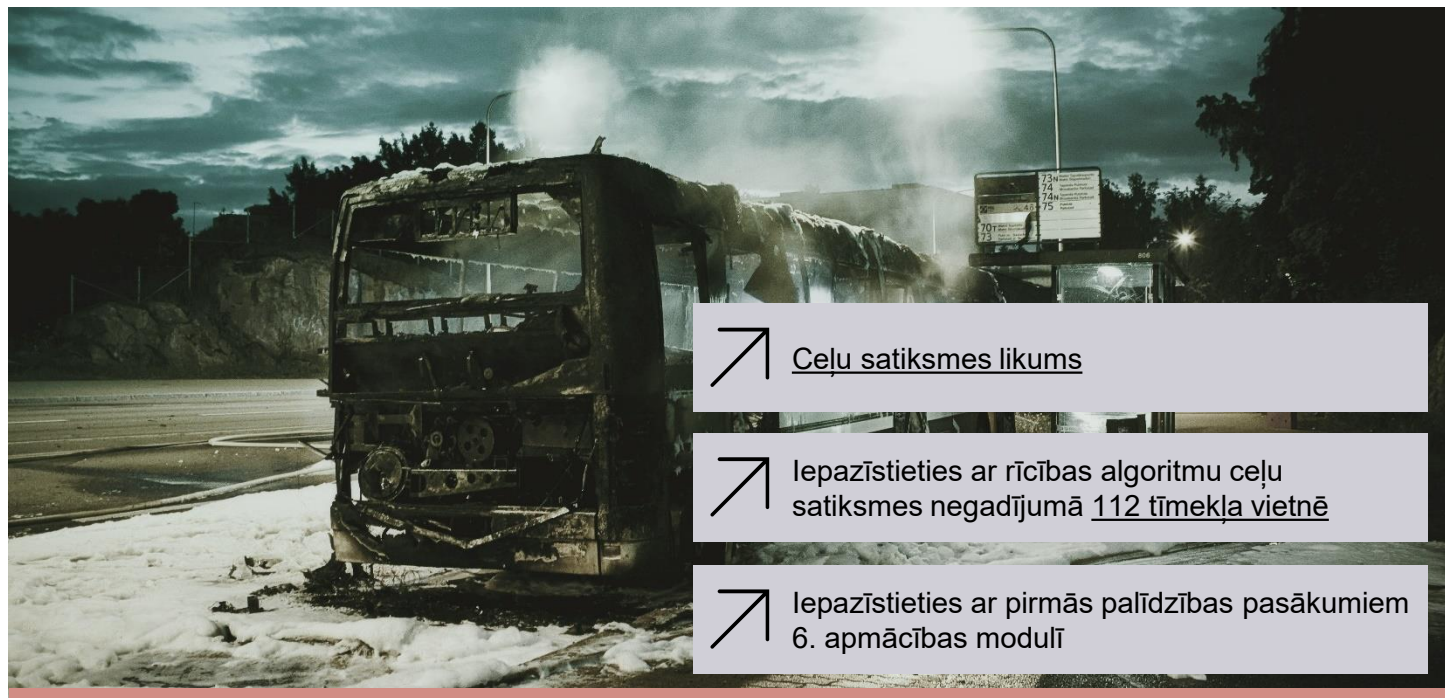
Autotransporta avārija ir negadījums, kurā iesaistīts vismaz viens transportlīdzeklis un kā rezultātā ir liels cietušo vai bojā gājušo skaits, kā arī nodarīti būtiski zaudējumi fiziskās vai juridiskās personas mantai vai videi.

Katastrofas pārvaldīšanā iesaistītās iestādes:

Noteiktas VCAP 22. pielikumā



Varbūtība / ticamības līmenis	Maz-nozīmīgs risks	Nozīmīgs risks	Vidējs risks	Augsts risks	Ļoti augsts risks
Ļoti augsts					
Augsts	✓				
Vidējs					
Zems					
Ļoti zems					
Apdraudējuma iespējamais seku līmenis	Maz-nozīmīgas sekas	Nozīmīgas sekas	Vidējas sekas	Smagas sekas	Katastrofālas sekas



↗ Ceļu satiksmes likums

↗ Iepazīstieties ar rīcības algoritmu ceļu satiksmes negadījumā 112 tīmekļa vietnē

↗ Iepazīstieties ar pirmās palīdzības pasākumiem 6. apmācības modulī

Aviācijas nelaimes gadījums ar gaisa kuģi

Nozīmīgākā informācija



Katastrofas pārvaldīšanas institūcija:

Satiksmes ministrija, Aizsardzības ministrija



Raksturojums:

Aviācijas nelaimes gadījums ar gaisa kuģi ir ar gaisa kuģa izmantošanu saistīts notikums, kurā: a) persona ir gājusi bojā vai guvusi nopietnus miesas bojājumus; b) gaisa kuģis gūst bojājumus, vai tiek bojāta tā konstrukcija; c) gaisa kuģis pazudis vai nonācis pilnīgi nepieejamā vietā.

Katastrofas pārvaldīšanā iesaistītās iestādes:

Noteiktas VCAP 23. pielikumā



Varbūtība / ticamības līmenis	Maz-nozīmīgs risks	Nozīmīgs risks	Vidējs risks	Augsts risks	Ļoti augsts risks
Ļoti augsts					
Augsts					
Vidējs					
Zems					
Ļoti zems				✓	
Apdraudējuma iespējamais seku līmenis	Maz-nozīmīgas sekas	Nozīmīgas sekas	Vidējas sekas	Smagas sekas	Katastrofālas sekas



[Par aviāciju](#)

Dzelzceļa transporta katastrofa

Nozīmīgākā informācija



Katastrofas pārvaldīšanas institūcija:

Satiksmes ministrija

Katastrofas pārvaldīšanā iesaistītās iestādes:

Noteiktas VCAP 24. pielikumā



Varbūtība / ticamības līmenis	Maz-nozīmīgs risks	Nozīmīgs risks	Vidējs risks	Augsts risks	Ļoti augsts risks
Ļoti augsts					
Augsts					
Vidējs		☑			
Zems					
Ļoti zems					
Apdraudējuma iespējamais seku līmenis	Maz-nozīmīgas sekas	Nozīmīgas sekas	Vidējas sekas	Smagas sekas	Katastrofālas sekas



Raksturojums:

Dzelzceļa transporta katastrofa ir ar dzelzceļa transporta izmantošanu saistīts notikums, kas radījis apdraudējumu un postījumus cilvēkiem, videi vai īpašumam, kā arī radījis vai rada būtiskus materiālos un finansiālos zaudējumus un pārsniedz atbildīgo valsts un pašvaldības institūciju ikdienas spējas novērst notikuma postošos apstākļus.



↗ Dzelzceļa likums un uz tā pamata izdotie Ministru kabineta noteikumi

↗ Dzelzceļa pārvadājumu likums un uz tā pamata izdotie Ministru kabineta noteikumi

↗ Bīstamo kravu aprites likums un uz tā pamata izdotie Ministru kabineta noteikumi

Sabiedriskās nekārtības, iekšējie nemieri

Nozīmīgākā informācija



Katastrofas pārvaldīšanas institūcija:

Iekšlietu ministrija

Katastrofas pārvaldīšanā iesaistītās iestādes:

Noteiktas VCAP 25. pielikumā



Raksturojums:

- **Sabiedriskās nekārtības** rodas sabiedrības grupu savstarpējā konflikta dēļ, kā arī masu pasākumu laikā atsevišķu iedzīvotāju grupu neapmierinātības rezultātā, protestējot pret valsts vai pašvaldību institūciju darbību vai bezdarbību, kā arī masu pasākumu organizēšanas laikā. Sekas var būt kaitējums cilvēku veselībai, mantu bojāšana vai iznīcināšana, traucēta sabiedriskā kārtība, traucēta transportlīdzekļu un cilvēku pārvietošanas iespējas, apdraudēta robežas šķērsošana, grautiņi, postījumi, dedzināšana, vardarbība pret personu, pretošanās varas pārstāvjiem.
- **Nemieri** ir cilvēku grupu pretlikumīgas darbības kas apdraud Satversmē noteikto valsts demokrātisko iekārtu, valsts suverenitāti vai teritoriālo integritāti.

Varbūtība / ticamības līmenis	Maz-nozīmīgs risks	Nozīmīgs risks	Vidējs risks	Augsts risks	Ļoti augsts risks
Ļoti augsts					
Augsts			☑		
Vidējs					
Zems					
Ļoti zems					
Apdraudējuma iespējamais seku līmenis	Maz-nozīmīgas sekas	Nozīmīgas sekas	Vidējas sekas	Smagas sekas	Katastrofālas sekas



Terora akti

Nozīmīgākā informācija



Katastrofas pārvaldīšanas institūcija:
Iekšlietu ministrija

Katastrofas pārvaldīšanā iesaistītās iestādes:
Noteiktas VCAP 26. pielikumā



Raksturojums:

Lai arī **teroristu veiktie uzbrukumi** atšķiras pēc vēriena, veida un mērķa, tiem visiem ir kopīgs cēlonis – radikalizācija ekstrēmistiskas ideoloģijas ietekmē. Potenciālās sekas šādos noziedzīgos nodarījumos skar valsts un līdz ar to visas sabiedrības drošības intereses, valsts aizsardzības spējas un valsts konstitucionālo iekārtu.

Latvijā pielieto Valsts drošības dienesta izstrādāto terorisma draudu līmeņa sistēmu:

Varbūtība / ticamības līmenis	Maz-nozīmīgs risks	Nozīmīgs risks	Vidējs risks	Augsts risks	Ļoti augsts risks
Ļoti augsts					
Augsts					
Vidējs					
Zems					
Ļoti zems		✓			
Apdraudējuma iespējamais seku līmenis	Maz-nozīmīgas sekas	Nozīmīgas sekas	Vidējas sekas	Smagas sekas	Katastrofālas sekas

Zems terorisma draudu līmenis (zils) – izsludina situācijā, ja pastāv vispārēja rakstura terorisma draudi (ikdienas situācija).

Paaugstināts terorisma draudu līmenis (dzeltens) – izsludina situācijā, ja ir pieaugoši terorisma draudi.

Augsts terorisma draudu līmenis (oranžs) – izsludina situācijā, ja ir apstiprināti terorisma draudi konkrētam objektam, tautsaimniecības sektoram vai valsts reģionam.

Īpaši augsts terorisma draudu līmenis (sarkans) – izsludina situācijā, ja ir noticis terora akts vai terora akts vairs nav novēršams.

Izmantotie avoti (1/4)

- ◆ 112. 2023. Biežāk uzdotie jautājumi par iedzīvotāju apziņošanu, rīcību militāra apdraudējuma gadījumā. Pieejams: <https://112.lv/lv/raksts/210>
- ◆ 112. 2023. Evakuācija un ārkārtas gadījumu soma. Pieejams: <https://www.112.lv/lv/raksts/225/evakuacija-un-arkartas-gadijumu-soma>
- ◆ 112. Ceļu satiksmes negadījums. Pieejams: <https://112.lv/lv/riciba-apdraudejuma-situacija/kategorijas/23/celu-satiksmes-negadijums>
- ◆ 112. Evakuācija. Pieejams: <https://112.lv/lv/raksts/192/evakuacija>
- ◆ Bīstamo kravu aprites likums. Pieejams: <https://likumi.lv/ta/id/220516>
- ◆ Ceļu satiksmes likums. Pieejams: <https://likumi.lv/ta/id/45467>
- ◆ Civilās aizsardzības un katastrofas pārvaldīšanas likums. Pieejams: <https://likumi.lv/ta/id/282333>
- ◆ Dzelzceļa likums. Pieejams: <https://likumi.lv/ta/id/47774>
- ◆ Dzelzceļa pārvadājumu likums. Pieejams: <https://likumi.lv/ta/id/1192>
- ◆ Eiropas Komisija. Bīstamas vielas. Pieejams: https://ec.europa.eu/taxation_customs/dds2/SAMANCTA/LV/Safety/DangerousSubstances_LV.htm
- ◆ Epidemioloģiskās drošības likums. Pieejams: <https://likumi.lv/ta/id/52951>
- ◆ European Chemicals Agency. Vadlīnijas par drošības datu lapu sagatavošanu. Pieejams: https://echa.europa.eu/documents/10162/23036412/sds_lv.pdf/0e0c8ba2-63d9-4c95-9187-9de6a50fcac6
- ◆ European Commission. Plant health rules. Pieejams: https://food.ec.europa.eu/plants/plant-health-and-biosecurity/legislation/plant-health-rules_en
- ◆ Iekšlietu ministrija. 2021. Iedzīvotāju apziņošanā par iespējamiem katastrofu draudiem vai militāro apdraudējumu tiks ieviesta šūnu apraides sistēma. Pieejams: <https://www.iem.gov.lv/lv/jaunums/iedzivotaju-apzinosana-par-iespejamiem-katastrofu-draudiem-vai-militaro-apdraudejumu-tiks-ieviesta-sunu-apraides-sistema>
- ◆ Iekšlietu ministrija. 2022. Turpina darbu pie šūnu apraides tehnoloģijas ieviešanas Latvijā. Pieejams: <https://www.iem.gov.lv/lv/jaunums/turpina-darbu-pie-sunu-apraides-tehnologijas-ieviesanas-latvijaa>
- ◆ Jēkabpils County Munic. Dokumentālā filma "Plūdi" (Jēkabpils, 2023. gads). Pieejams: <https://www.youtube.com/watch?v=ZJBtqAgrEZE>
- ◆ Jūrlietu pārvaldes un jūras drošības likums. Pieejams: <https://likumi.lv/ta/id/68491>
- ◆ Ķīmisko vielu likums. Pieejams: <https://likumi.lv/ta/id/47839>
- ◆ Latvijas vides, ģeoloģijas un meteoroloģijas centrs. Plūdu riska informācijas sistēma. Pieejams: <https://videscentrs.lv/gmc.lv/iebuve/pludu-riska-informacijas-sistema>

Izmantotie avoti (2/4)

- ▶ Likums "Par aviāciju". Pieejams: <https://likumi.lv/ta/id/57659>
- ▶ Likums "Par radiācijas drošību un kodoldrošību". Pieejams: <https://likumi.lv/ta/id/12484>
- ▶ LTV Ziņu dienests. 72. stundas. Evakuācija un pretošanās. Pieejams: <https://www.youtube.com/watch?v=EqTN-akzLIc>
- ▶ LTV Ziņu dienests. Īslīces upē naftas produktu piesārņojums. Pieejams: <https://www.youtube.com/watch?v=5KcWdNwCDas>
- ▶ LTV Ziņu dienests. Ogrē spridzina ledu. Pieejams: <https://www.youtube.com/watch?v=7fol0QqjihA>
- ▶ LV portāls. 2020. Kas ir valsts agrīnās brīdināšanas sistēma. Pieejams: <https://lvportals.lv/skaidrojumi/320034-kas-ir-valsts-agrinas-bridinasanas-sistema-2020>
- ▶ Ministru kabineta 2002. gada 19. marta noteikumi Nr. 127 "Epizootiju uzliesmojuma likvidēšanas un draudu novēršanas kārtība". Pieejams: <https://likumi.lv/ta/id/60594>
- ▶ Ministru kabineta 2002. gada 20. augusta noteikumi Nr. 372 "Darba aizsardzības prasības, lietojot individuālos aizsardzības līdzekļus". Pieejams: <https://likumi.lv/ta/id/65619>
- ▶ Ministru kabineta 2002. gada 21. maija noteikumi Nr. 189 "Darba aizsardzības prasības, saskaroties ar bioloģiskajām vielām". Pieejams: <https://likumi.lv/ta/id/62417>
- ▶ Ministru kabineta 2003. gada 26. jūnija rīkojums Nr. 414 "Par Radioaktīvo atkritumu glabāšanas koncepciju". Pieejams: <https://likumi.lv/ta/id/76761>
- ▶ Ministru kabineta 2003. gada 8. aprīļa noteikumi Nr. 152 "Prasības attiecībā uz sagatavotību radiācijas avārijai un rīcību šādas avārijas gadījumā". Pieejams: <https://likumi.lv/ta/id/73845>
- ▶ Ministru kabineta 2004. gada 30. novembra rīkojums Nr. 958 "Par Salaspils kodolreaktora likvidēšanas un demontāžas koncepciju". Pieejams: <https://likumi.lv/ta/id/97446>
- ▶ Ministru kabineta 2006. gada 21. novembra noteikumi Nr. 948 "Noteikumi par gripas pretepidēmijas pasākumiem". Pieejams: <https://likumi.lv/ta/id/148626>
- ▶ Ministru kabineta 2011. gada 13. decembra noteikumi Nr. 948 "Katastrofu medicīnas sistēmas organizēšanas noteikumi". Pieejams: <https://likumi.lv/ta/id/241413>
- ▶ Ministru kabineta 2013. gada 8. oktobra noteikumi Nr. 1041 "Noteikumi par obligāti piemērojamo energostandartu, kas nosaka elektroapgādes objektu ekspluatācijas organizatoriskās un tehniskās drošības prasības". Pieejams: <https://likumi.lv/ta/id/260769>
- ▶ Ministru kabineta 2014. gada 18. marta noteikumi Nr. 143 "Darba aizsardzības prasības, strādājot augstumā". Pieejams: <https://likumi.lv/ta/id/265121>
- ▶ Ministru kabineta 2015. gada 22. decembra noteikumi Nr. 746 "Noteikumi par kuģu, kuģošanas kompāniju, ostu un ostas iekārtu aizsardzības funkciju sadalījumu, izpildi un uzraudzību". Pieejams: <https://likumi.lv/ta/id/278913>
- ▶ Ministru kabineta 2016. gada 1. marta noteikumi Nr. 131 "Rūpniecisko avāriju riska novērtēšanas kārtība un riska samazināšanas pasākumi". Pieejams: <https://likumi.lv/ta/id/280652>
- ▶ Ministru kabineta 2016. gada 19. aprīļa noteikumi Nr. 238 "Ugunsdrošības noteikumi". Pieejams: <https://likumi.lv/ta/id/281646>

Izmantotie avoti (3/4)

- ▶ Ministru kabineta 2017. gada 7. novembra noteikumi Nr. 658 "Noteikumi par civilās aizsardzības plānu struktūru un tajos iekļaujamo informāciju". Pieejams: <https://likumi.lv/ta/id/294938>
- ▶ Ministru kabineta 2017. gada 8. augusta noteikumi Nr. 440 "Valsts agrīnās brīdināšanas sistēmas izveidošanas, darbības un finansēšanas kārtība". Pieejams: <https://likumi.lv/ta/id/292740>
- ▶ Ministru kabineta 2018. gada 11. septembra noteikumi Nr. 581 "Noteikumi par prasībām komersantiem, izglītības iestādēm un speciālistiem, kuri nodrošina traktortehnikas vadītāju apmācību, traktortehnikas vadītāju apmācības programmām, kā arī apmācības procesa kontroles kārtību". Pieejams: <https://likumi.lv/ta/id/301849>
- ▶ Ministru kabineta 2018. gada 16. oktobra noteikumi Nr. 640 "Fitosanitārie pasākumi un to piemērošanas kārtība augu un augu produktu aizsardzībai pret Xylella fastidiosa (Wells et al.)". Pieejams: <https://likumi.lv/ta/id/302358>
- ▶ Ministru kabineta 2019. gada 18. jūnija noteikumi Nr. 268 "Valsts materiālo rezervju izmantošanas un pārbaudes kārtība". Pieejams: <https://likumi.lv/ta/id/307788>
- ▶ Ministru kabineta 2020. gada 26. augusta rīkojums Nr. 476 "Par Valsts civilās aizsardzības plānu". Pieejams: <https://likumi.lv/ta/id/317006>
- ▶ Ministru kabineta 2021. gada 1. aprīļa noteikumi Nr. 199 "Valsts uzraudzībā esošās dzīvnieku infekcijas slimības vai epizootijas uzliesmojuma laikā radušos zaudējumu kompensācijas noteikumi". Pieejams: <https://likumi.lv/ta/id/322169>
- ▶ Ministru kabineta 2022. gada 12. aprīļa noteikumi Nr. 230 "Valsts augu aizsardzības dienesta nolikums". Pieejams: <https://likumi.lv/ta/id/331660>
- ▶ Neatliekamās medicīniskās palīdzības dienests. 2024. Ārkārtas situācijas. Pieejams: <https://www.nmpd.gov.lv/lv/arkartas-situacijas>
- ▶ Ostu likums. Pieejams: <https://likumi.lv/ta/id/57435>
- ▶ Ozola, A. Drošības datu lapas. Paplašinātās drošības datu lapas – DDL + Iedarbības scenāriji. Pieejams: [https://www.meteo.lv/fs/CKFinderJava/userfiles/files/4_DDL+Iedarbibas%20scenariji\(2\).pdf](https://www.meteo.lv/fs/CKFinderJava/userfiles/files/4_DDL+Iedarbibas%20scenariji(2).pdf)
- ▶ Pārtikas un veterinārais dienests. Dzīvnieku infekciju slimību valsts uzraudzības 2024. gada plāns. Pieejams: <https://www.pvd.gov.lv/lv/media/5679/download?attachment>
- ▶ Procesu analīzes un izpētes centrs. 2017. Risku un ievainojamības novērtējums un pielāgošanās pasākumu identificēšana civilās aizsardzības un ārkārtas palīdzības jomā. Pieejams: https://www.varam.gov.lv/sites/varam/files/data_content/civila_aizs_arkartas_palidziba.pdf
- ▶ Rīgas dome. 2024. Patvertnes vai vietas, kur patverties. Pieejams: <https://www.riga.lv/lv/situacija-patvertnu-jautajuma>
- ▶ Sargs.lv. 2022. Nacionālie bruņotie spēki ir gatavībā sniegt atbalstu plūdu seku likvidēšanā. Pieejams: <https://www.sargs.lv/lv/nbs/2022-01-06/nacionalie-brunotie-speki-ir-gataviba-sniegt-atbalstu-pludu-seku-likvidesana>
- ▶ Tēzaurus. Krusa. Pieejams: <https://tezaurs.lv/krusa:1>
- ▶ Ugunsdrošības un ugunsdzēsības likums. Pieejams: <https://likumi.lv/ta/id/68293>

Izmantotie avoti (4/4)

- ◆ Valsts materiālo rezervju likums. Pieejams: <https://likumi.lv/ta/id/302995>
- ◆ Valsts ugunsdzēsības un glābšanas dienests. 2021. Plūdi. Pieejams: <https://www.vugd.gov.lv/lv/pludi>
- ◆ Valsts ugunsdzēsības un glābšanas dienests. 2021. Stiprs vējš, negaiss. Pieejams: <https://www.vugd.gov.lv/lv/stiprs-vejs-negaiss>
- ◆ Valsts ugunsdzēsības un glābšanas dienests. 2024. Vadlīnijas potenciālo patvertņu minimālajām tehniskajām prasībām. Pieejams: <https://www.vugd.gov.lv/lv/vadlinijas-potencialo-patvertnu-minimalajam-tehniskajam-prasibam>
- ◆ Valsts ugunsdzēsības un glābšanas dienests. Katastrofu riska novērtēšanas rekomendācijas. Pieejams: <https://www.vugd.gov.lv/lv/media/340/download>
- ◆ Veterinārmedicīnas likums. Pieejams: <https://likumi.lv/ta/id/20436>
- ◆ VUGD. Kā rīkoties plūdu gadījumā? Pieejams: <https://www.youtube.com/watch?v=TqCewTZAWdU&t=57s>