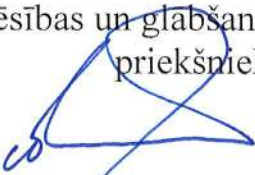


„APSTIPRINU”
Valsts ugunsdzēsības un glabšanas dienesta
priekšnieks ģenerālis


O. Āboliņš

2019. gada „25.” janvārī

SIA „Baltic Agro”
Minerālmēslu īslaicīgas uzglabāšanas un pārkraušanas
komplekss

ĀRPUSOBJEKTA
CIVILĀS AIZSARDZĪBAS PLĀNS

PRECIZĒTS
20__ .gada „__” _____

20__ .gada „__” _____

Saturs

| | |
|--|-----------|
| Ievads | 3 |
| 1. Objekta īss raksturojums un iespējamās rūpnieciskās avārijas | 4 |
| 1.1. Objekta tehnoloģiskā procesa un darbības vispārējs apraksts | 4 |
| 1.2. Objektam tuvumā esošās dzīvojamās mājas, uzņēmumi | 4 |
| 1.3. Iespējamās rūpnieciskās avārijas vai nevēlami notikumi | 6 |
| 2. Par reaģēšanas un seku likvidēšanas pasākumiem atbildīgās amatpersonas rūpnieciskās avārijas vai tās draudu gadījumā | 8 |
| 3. Brīdināšanas sistēmas raksturojums | 10 |
| 3.1. Sakaru un trauksmes apziņošanas sistēmas raksturojums objektā | 10 |
| 3.2. Ārpus objekta sakaru un trauksmes apziņošanas sistēma | 10 |
| 4. Ārpusobjekta civilās aizsardzības plāna īstenošanai nepieciešamo un pieejamo resursu raksturojums | 11 |
| 5. Resursu koordinēšana un savstarpējā sadarbība | 15 |
| 6. Reaģēšanas un seku samazināšanas un likvidēšanas neatliekamo pasākumu īss apraksts | 16 |

Ievads

SIA "Baltic Agro" Jelgavas servisa centra minerālmēsļu un augu aizsardzības līdzekļu pieņemšanas, jaukšanas, uzglabāšanas un realizācijas objekta (turpmāk – Objekts) ārpusobjekta civilās aizsardzības plāns (turpmāk – Plāns) ir izstrādāts, lai ierobežotu vai likvidētu rūpnieciskās avārijas un samazinātu šo avāriju ietekmi uz cilvēkiem un vidi ārpus Objekta.

Plāna uzdevumi ir:

1. samazināt rūpnieciskās avārijas iespējami radītās sekas;
2. aizsargāt iedzīvotājus no rūpnieciskās avārijas kaitīgas iedarbības;
3. nodrošināt pēc iespējas mazāku nodarītu kaitējumu apkārtējai videi.

Plāns ir izstrādāts pamatojoties uz šādiem normatīvajiem aktiem:

1. Civilās aizsardzības un katastrofas pārvaldīšanas likumu;
2. Ugunsdrošības un ugunsdzēsības likums;
3. Ministru kabineta 2016.gada 01.marta noteikumi Nr.131 "Rūpniecisko avāriju riska novērtēšanas kārtība un riska samazināšanas pasākumi";
4. Ministru kabineta 2017.gada 08.augusta noteikumi Nr.440 „Valsts agrīnās brīdināšanas sistēmas izveidošanas, darbības un finansēšanas kārtība”.

Plāns ir uzskatāms par dokumentu, kuru jāizmanto rūpnieciskās avārijas gadījumā, lai ierobežotu vai likvidētu rūpniecisko avāriju un samazinātu tās ietekmi uz cilvēkiem un vidi ārpus Objekta.

Detalizētas Objekta darbinieku darbības un pienākumi, pielietojamie tehniskie līdzekļi, aprīkojums, materiāli, kā arī personāla un iedzīvotāju drošības jautājumu risinājumi ir norādīti Objekta civilās aizsardzības plānā.

Plāns precizējams pēc nepieciešamības, bet ne retāk, kā reizi trijos gados. Objekta civilās aizsardzības plānu un ārpusobjekta civilās aizsardzības plānu pārbauda praktiskajās mācībās, kā arī pārskata tos un precizē vai papildina.

Plāns nav uzskatāms par galīgo variantu, pašmērķi un dogmu līdz ar to ir nepieciešama:

1. tā periodiska precizēšana un papildināšana;
2. tā praktiska pārbaude civilās aizsardzības mācībās;
3. katrai rūpnieciskai avārijai ir sava specifika, tāpēc nepieciešama racionāla pieeja to pārvaldīšanā.

Plāns ir izstrādāts trijos eksemplāros, kuri atrodas:

1. Valsts ugunsdzēsības un glābšanas dienesta (turpmāk – VUGD);
2. Objektā
3. Jelgavas pašvaldībā.

1. Objekta īss raksturojums un iespējamās rūpnieciskās avārijas

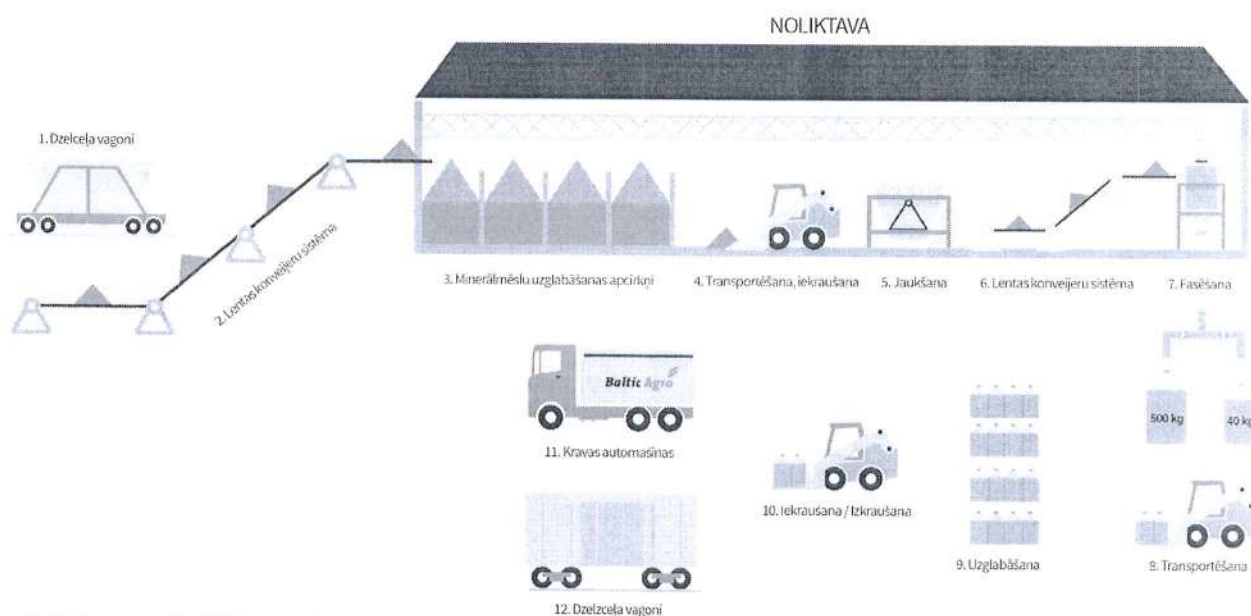
Objekta nosaukums ir SIA „Baltic Agro” Jelgavas servisa centrs (turpmāk – JSC).
Objekta teritorija izvietota Akmeņu ceļā 1, Raubēnos, Cenu pagastā, Ozolnieku novadā.

1.1. Objekta tehnoloģiskā procesa un darbības vispārējs apraksts

Objekts nodarbojas ar minerālmēsli un augu aizsardzības līdzekļu pieņemšanu, jaukšanu, uzglabāšanu un realizāciju.

Galvenie pamatdarbības procesi ir:

1. minerālmēsli pieņemšana pa dzelzceļu
2. minerālmēsli jaukšana un fasēšana;
3. minerālmēsli realizācija klientiem;
4. augu aizsardzības līdzekļu piegāde kravas automašīnās;
5. augu aizsardzības līdzekļu realizācija klientiem.



1.1.1. attēls SIA "Baltic Agro" JSC principiāla minerālmēsli pārkraušanas procesa norises shēma

1.2. Objektam tuvumā esošās dzīvojamās mājas, uzņēmumi

SIA „Baltic Agro” JSC atrodas ražošanas un noliktavu apbūves teritorijā, kurā neatrodas dzīvojamās mājas ar iedzīvotājiem, līdz ar to rūpnieciskā avārija objekta teritorijā tiešā veidā dzīvojamo ēku rajonu ietekmēt nevar.

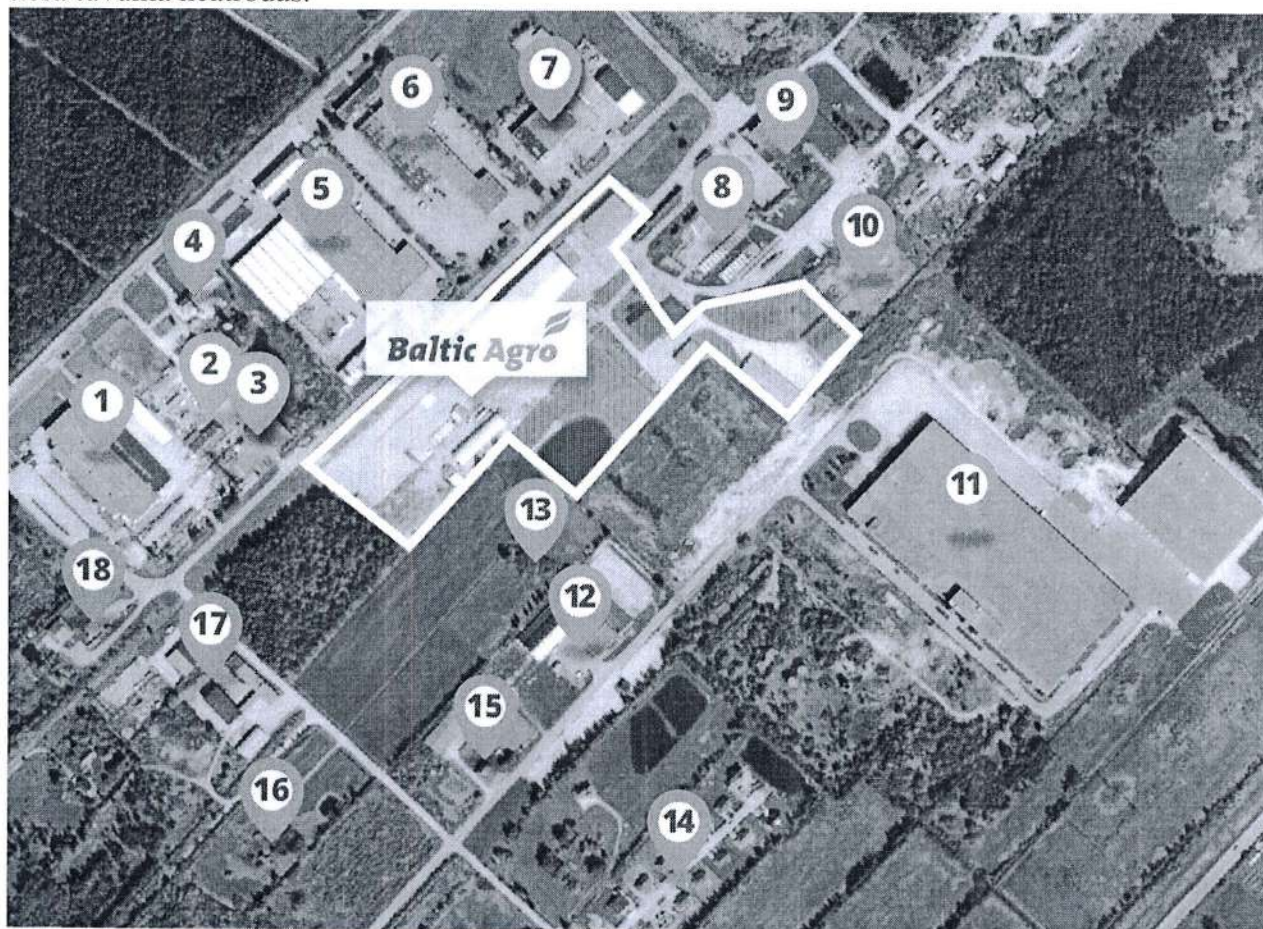
Blakus esošo objektu izvietojuma shēmu skatīt 1.2.1. attēlā.

Tuvākās dzīvojamās mājas atrodas:

1. 220 m attālumā uz dienvidiem – dzīvojamā viensēta „Vecputniņi”;
2. 500 m attālumā uz rietumiem – individuālo dzīvojamo ēku rajons uz Vēja ceļš 15, Raubēni;
3. 390 m attālumā - individuālā apbūve, Langervaldes iela 3, Raubēnos;
4. 560 m attālumā - viensēta “Žagari”, Raubēni

Paaugstinātas bīstamības objekti SIA “Baltic Agro” JSC tiešā tuvumā neatrodas.

Sabiedriskās ēkas, tūrisma un rekreācijas zonas, valsts aizsargājami kultūras pieminekļi, tāpat kā citi komunālās saimniecības un centrālās energoapgādes būvēs un maģistrālie tīkli, Objekta tiešā tuvumā neatrodas.



1.2.1.attēls Objekts ar tam pieguļošajām teritorijām un uzņēmumiem

1. **“REŠETILOVS UN CO” IK**, Rubeņu ceļš 48A, Raubēni, LV-3002. Uzņēmuma pamatdarbība ir saistīta ar notekūdeņu lokālās attīrīšanas aprīkojuma ražošanu. Uzņēmums ir izvietots aptuveni 370 m attālumā no SIA “Baltic Agro” minerālmēslu uzglabāšanas noliktavas Nr. 2.
 2. **SIA “BAC Metal”**, Rubeņu ceļš 50, Raubēni, LV-3002. Uzņēmuma pamatdarbība saistīta ar metāla konstrukciju un to sastāvdaļu ražošanu. Uzņēmums ir izvietots aptuveni 290 m attālumā no SIA “Baltic Agro” minerālmēslu uzglabāšanas noliktavas Nr. 2.
 3. **SIA “Agro Vita”**, Rubeņu ceļš 50a, Raubēni, LV-3002. Uzņēmuma pamatdarbība saistīta ar lauksaimniecības tehnikas tirdzniecību un tās apkalpošanu; SIA “Agro”, Rubeņu ceļš 50, Raubēni, LV-3002. Uzņēmuma darbība saistīta ar mazumtirdzniecību nespecializētajos veikalos. Uzņēmumi ir izvietoti aptuveni 307 m attālumā no SIA “Baltic Agro” minerālmēslu uzglabāšanas noliktavas Nr. 2.
 4. **SIA “Paplāte Nr. 1”**, Rubeņu ceļš 52, Raubēni, LV-3002. Uzņēmuma pamatdarbība ir saistīta ar augļu un dārzeņu pārstrādi un konservēšanu. Uzņēmums ir izvietots aptuveni 305 m attālumā no SIA “Baltic Agro” minerālmēslu uzglabāšanas noliktavas Nr. 2.
 5. **SIA “DINEX LATVIA”**, Rubeņu ceļš 58, Raubēni, LV-3002. Uzņēmuma pamatdarbība ir saistīta ar detaļu un piederumu ražošanu mehāniskajiem transportlīdzekļiem. Uzņēmums ir izvietots aptuveni 105 m attālumā no SIA “Baltic Agro” minerālmēslu uzglabāšanas noliktavas Nr. 2.
 6. **SIA “LATURSUS”**, Rubeņu ceļš 60, Raubēni, LV-3002. Uzņēmuma pamatdarbība ir saistīta ar kravu pārvadājumiem pa autoceļiem un automobiļu apkopi un remontu.
- Drošības pārskats, SIA „Baltic Agro” Jelgavas servisa centrs 11. Lappuse

Uzņēmums ir izvietots aptuveni 120 m attālumā no SIA "Baltic Agro" minerālmēslu uzglabāšanas noliktavas Nr. 2.

7. **SIA "AUTO KADA AJ"**, Rubeņu ceļš 62B, Raubēni, LV-3002 - automobiļu rezerves daļu un piederumu; SIA "VAGA", Rubeņu ceļš 62D, Raubēni, LV-3002 - lauksaimniecības mašīnu, iekārtu un to piederumu vairumtirdzniecība. Uzņēmumi ir izvietoti aptuveni 205 m attālumā no SIA "Baltic Agro" minerālmēslu uzglabāšanas noliktavas Nr. 2.

8. **SIA "AVV & CO"**, Akmeņu ceļš 4, Raubēni, LV-3002. Uzņēmuma pamatdarbība saistīta ar degvielas, cietā, šķidrā un gāzveida kurināmā un līdzīgu produktu vairumtirdzniecību. Uzņēmums ir izvietots aptuveni 230 m attālumā no SIA "Baltic Agro" minerālmēslu uzglabāšanas noliktavas Nr. 2.

9. **SIA "LATONIKS"**, Akmeņu ceļš 6, Raubēni, LV-3002. Uzņēmuma pamatdarbība saistīta ar saldējuma ražošanu. Uzņēmums ir izvietots aptuveni 310 m attālumā no SIA "Baltic Agro" minerālmēslu uzglabāšanas noliktavas Nr. 2.

10. **SIA "Mītavas metāls"**, Akmeņu ceļš 7A, Raubēni, LV-3002. Uzņēmuma pamatdarbība saistīta ar atkritumu un lūžņu vairumtirdzniecību, šķirotu materiālu pārstrādi. Uzņēmums ir izvietots aptuveni 355 m attālumā no SIA "Baltic Agro" minerālmēslu uzglabāšanas noliktavas Nr. 2.

11. **"Eirkel Biznesa parks"**, Langervaldes iela 2, Raubēni, LV-3002 – noliktavu un ražošanas telpu noma. "Eirkel Biznesa parks" ir izvietots aptuveni 400 m attālumā no SIA "Baltic Agro" minerālmēslu uzglabāšanas noliktavas Nr. 2.

12. **SIA "GEOR"**, Langervaldes iela 5, Raubēni, LV-3002. Uzņēmuma pamatdarbība ir saistīta ar metāla konstrukciju un to sastāvdaļu ražošanu. Uzņēmums ir izvietots aptuveni 270 m attālumā no SIA "Baltic Agro" minerālmēslu uzglabāšanas noliktavas Nr. 2.

13. **Viensēta "Vecputniņi"**, Raubēnos, LV-3043. Viensēta atrodas aptuveni 220 m attālumā no SIA "Baltic Agro" minerālmēslu uzglabāšanas noliktavas Nr. 2.

14. **Individuālā ēku apbūve uz Vēja ceļa, Raubēnos**, LV-3043. Tuvākā dzīvojamā ēka Vēja ceļā 15 atrodas aptuveni 500 m attālumā no SIA "Baltic Agro" minerālmēslu uzglabāšanas noliktavas Nr. 2.

15. **Individuālā apbūve, Langervaldes iela 3, Raubēnos**, LV-3002, kas izvietota aptuveni 390 m attālumā no SIA "Baltic Agro" minerālmēslu uzglabāšanas noliktavas Nr. 2.

16. **Viensēta "Žagari", Raubēnos**, LV-3043. Viensēta atrodas aptuveni 560 m attālumā no SIA "Baltic Agro" minerālmēslu uzglabāšanas noliktavas Nr. 2.

17. Teritorijā, kas izvietota Meža ceļā 2, Raubēnos atrodas **SIA "LATSANTEHMONTĀŽA"** - ūdensapgādes sistēmu būvniecību, **SIA "LATA CMD"** - dzīvojamo un nedzīvojamo ēku būvniecība, **SIA "LATA BŪVE"** - grīdas un sienu apdare. Teritorija ir izvietota aptuveni 430 m attālumā no SIA "Baltic Agro" minerālmēslu uzglabāšanas noliktavas Nr. 2.

18. **SIA "SPARS"**, Rubeņu ceļš 48, Raubēni, LV-3002 - lauksaimniecības mašīnu, iekārtu un to piederumu vairumtirdzniecība. Uzņēmums ir izvietots aptuveni

1.3. Iespējamās rūpnieciskās avārijas vai nevēlami notikumi

Iekšēji riska objekti SIA "Baltic Agro" JSC, kur var notikt rūpnieciskas avārijas attīstība ir tehnoloģiskās iekārtas, kurās tiek veiktas darbības ar bīstamo ķīmisko produktu – amonija nitrātu (turpmāk - AN) minerālmēsliem un tie ir:

1. Dzelzceļa vagonu izkraušanas un iekraušanas vietas;
2. Minerālmēslu transportieru sistēma;
3. Minerālmēslu uzglabāšanas noliktavas un laukums;
4. Minerālmēslu fasēšanas iekārta;
5. Iekšējā transporta tehnika, kas veic minerālmēslu iekraušanu autotransportā

Avāriju seku novērtējums ir veikts katram tehnoloģiskajam objektam atsevišķi, nosakot dažāda līmeņa iedarbības distanci katram no aplūkotajiem avārijas scenārijiem.

SIA "Baltic Agro" JSC iespējamo avāriju seku izplatības novērtēšanai un kvantitatīvā riska sagatavošanai izmantota Nīderlandes kompānijas "TNO" industriālās un ārējās drošības departamenta izstrādātā avāriju seku iedarbības izplatības modelēšanas datorprogramma Effects 9 un individuālā riska analīzes datorprogramma Riskcurves 9.

Ņemot vērā iepriekšējā apakšnodalā aprakstītos scenārijus, šajā novērtējumā izskatītas šāda veida avārijas seku izpausmes:

- Ugunsgrēka, kurā iesaistīti AN minerālmēsli, radīto toksisko dūmu izplatība;

- AN minerālmēsļu eksplozijas radītā pārspiediena iedarbība.

Veicot avārijas seku modelēšanu kā kritērijs iedarbības uz cilvēku raksturošanai gan ugunsgrēka, gan eksplozijas gadījumā lietota cilvēka 1% letalitātes (bojā ejas) iedarbības zona.

Sekas: Avāriju seku novērtējums ir veikts katram tehnoloģiskajam objektam atsevišķi, nosakot dažāda līmeņa iedarbības distanci katram no aplūkotajiem avārijas scenārijiem.

Avārijas seku izpausmes:

- Ugunsgrēka, kurā iesaistīti AN minerālmēsli, radīto toksisko dūmu izplatība

Analizējot ugunsgrēka gadījumā sagaidāmo toksisko gāzu iedarbības izplatību, analizēta slāpekļa dioksīda (NO₂) izdalīšanās intensitāte un tā izplatība, koncentrācijā, ka var būt bīstama cilvēka dzīvībai to ieelpojot.

- AN minerālmēsļu eksplozijas radītā pārspiediena iedarbība.

Atbilstoši Nīderlandes kvantitatīvā riska novērtēšanas rekomendācijās sniegtajai informācijai cilvēka ķermenis tiešā veidā var izturēt samērā augsta pārspiediena iedarbību. Kā nozīmīgākās tiešās iedarbības sekas uz cilvēka ķermeni tiek minētas bungādiņu vai plaušu bojājumi.

Bīstamāka ir objektu un dažādu konstrukciju sabrukuma rezultātā radīta iedarbība, kā arī iedarbība uz cilvēku kas rodas, ja pārspiediena iedarbības rezultātā cilvēka ķermenis tiek triekts pret nekustīgu objektu. Līdz ar to kvantitatīvā riska novērtējumā, kā letālās iedarbības robežvērtība tiek uzskatīti 0,3 bāri, bet 1% letalitāte sagaidāma pie 0,1 bar.

Veicot avārijas seku modelēšanu kā kritērijs iedarbības uz cilvēku raksturošanai gan ugunsgrēka, gan eksplozijas gadījumā lietota cilvēka 1% letalitātes (bojā ejas) iedarbības zona.

- Avāriju seku iedarbības izplatība ugunsgrēka gadījumā automašīnā

Arī automašīnas, kuras kravā atrodas AN minerālmēsļu maisi degšanas procesā izdalīsies slāpekļa dioksīds (NO₂), izdalīšanās intensitāte no viena maisa ir 10 g/s

Droša evakuācijas distance ir noteikta atkarībā no avārijas veida:

1. AN minerālmēsļu degšana, nelabvēlīgu meteoroloģisku apstākļu gadījumā, varētu radīt cilvēka dzīvības apdraudējumu līdz **587 m** attālumā no avārijas vietas;

2. Avāriju seku iedarbības izplatība ugunsgrēka gadījumā automašīnā, kuras kravā atrodas AN minerālmēsļu maisi degšanas procesā izdalīsies slāpekļa dioksīds, nelabvēlīgu meteoroloģisku apstākļu gadījumā, varētu radīt cilvēka dzīvības apdraudējumu:

2.1. 23 t AN eksplozijas gadījumā – **203 m** no avārijas vietas;

2.2. 2,3 t AN eksplozijas gadījumā – **94 m** no avārijas vietas.

līdz pat **292 m** lielā attālumā no avārijas vietas;

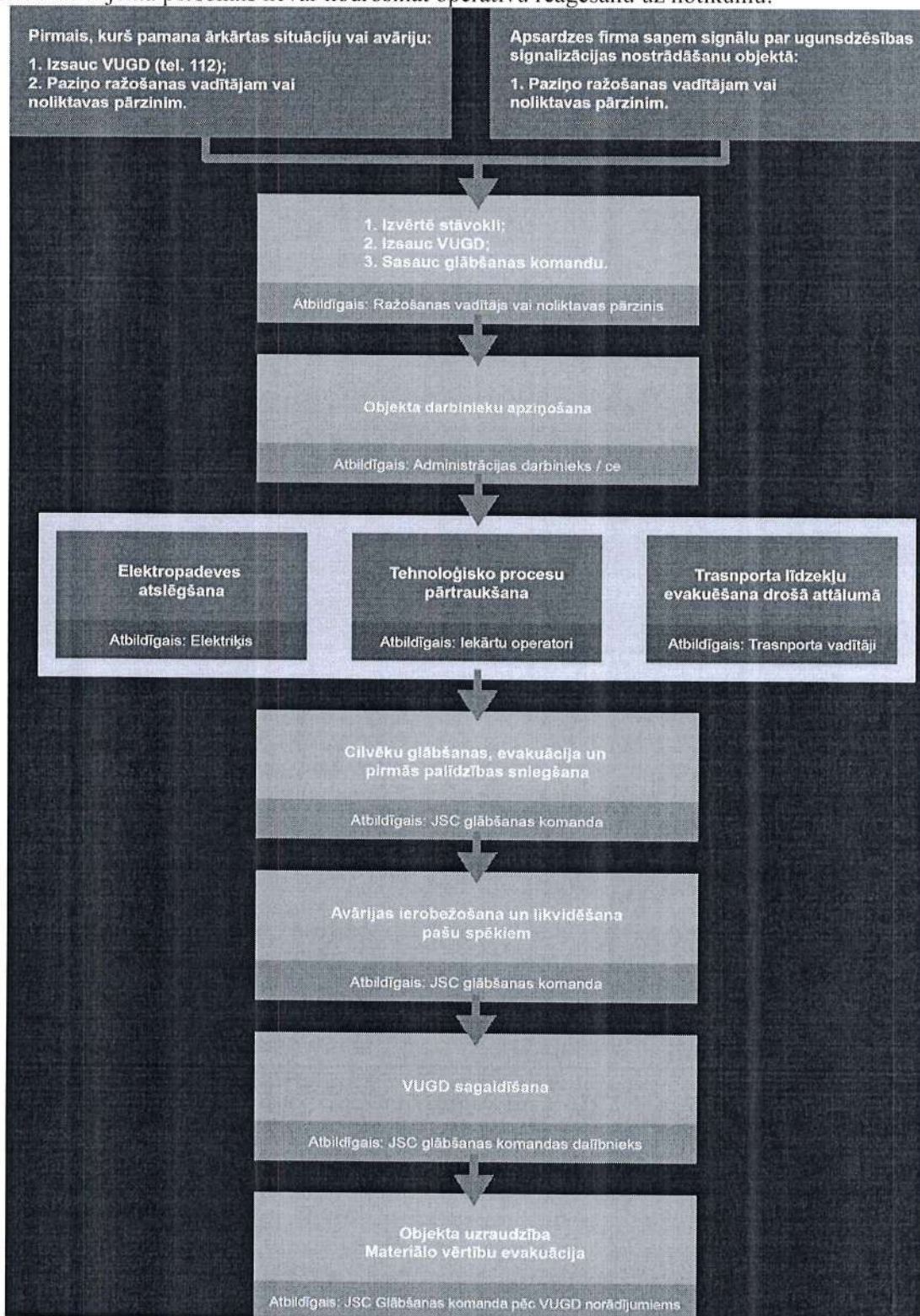
3. Avāriju seku iedarbības izplatība AN kaudzes eksplozijas gadījumā:

3.1. 300 t AN eksplozijas gadījumā – **475 m** no avārijas vietas;

3.2. 30 t AN eksplozijas gadījumā – **222 m** no avārijas vietas.

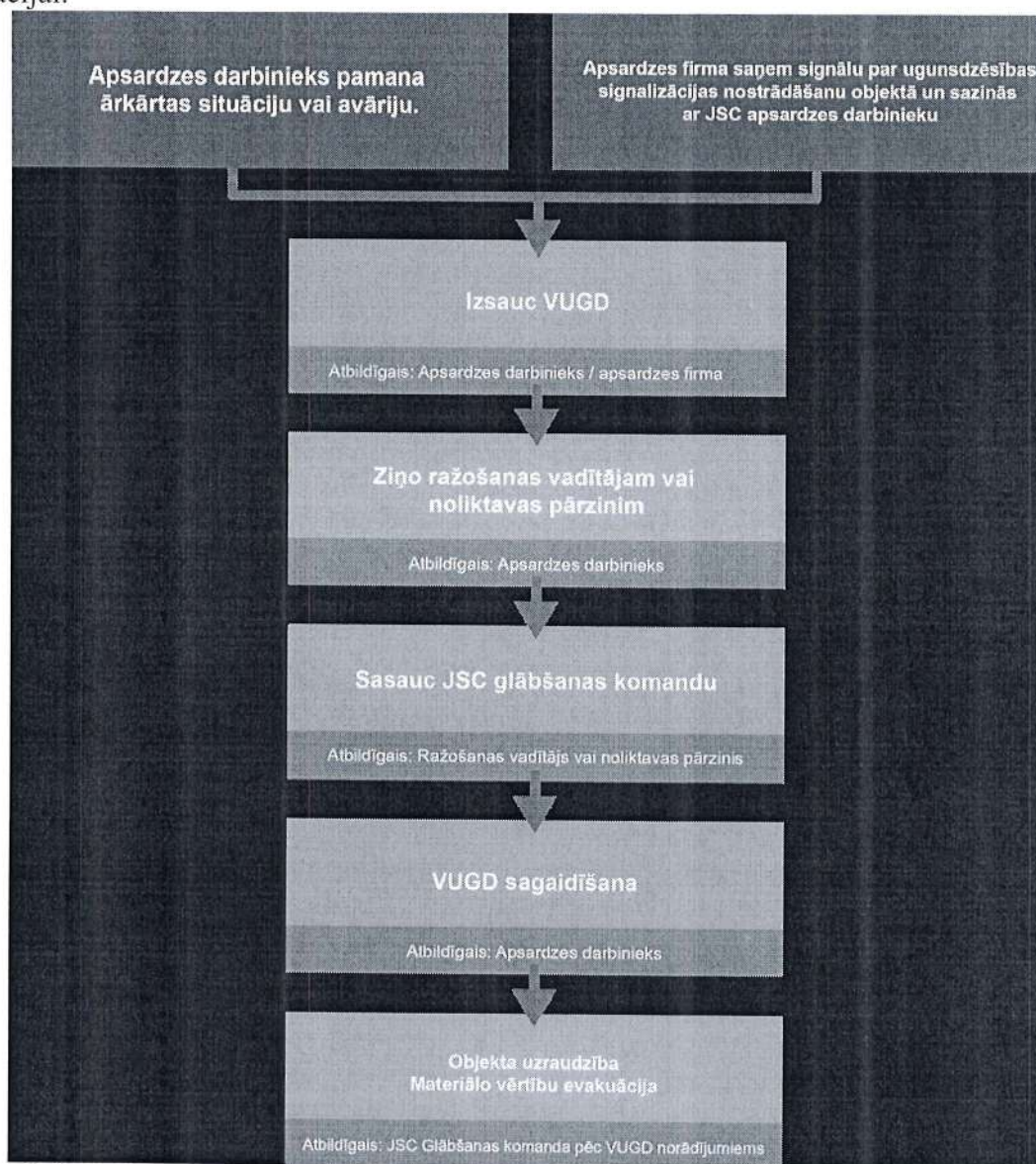
2. Par reaģēšanas un seku likvidēšanas pasākumiem atbildīgās amatpersonas rūpnieciskās avārijas vai tās draudu gadījumā

Katastrofu gadījumā objekta teritorijā, JSC darbinieki vadās pēc shēmā attēlotās secības, kas attiecināma tikai uz notikumiem darba laikā, jo ārpus darba laika objektā atrodas tikai apsardzes darbinieks un objekta personāls nevar nodrošināt operatīvu reaģēšanu uz notikumu.



2.1. att. JSC rīcību loģiskā secība nevēlama notikuma, vai avārijas gadījumā darba laikā

Ārpus darba laika apsardzes darbinieks vai apsardzes firma nodrošina VUGD apziņošanu un par to informē ražošanas vadītāju. Ņemot vērā, ka ārpus darba laika nav iespējama operatīva glābšanas komandas sasaukšana, netiek paredzētas rīcības līdz VUGD ierašanās brīdim, jo tiek uzskatīts, ka VUGD objektā ieradīsies ātrāk nekā glābšanas komandas locekļi. Ārpus darba laika glābšanas komanda tiek organizēta kā papildus resurss objekta uzraudzībai un materiālo vērtību evakuācijai.



2.2. att. JSC rīcību loģiskā secība nevēlama notikuma vai avārijas gadījumā ārpus darba laika.

Darbinieki, kurus nepieciešams informēt par avāriju

| Ieņemamais amats | Vārds Uzvārds | Darba telefons | Mobilais telefons |
|--|--------------------|----------------|-------------------|
| SIA "Baltic Agro" valdes loceklis | Ainars Upmanis | 67 228 851 | 29 103 001 |
| SIA "Baltic Agro" JSC vadītājs | Egils Sviķis | 67 228 851 | 29 214 182 |
| SIA "Baltic Agro" ražošanas vadītājs | Reinis Miķelšteins | 63 020 505 | 29 173 370 |
| SIA „Baltic Agro” darba aizsardzības speciālists | Aivars Bērziņš | 63 020 505 | 29 463 264 |
| SIA "METRA" brigadieris | Gatis Berķis | 63 025 634 | 29 190 025 |
| SIA "Baltic Agro" noliktavas pārzinis | Normunds Vāne | 63 020 505 | 29 401 272 |

3. Brīdināšanas sistēmas raksturojums

3.1. Sakaru un trauksmes apziņošanas sistēmas raksturojums objektā

Iekšējo sakaru nodrošināšanai tehnoloģisko procesu vadīšanai un avārijas situācijās operatīvām vajadzībām uzņēmumā izmanto:

- sakariem ar uzņēmuma vadību – mobilos telefonus;
- sakariem ar glābšanas dienestiem – fiksēto telefona līniju;
- sakariem ar apsardzes dienestu – rokas radio pulsts;
- sakariem ar pašvaldību un valsts institūcijām - pilsētas telefona līniju.

Katastrofu vai nevēlamu notikumu (arī avāriju) gadījumos informāciju par iespējamiem ārējiem apdraudējumiem var saņemt no masu informācijas līdzekļiem. Šai nolūkā administrācijas ēkā ir radio (ar FM diapazonu).

Lai nodrošinātu mobilitāti darbinieku un valsts institūciju apziņošanai avārijas gadījumā, ir izveidota shēma, kas atrodas administrācijas ēkā. Apziņošanu katastrofas gadījumā veic uzņēmuma administrācijas darbiniece (grāmatvede / lietvede).

3.2. Ārpus objekta sakaru un trauksmes apziņošanas sistēma

SIA "Baltic Agro" tuvākā Valsts agrīnās brīdināšanas sistēmas trauksmes sirēna atrodas Aviācijas ielā 18 Jelgavā, tas ir vairāk kā 2 km attālumā no objekta (trauksmes sirēnas diapazons 1500 m), līdz ar to šī objekta tuvumā, un apdraudētajā zonā nav Valsts agrīnās brīdināšanas sistēmas trauksmes sirēnu, kuras varētu tikt izmantotas, lai brīdinātu iedzīvotājus un blakus esošos objektus katastrofu un to draudu gadījumos.

Informāciju par iespējamo apdraudējumu VUGD saņem (uz „112”) no objekta darbinieka, kurš pirmais pamanījis nevēlamu notikumu, apsardzes dienesta vai centrālās pulsta operatora.

VUGD Operatīvās vadības pārvaldes Zvanu apstrādes un resursu vadības nodaļas Zemgales reģiona zvanu centrs apziņo pašvaldību un valsts institūcijas, kuras paredzēts iesaistīt reaģēšanā.

Valsts pārvaldes amatpersonu apziņošanu VUGD veic saskaņā ar Ministru kabineta 2010.gada 28.septembra instrukciju Nr.16 „Kārtība, kādā valsts augstākās amatpersonas apziņojamas valsts apdraudējuma gadījumā un par ārkārtas notikumiem valstī”.

Ievērojot LR MK 2016.gada 1.marta noteikumus Nr.131 “Rūpniecisko avāriju riska novērtēšanas kārtība un riska samazināšanas pasākumi” noteikto, ja nevēlamais notikums rada tiešus rūpnieciskās avārijas draudus vai sākoties rūpnieciskajai avārijai un rūpnieciskās avārijas laikā atbildīgā persona:

- nekavējoties ziņo VUGD pa tālruni 112, kā arī, ja nepieciešams, attiecīgajai pašvaldībai un Valsts vides dienestam vai citām institūcijām;
- nekavējoties īsteno objekta civilās aizsardzības plānā paredzētos pasākumus (tai skaitā darbinieku evakuāciju), lai novērstu, novērotu, ierobežotu vai likvidētu rūpniecisko avāriju vai samazinātu tās sekas;
- veic citus pasākumus pēc VUGD amatpersonu pieprasījuma vai situācijas izvērtēšanas.

4. Ārpusobjekta civilās aizsardzības plāna īstenošanai nepieciešamo un pieejamo resursu raksturojums

| Iestādes vai komersanta nosaukums | Pienākumi | Resursi (skaits) | Atbildīgās amatpersonas un tālr.nr. | Ierašanās laiks |
|--|---|---|---|--|
| Valsts ugunsdzēsības un glābšanas dienests | <ol style="list-style-type: none"> 1. Informēt iesaistāmās institūcijas 2. Vadīt un veikt ugunsgrēku dzēšanas un glābšanas darbus; 3. Sadarbībā ar Valsts vides dienestu (turpmāk – VVD) vadīt un veikt reaģēšanas pasākumus ķīmiskajā avārijā; 4. Izmantojot medijus sniegt informāciju apdraudēto teritoriju iedzīvotājiem par notikumu, tā draudiem un nepieciešamo rīcību; 5. Dot atļauju iesaistīt valsts materiālās rezerves; 6. Sadarbībā ar VVD veic bīstamo zonu aprēķināšanu; 7. Koordinēt institūciju darbības notikuma vietā. | <ol style="list-style-type: none"> 1. Ugunsdzēsības un glābšanas darbu tehnika, un aprīkojums (autocisternas, autopacelāji, autokāpnes, laivas, norobežojošās bonas utt.) 2. Trauksmes sirēnas 3. Amatspersonas | <ol style="list-style-type: none"> 1. VUGD Zemgales reģiona brigādēs Dienesta sektora (turpmāk – ZRB DS) operatīvais dežurants (turpmāk - OD), tālr. 27893468 vai 112; 2. Zemgales reģiona brigādes Dienesta sektora (turpmāk – ZRB DS) operatīvais dežurants (turpmāk - OD), tālr. 27893468 vai 112; | <p>Pirmās vienības līdz 8 min.</p> |
| Jelgavas pašvaldība | <ol style="list-style-type: none"> 1. Inicēt lēmumu par Jelgavas sadarbības teritorijas civilās aizsardzības komisijas (turpmāk CAK) sasaukšanu; 2. Veikt CAK locekļu apziņošanu; 3. Veikt CAK sekretariāta funkciju izpildi; 4. Organizēt iedzīvotāju evakuāciju no apdraudētās vai skartās teritorijas, nodrošināt iedzīvotāju uzskaiti, pagaidu izmitināšanu, ēdināšanu, sociālo aprūpi un medicīniskās palīdzības sniegšanu; 5. Sniegt atbalstu operatīvajiem un avārijas dienestiem reaģēšanas un seku likvidēšanas neatliekamo pasākumu veikšanā, nodrošināt darbu un sadzīves apstākļus rūpnieciskās avārijas novēršanā un to seku likvidēšanā pieaicinātajam valsts un citu valstu | <p>Resursi, kas noteikti sadarbības teritorijas CA plānā:</p> <ol style="list-style-type: none"> 1. Auto transports - 6 auto transporta vienības iedzīvotāju evakuācijai, kopējais vietu skaits 80, nepieciešamības gadījumā tiek piesaistīti papildus transporta pakalpojumu sniedzēji; 2. Izmitināšana - iedzīvotāju pagaidu izmitināšanas vietas –3 Elejas pagasta pašvaldības ēkas, var | <ol style="list-style-type: none"> 1. POIC dispečers, tālr. - 8787 2. POIC ugunsdrošības un civilās aizsardzības inženieris, tālr. – 20232277 3. Jelgavas novada pašvaldības policijas v. inspektors (Eleja), tālr.- 29495818 4. SIA “Latraps” ražošanas daļas | <p>Ne vēlāk kā 2 (divu) stundas laikā darba dienās no plkst.8.00 līdz 17.00</p> <p>Ne vēlāk ka 3 (trīs) stundu laikā darbadienās no plkst.17.00 līdz 8.00, brīvdienās un</p> |

| | | | | |
|---|---|--|--|---|
| | <p>glābšanas dienestu personālam;</p> <p>6. Apkopot informāciju par radītajiem zaudējumiem.</p> | <p>izmitināt līdz 120 cilvēkiem;</p> <p>3. Ēdināšana- nodrošina 2 ēdināšanas uzņēmumi.</p> <p>* Jelgavas sadarbības teritorijas civilās aizsardzības plāns aptver 3 administratīvās teritorijas. Nepieciešamības gadījumā papildus piesaistāmi citu administratīvo teritoriju resursi.</p> | <p>direktors, tālr.- 26018753 5. POIC vadītājs, tālr.- 28332210</p> | <p>svētku dienās.</p> |
| <p>Jelgava pilsētas pašvaldības policija</p> | <p>1. Piedalīties iedzīvotāju apziņošanā, informēšanā un evakuācijā no apdraudētās teritorijas. 2. Norobežot apdraudēto teritoriju, veikt materiālo vērtību apsardzi. 3. Piedalīties sabiedriskās kārtības nodrošināšanā.</p> | <p>1. Autotransports (pēc nepieciešamības, 1-4 vienības). 2. Policijas darbinieki (pēc nepieciešamības, 2-8 darbinieki)</p> | <p>Jelgavas pilsētas pašvaldības policijas Operatīvās vadības nodaļa, tālr. – 63028550 vai 8550</p> | <p>Līdz 25 min.</p> |
| <p>Valsts policijas Zemgales reģiona pārvalde</p> | <p>1. Bīstamas zonas ierobežošana. 2. Apziņošanas pasākumi. 3. Sabiedriskās kārtības uzturēšana. 4. Ceļu satiksmes organizēšana, t.sk. slēgšana. 5. Evakuācijas pasākumu organizēšana (ja nepieciešams). 6. Vajadzības gadījumā izmeklēšanas darbību veikšana, lai atklātu, pārtrauktu un novērstu noziedzīgus nodarījumus. 7. Citu likumā "Par policiju" noteikto pasākumu veikšana.</p> | <p>1. Amatspersonas 2. Autotransports 3. Tehniskie līdzekļi un rīki (piem., 20 gāzmaskas, 5 mitrumizturīgie kombinezoni)</p> | <p>VP Zemgales reģiona pārvaldes Operatīvās vadības nodaļas (OVN) operatīvais dežurants, tālr.63004200, 20293250 vai 110</p> | <p>25 minūtes (var būt ilgāks laiks, pamatojoties uz 20.03.2012. MK noteikumiem Nr.190)</p> |
| <p>Valsts vides dienests</p> | <p>1. Saņemot informāciju noskaidrot situācijas bīstamību;</p> | <p>5. Jelgavas reģionālās vides pārvaldes inspektori (2)</p> | <p>1. Valsts vides dienests Jelgavas reģionālā</p> | <p>Līdz 60 min.</p> |

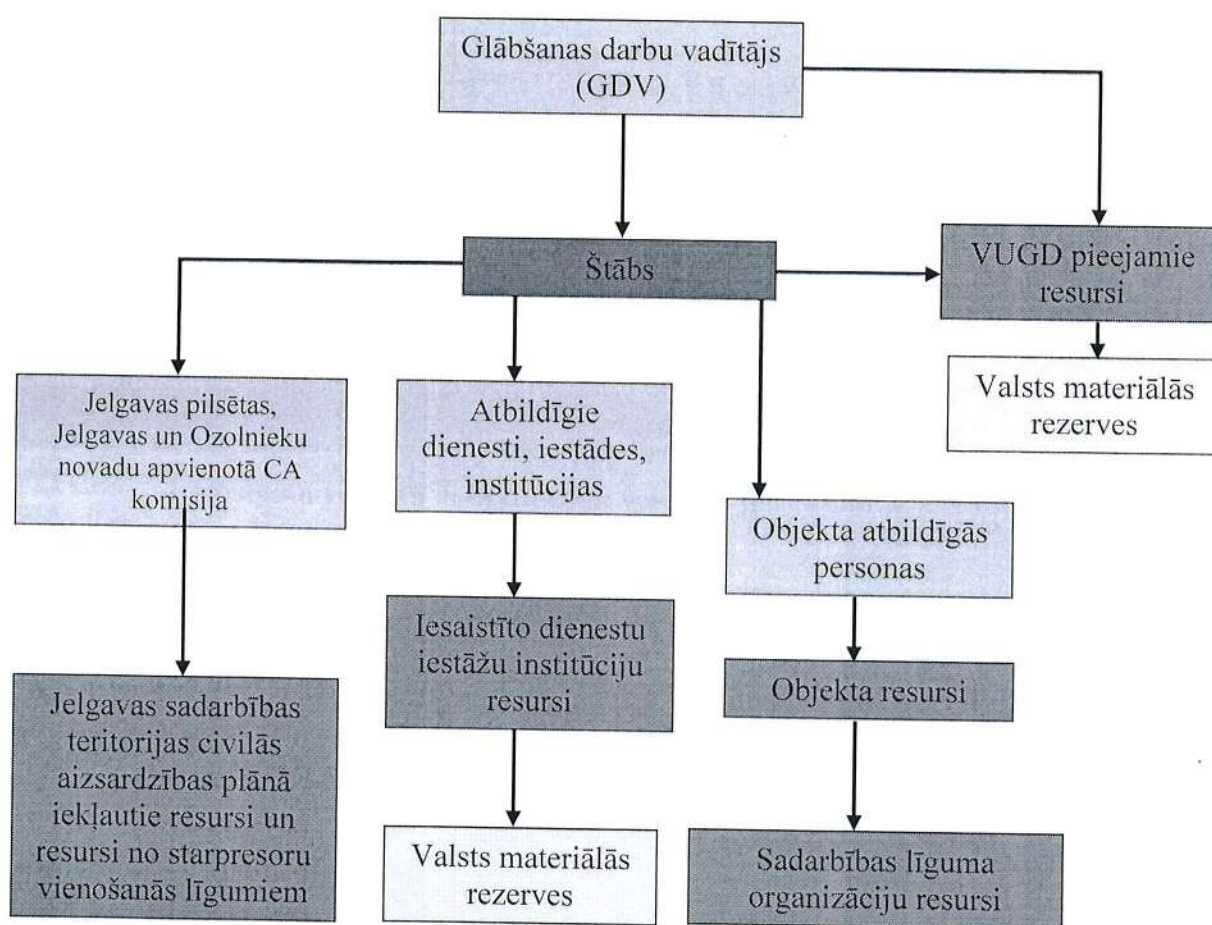
| | | | | |
|--|--|---|---|--|
| <p>Jelgavas reģionālā vides pārvalde</p> | <p>2. Nodrošina savu iestāžu darbinieku ierašanos avārijas vietā; 3. Izvērtē avārijas cēloņus; 4. Novērtē ietekmēto vidi (augšne, ūdens, gaiss u.c.).</p> | | <p>vides pārvaldes direktors, tālr.29442092 2. Prombūtnes laikā Kontroles daļas Piesārņojuma kontroles sektora vecākais inspektors, tālr.29467330</p> | |
| <p>Neatliekamās medicīniskās palīdzības dienests</p> | <p>1. Veic informācijas apmaiņu ar iesaistītajām institūcijām, tai skaitā ar slimnīcām, aktivizējot KM sistēmu. 2. Nodrošina NMP brigāžu darba koordinēšanu un operatīvo vadību, sniedzot NMP un nodrošinot cietušo nogādāšanu uz slimnīcām saskaņā ar ĀS hospitalizācijas plānu. 3. Nepieciešamības gadījumā nozīmē vadības ārstu, kas vada, organizē un koordinē NMP sniegšanu notikuma vietā. 4. Sadarbojas ar notikumā iesaistītajām institūcijām. 5. Nodrošina NMP dienesta resursu iesaisti un rīcību saskaņā ar NMP dienesta direktora apstiprinātu plānu un iekšējām procedūram. 6. Nodrošina specializētās NMP sniegšanas darba koordinēšanu, nepieciešamības gadījumā organizē brigāžu un ārstu speciālistu nosūtīšanu uz slimnīcām. 7. Pēc vajadzības piesaista papildus resursus (NMP brigādes, specializētās NMP brigādes un ārstus, medikamentu un medicīnisko aprīkojuma rezerves) un ierobežo ikdienas NMP izsaukumu apkalpošanu, saglabājot NMP sniegšanas nodrošināšanu cilvēkiem dzīvībai bīstamās situācijās. 8. Nepieciešamības gadījumā organizē un koordinē NBS Gaisa spēku un/vai Valsts robežsardzes gaisa kuģu</p> | <p>NMP dienesta brigādes (medicīniskais personāls ar aprīkojumu un transportlīdzekli)</p> | <p>Operatīvās vadības centrs: 113; Galvenais dežūrārstis - tālr.67337811; 67337812</p> | <p>Pilsētās un novadu pilsētās – ne vēlāk kā 15 minūšu laikā no izsaukuma saņemšanas brīža, bet pārējās teritorijās – ne vēlāk kā 25 minūšu laikā no izsaukuma saņemšanas brīža.</p> |

| | | | | |
|--|---|--|--|--|
| | <p>iesaistīšanu pacientu medicīniskajai transportēšanai.</p> <p>9. Nepieciešamības gadījumā NMP dienesta direktors dod atļauju izmantot NMP dienesta atbildīgā glabāšanā esošās valsts materiālās rezerves savu pilnvaru ietvaros.</p> <p>10. Nepieciešamības gadījumā sagatavo izsniegšanai vai izsniedz valsts materiālās rezerves.</p> <p>11. Veic hospitalizēto uzskaiti un uztur informāciju par pacientu aprūpes pēctecību stacionāros.</p> <p>12. Izveido informācijas biroju saziņai ar iedzīvotājiem par notikumu un veselības aizsardzības pasākumiem. Informāciju par cietušajām/saslimušajām personām sniedz, ievērojot personu datu aizsardzību, atbilstoši spēkā esošajiem normatīvajiem dokumentiem.</p> | | | |
|--|---|--|--|--|

5. Resursu koordinēšana un savstarpējā sadarbība

Notikuma vietā visi pieejamie resursi pakļaujas VUGD amatpersonai, kura pilda glābšanas darbu vadītāja (turpmāk – GDV) pienākumus. Tiešo glābšanas darbu un rūpnieciskās avārijas novēršanas darbu koordinēšanai, notikuma vietā tiek izveidotas Operatīvais štābs, kuru vada GDV nozīmēta VUGD amatpersona. Operatīvā štāba sastāvā tik iekļauti iesaistīto dienestu, institūciju un objekta pārstāvji. Paralēli tiek sasaukta pašvaldības Civilās aizsardzības komisija, kas pilda Operatīvā štāba atbalsta funkcijas – savā atbildības jomā, nodrošina ar nepieciešamajiem resursiem, pasākumiem un finansiālajiem līdzekļiem.

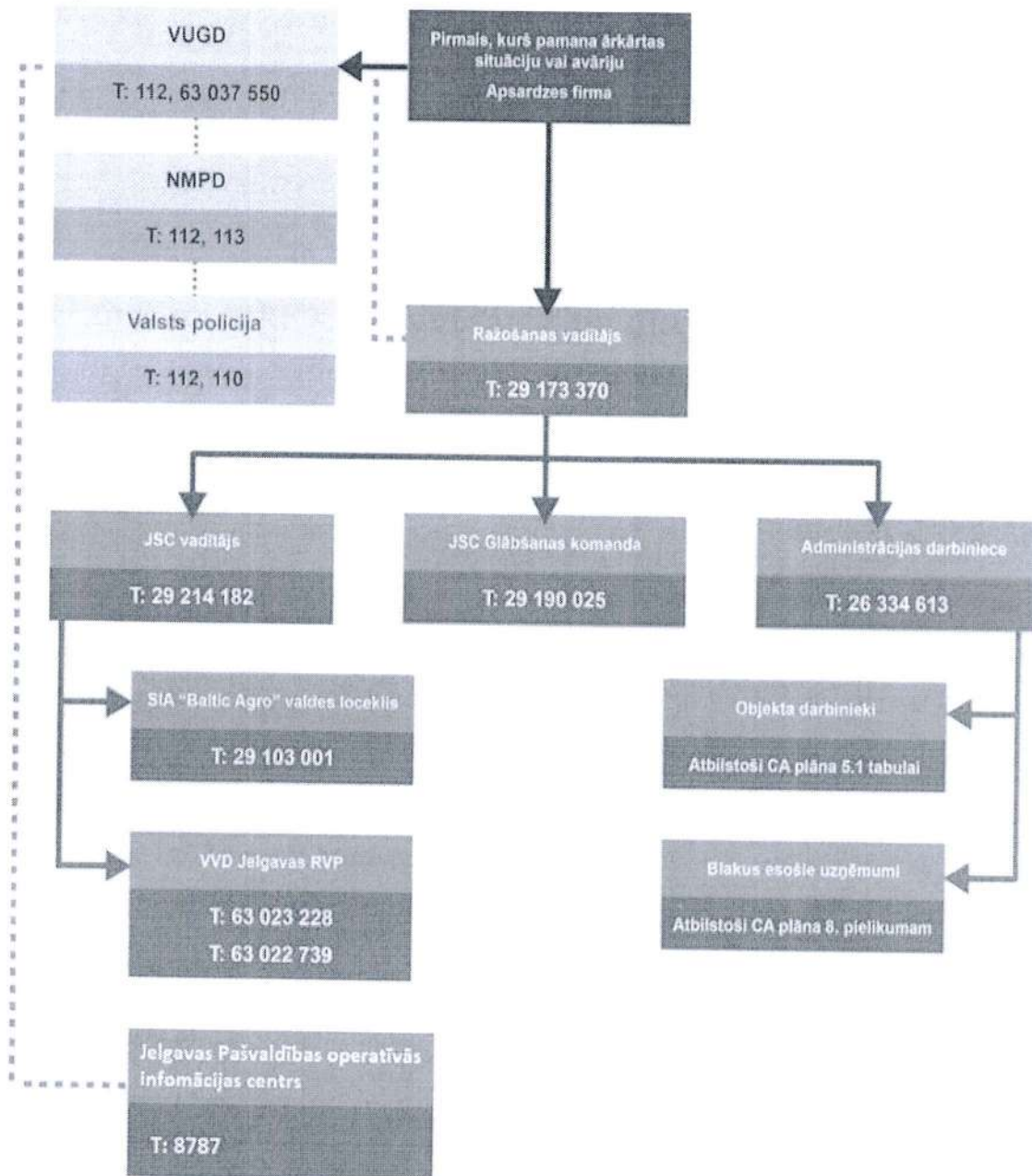
Iesaistāmo resursu vadīšanas un veicamo pasākumu koordinēšanas shēma



- Reaģēšanas un seku likvidēšanas iesaistītās puses
- Iesaistāmie resursi
- Notikuma vietā VUGD izveidota pagaidu pārvaldīšanas struktūra
- Valsts materiālās rezerves

6. Reaģēšanas un seku samazināšanas un likvidēšanas neatliekamo pasākumu īss apraksts

Nevēlama notikuma vai rūpnieciskās avārijas gadījumā paredzēta trauksmes apziņošana atbilstoši sekojošai shēmai.



6.1. att. SIA „Baltic Agro” JSC apziņošanas shēma.

Iesaistīto iestāžu reaģēšanas un seku samazināšanas un likvidēšanas neatliekamo pasākumu īss apraksts:

Visi ugunsgrēka vai avārijas vietā esošie ugunsdrošības, ugunsdzēsības un glābšanas dienesti, jebkuri citi dienesti, formējumi, kā arī fiziskās personas ir pakļautas GDV. Nevienam nav tiesību iejaukties GDV darbībā un atcelt viņa likumīgos rīkojumus.

Pamatojoties uz to, ka nav zināms precīzs rūpnieciskās avārijas raksturs, apjoms, izplatīšanās un apdraudējuma virziens, nav iespējams noteikt tiešu nepieciešamā materiāli tehniskā resursa skaitu. Nepieciešamos resursus nosaka un pieprasa GDV ierodoties notikuma vietā un iepazīstoties ar situāciju.

GDV rīcības pēc ierašanās notikuma vietā:

1. Izlūkošana, tās laikā nosakot:
 - 1.1. notikuma raksturu, iespējamo bīstamo faktoru izplatīšanās ceļus un virzienus;
 - 1.2. sākotnējo apdraudējumu cilvēkiem, apdraudēto cilvēku skaitu un to atrašanās vietas, iespējamās evakuācijas vai glābšanas ceļus;
 - 1.3. sprādziena, ēkas un būves sabrukšanas vai bīstamu vielu noplūdes iespējamību un to novēršanas paņēmienus;
 - 1.4. resursu veidu un daudzumu ugunsgrēka dzēšanai un glābšanas darbu veikšanai;
 - 1.5. resursu virzīšanas ceļus un citu informāciju izšķirošā virziena noteikšanai;
 - 1.6. nepieciešamību nostiprināšanas, uzlauzt un izjaukt būvkonstrukcijas;
 - 1.7. nepieciešamību atslēgt spriegumu un tā atslēgšanas vietas;
 - 1.8. nepieciešamību apturēt tehnoloģisko procesu;
 - 1.9. nepieciešamību noslēgt ūdens, kanalizācijas un siltumapgādes sistēmu;
 - 1.10. tuvākās ūdens ņemšanas vietas un to izmantošanas iespējas;
 - 1.11. citus jautājumus, atkarībā no situācijas notikuma vietā.
2. Ugunsgrēku dzēšanas, glābšanas un neatliekamos seku samazināšanas darbu veikšana tai skaitā:
 - 2.1. operatīvā štāba izveide;
 - 2.2. dienestu sadarbības koordinēšana un uzdevumu noteikšana:
 - 2.2.1. apdraudētās zonas aprēķināšana, iespējamo cilvēku evakuācijas ceļu, apziņošanas veidu un nododamās informācijas noteikšana;
 - 2.2.2. nepieciešamo resursu pieprasīšana;
 - 2.2.3. lēmuma pieņemšana par trauksmes sirēnu iesaistīšanu un informācijas nodošanu plašsaziņas līdzekļos;
 - 2.2.4. apdraudētās zonas piekļūšanas ceļu bloķēšana (t. sk. ūdens ceļu);
 - 2.3. ugunsgrēku dzēšanas un glābšanas darbu organizēšana un koordinēšana:
 - 2.3.1. drošības zonas noteikšanu;
 - 2.3.2. darba kārtības un individuālo aizsardzības līdzekļu noteikšana riska zonā;
 - 2.3.3. ugunsgrēka un bīstamo faktoru izplatīšanās ierobežošanas paņēmieni noteikšana.
 - 2.4. pēc kopējās situācijas normalizēšanās, rūpnieciskās avārijas novēršanas un gāzes koncentrācijas izklidēšanās, veikt visas apdraudētās teritorijas apsekošanu.

Jelgavas pilsētas, Jelgavas un Ozolnieku novada apvienotā CA komisijas sadarbības teritorijas civilās aizsardzības komisijas uzdevumi:

1. organizēt iedzīvotāju evakuāciju no apdraudētās vai skartās teritorijas, nodrošināt iedzīvotāju uzskaiti, pagaidu izmitināšanu, ēdināšanu, sociālo aprūpi un medicīniskās palīdzības sniegšanu;
2. sniegt atbalstu operatīvajiem un avārijas dienestiem reaģēšanas un seku likvidēšanas neatliekamo pasākumu veikšanā;

Rūpnieciskās avārijas gadījumā nav paredzēts, ka avārijas ierobežošanas un likvidēšanas rezultātā radušies bīstamie atkritumi izplatīsies ārpus objekta, kā arī par to ierobežošanu un likvidēšanu atbild objekts, piesaistot sadarbības līguma organizācijas.